

REPUBLIQUE DU BENIN

MINISTERE DE L'EAU

**SOCIETE NATIONALE DES EAUX DU BENIN
(SONEB)**



BUDGET 2016

VERSION ADOPTÉE PAR LE CONSEIL D'ADMINISTRATION
EN SA SESSION DU 18 SEPTEMBRE 2015



sommaire

04	<i>LISTE DES ABREVIATIONS</i>	66	5 SERVICE DE LA DETTE
06	INTRODUCTION	68	6 BUDGET DE TRESORERIE
10	1 OBJECTIFS	74	7 ETATS FINANCIERS PREVISIONNELS 2016
12	2 PROGRAMME D' ACTIONS	75	7.1 BILAN
13	2.1 PROGRAMME D' ACTIONS GLOBAL	79	7.2 COMPTES DE RESULTAT
15	2.2 EVOLUTION DES PROGRAMMES D' ACTIONS DE 2012 A 2016	81	7.3 TAFIRE
16	3 BUDGET D'EXPLOITATION	86	7.4 TABLEAUX ANNEXES
17	3.1 PRODUITS	100	8 BUDGET TRIENNAL 2016, 2017, 2018
23	3.2 CHARGES	101	8.1 PROGRAMME D' ACTIONS
39	3.3 RESULTATS	102	8.2 COMPTES DE RESULTAT 2016, 2017 & 2018
42	4 BUDGET D' INVESTISSEMENTS	106	8.3 INVESTISSEMENTS
44	4.1 INVESTISSEMENTS COURANTS SUR FONDS PROPRES	107	8.4 TRESORERIE
47	4.2 PROJETS	111	9 ANNEXES
		112	9.1 ANNEXE 1 : PLAN D' ACTIONS PRIORITAIRES 2016
		121	9.2 ANNEXE 2 : SYNTHESE DES INVESTISSEMENTS 2016
		123	9.3 ANNEXE 3 : DETAIL DU BUDGET DES STRUCTURES CENTRALES
		128	9.4 ANNEXE 4 : DETAIL DU BUDGET DES DIRECTIONS DEPARTEMENTALES

LISTE DES ABREVIATIONS



AAE	:	Association Africaine de l'Eau
AEP	:	Alimentation en Eau Potable
AFD	:	Agence Française de Développement
Ag	:	Agence
APD	:	Avant Projet Détaillé
APS	:	Avant Projet Sommaire
BAD	:	Banque Africaine de Développement
BEI	:	Banque Européenne d'Investissement
BOAD	:	Banque Ouest Africaine de Développement
CA	:	Conseil d'Administration
CAG	:	Chef d'Agence
CCMP	:	Cellule Contrôle des Marchés Publics
CFME	:	Centre de Formation aux Métiers de l'Eau
CIM	:	Centrum Für Internationale Migration Und Entwicklung
Coord. AEP/PK	:	Coordonnateur de Projet AEP Parakou
Coord/DQ	:	Coordonnateur de Projet Démarche Qualité
DAAG	:	Direction des Affaires Administratives et Générales
DAI	:	Département de l'Audit et de l'Inspection
DAO	:	Dossier d'Appel d'Offres
DCGGR	:	Direction du Contrôle Général et de la Gestion des Risques
DCMQ	:	Direction Commerciale, du Marketing et de la Qualité
DCP	:	Département de la Communication et du Protocole
DD	:	Direction Départementale
DDAD	:	Direction Départementale Atacora/Donga
DDAL	:	Direction Départementale Atlantique/Littoral
DDBA	:	Direction Départementale Borgou/Alibori
DDMC	:	Direction Départementale Mono/Couffo
DDOP	:	Direction Départementale Ouémé/Plateau
DDPE	:	Direction du Développement, de la Planification et des Etudes
DDZC	:	Direction Départementale Zou/Collines
DECR	:	Direction de l'Exploitation et de la Coordination du Réseau

DF	:	Direction Financière
D°GLE	:	Direction Générale
DJCDA	:	Département Juridique, du Contentieux, de la Documentation et des Archives
DLA	:	Département de la Logistique et de l'Approvisionnement
DSE	:	Département des Systèmes Electriques et Efficacité Energétique
DSI	:	Département des Systèmes d'Information
FCFA	:	Franc de la Communauté Financière d'Afrique
FODEFCA	:	Fonds de Développement de la Formation Professionnelle Continue et de l'Apprentissage
GIZ	:	Deutsche Gesellschaft für International Zusammenarbeit
HAO	:	Hors Activités Ordinaires
HT	:	Hors Taxes
IC	:	Indice de Conformité
IEC	:	Information, Education et Communication
IS	:	Impôt sur les sociétés
KFCFA	:	Kilo FCFA (en milliers de Francs CFA)
KFW	:	Kreditanstalt Für Wiederaufbau
KWh	:	Kilowatt/heure
m3	:	Mètre cube
ml	:	Mètre linéaire
NRW	:	Non Revenue Water
OHADA	:	Organisation pour l'Harmonisation en Afrique du Droit des Affaires
OMD	:	Objectifs du Millénaire pour le Développement
PIP	:	Programme d'Investissement Public
PNE	:	Partenariat National de l'Eau
PPEA	:	Programme Pluriannuel Eau et Assainissement
PRMP	:	Personne Responsable des Marchés Publics
PTF	:	Partenaires Techniques et Financiers
SBEE	:	Société Béninoise d'Energie Electrique
SONEB	:	Société Nationale des Eaux du Bénin
TSE	:	Traitement Spécial Entreprise
VSAT	:	Very Small Aperture Terminal





introduction

La Société Nationale des Eaux du Bénin (SONEB), créée par Décret 2003-203 du 12 juin 2003, suite à la réforme institutionnelle de la Société Béninoise d'Electricité et d'Eau, a démarré ses activités le 1er janvier 2004. Elle a comme objet social : « la captation, le traitement et la distribution de l'eau potable ainsi que le traitement et l'évacuation des eaux usées en milieux urbain et périurbain ».

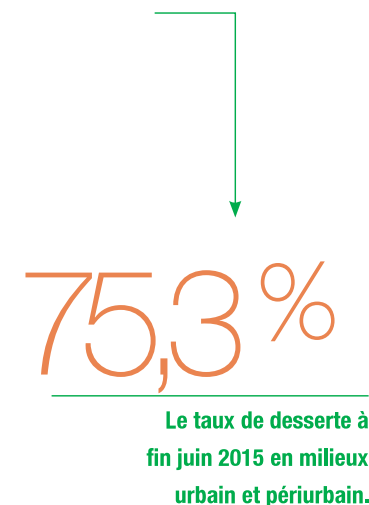
L'année 2015 marque l'échéance de l'évaluation des Objectifs du Millénaire pour le Développement pour lesquels le Bénin s'est fixé le taux de desserte en eau potable pour les populations urbaines et périurbaines à 75%. A ce titre, la SONEB a mis en œuvre d'importantes actions devant permettre au Bénin de répondre positivement à ce grand rendez-vous que la communauté internationale s'est donné dans le cadre de la réduction de la pauvreté des populations. A fin juin 2015, le taux de desserte en milieux urbain et périurbain est de 75,3% ; ce qui dénote de l'atteinte des OMD avant échéance.

Le présent budget exercice 2016 traduit l'expression de la détermination de la SONEB à accroître ses efforts pour accompagner les nouvelles stratégies de développement socio-économique de notre pays. A ce titre, et à l'occasion de la séance de définition des objectifs, le Comité de Direction élargi aux Directeurs Départementaux et Chefs de Département a identifié les défis majeurs autour desquels les préoccupations se focaliseront en cette année 2016. Il s'agit de :

- Maintenir les actions de réduction de l'Eau Non Comptabilisée afin d'améliorer les performances commerciales et économiques de la SONEB ;
- Continuer la politique d'externalisation des travaux de branchement, d'extension et l'étendre à la maintenance des équipements, aux opérations de suspension de fourniture d'eau et de remise ;
- Etendre aux quatre (04) autres départements (DDMC, DDZC, DDBA et DDAD) la relève des index de compteurs par Terminaux de Saisie Portable ;
- Poursuivre le renforcement des capacités du personnel en général et des techniciens en particulier.

Au plan technique, la SONEB poursuivra le renforcement de la capacité des infrastructures ainsi que leur dotation en équipements adéquats. Ainsi, une grande attention sera accordée à l'achèvement et la mise en service rapide des projets de renforcement et d'extension des systèmes d'AEP des villes de Kétou, Comè, Grand-Popo, Bantè, Malanville, Djougou, Savè, Tchaourou et Tanguiéta.

Aux plans économique et financier, les préoccupations de l'entreprise seront essentiellement axées sur l'augmentation du rendement du réseau et l'accroissement du recouvrement des créances clients. Les actions à entreprendre dans le cadre du projet de réduction des pertes d'eau et d'amélioration de la viabilité des systèmes d'AEP de Cotonou, de Porto-Novo et leurs agglomérations permettront d'atteindre cet objectif. Un important investissement sera également fait pour le remplacement des unités



5%

Le taux d'augmentation
des ventes d'eau potable
par rapport à 2015



de comptage âgées et défectueuses chez abonnés et sur les sites de production ainsi que pour l'installation systématique des robinets inviolables pour tous les nouveaux branchements et chez les clients défaillants. De même, les actions de sécurisation des points de captage et du patrimoine immobilier vont se poursuivre.

Au plan commercial, les actions combinées d'extension sur fonds propres du réseau d'eau sur 111 km et l'exécution de 5.000 nouveaux branchements à coût réduit pour les populations à faibles revenus, permettront de porter le nombre de clients à environ 252.000 en zones urbaine et périurbaine.

Aussi, la SONEB poursuivra en 2016, les activités liées à l'assainissement des eaux usées qui connaîtront une évolution remarquable avec l'opérationnalisation du plan directeur. En effet, les actions dans ce sous-secteur seront marquées par la mise en œuvre de la phase pilote dans les grandes villes notamment Cotonou, Porto-Novo ainsi que la construction d'une station de traitement de boues de vidange à Abomey-Calavi.

Il est important de préciser qu'outre les actions énumérées ci-dessus, l'élaboration du budget 2016 a également tenu compte des mesures nécessaires à la levée de certaines réserves des Commissaires Aux Comptes sur les états financiers 2014, les recommandations issues de l'adoption du budget 2015 par le Conseil d'Administration et quelques préoccupations des Partenaires Techniques

et Financiers. Il s'agit entre autres des actions liées à **la démarche qualité, l'élaboration de la cartographie des risques, l'aménagement de la salle des serveurs, la mise en œuvre du Plan de Gestion de la Sécurité Sanitaire de l'Eau (PGSSE)**, la poursuite sur fonds propres de **l'actualisation du modèle financier de l'entreprise.**

Au total, le budget 2016 a été élaboré sur la base des objectifs prioritaires retenus pour l'année, ceux du contrat plan Etat-SONEB 2014-2016 et de l'analyse des résultats enregistrés au cours des exercices antérieurs. La conjoncture économique actuelle et le point à mi-parcours des réalisations du budget 2015 font aussi partie intégrante de la méthodologie de conception et de montage du présent budget 2016.

Au terme des six premiers mois de l'exercice 2015, les réalisations enregistrées au niveau de l'exploitation sont respectivement de 25,16 millions de m³ d'eau produite et 19,14 millions de m³ d'eau vendue par la SONEB. Les réalisables à fin décembre 2015 sont de 50,26 millions de m³ d'eau produite et 38,35 millions de m³ pour les ventes. Il en résulte un taux d'eau non comptabilisée de 24%.

Sur la base des actions programmées pour 2016, la prévision d'eau produite sera en hausse de 4% par rapport aux réalisables de 2015, soit un équivalent de 52,43 millions de m³. Les ventes d'eau potable augmenteront de 5% par rapport à 2015, soit un volume de 40,25 millions de

m3. Il en résulte un taux d'eau non comptabilisée de 23%. Ce niveau de rendement du réseau de distribution sera atteint grâce, entre autres, au remplacement des unités de comptage, des vieilles conduites et à une meilleure surveillance du réseau à travers la maintenance plus accrue du réseau et la télégestion des installations de production et de transport de Cotonou, à la mise en œuvre partielle des activités relatives au projet de réduction des pertes d'eau et d'amélioration de la viabilité des systèmes d'AEP des villes de Cotonou, Porto-Novo et leurs agglomérations.

Les produits prévisionnels de 2016 sont de 28,68 milliards de FCFA contre des charges prévisionnelles hors Impôt sur les Sociétés (IS) de 21,85 milliards de FCFA. L'IS prévisionnel est de 898 millions de FCFA et le résultat net qui se dégage après la déduction de cet impôt est bénéficiaire de 5,93 milliards de FCFA.

Il convient de noter que le résultat d'exploitation est positif de 3,80 milliards de FCFA et traduit un taux de couverture des charges d'exploitation par les produits de même nature de l'ordre de 118%.

La SONEB consacrera l'équivalent de 48,6% de son chiffre d'affaires en 2016 aux investissements et projets sur fonds propres contre 25% en 2015, soit 11,39 milliards de FCFA. Toutefois, avec l'appui du Budget National et l'apport significatif des autres Partenaires Techniques et Financiers de la SONEB, le montant total des inves-

tissements s'élève à 17,99 milliards de FCFA. Ce niveau très élevé de la contribution de la SONEB au financement des investissements résulte de la prise en charge par la SONEB des projets financés sur le Programme Plurianuel d'Appui au Secteur Eau et Assainissement (PPEA 2) suite à la suspension de la coopération entre le Royaume des Pays-Bas et le Bénin.

Aussi, conviendrait-il de préciser que la SONEB a obtenu de l'Etat béninois des allègements financiers exceptionnels pour faire face à ses engagements. Il s'agit en effet de l'approbation du Gouvernement à utiliser sa quote-part du bénéfice distribuable au titre de l'année 2014 pour financer ces projets.

Le présent projet de budget 2016 de la SONEB intègre les états de synthèses prévisionnels et tableaux annexes prévus par le Système Comptable de l'OHADA et s'articule autour des points suivants :

- Objectifs ;
- Programme d'actions ;
- Budget d'exploitation ;
- Budget d'investissement ;
- Budget du service de la dette ;
- Budget de trésorerie ;
- Etats financiers prévisionnels ;
- Budget triennal 2016, 2017, 2018.



11,39
milliards de FCFA

**Le montant que
la SONEB consacrera en 2016
aux investissements et projets
sur fonds propres.**





1

OBJECTIFS

Dans le cadre de l'élaboration du présent budget, la Direction Générale a organisé trois importantes séances de travail qui ont regroupé tous les responsables centraux et départementaux de la SONEB. Ces séances ont eu lieu :

- le 02 juillet 2015 pour la définition des objectifs et actions prioritaires ;
- le 20 août 2015 pour l'arbitrage budgétaire ;
- le 03 septembre 2015 pour l'examen du projet de budget.

Ces trois journées ont permis aux Responsables, de faire l'évaluation des performances de l'entreprise et des propositions de leur amélioration continue. Il a été noté en particulier, un niveau d'exécution des investissements plus appréciable que les années antérieures du fait de la mise en application des solutions innovantes apportées dans le système de passation des marchés publics à la SONEB. En effet, les appels d'offres prévus au plan de passation des marchés publics et exécutés plus tôt avec des marchés à commandes (devant s'exécuter sur deux ans) pour les matériels de branchements, d'extensions, de renouvellement de compteurs et de produits de traitement.

- O. 1 ► Porter le nombre de clients à au moins 245.000 à fin 2016 ;
- O. 2 ► Augmenter la production d'eau d'au moins 4 % ;
- O. 3 ► Réduire d'1 point le taux d'eau non comptabilisée de 2015 ;
- O. 4 ► Assurer la potabilité de l'eau et atteindre un indice de conformité de 100% ;
- O. 5 ► Améliorer la qualité du service offert à la clientèle et réaliser un taux de satisfaction globale de la clientèle de 75% ;
- O. 6 ► Accroître le chiffre d'affaires d'au moins 5% ;
- O. 7 ► Assurer la maîtrise des charges en atteignant un taux de couverture des charges d'exploitation \geq 104% en 2016 ;
- O. 8 ► Accroître la productivité du personnel en atteignant les ratios de 3,7 agents pour 1000 abonnés ;
- O. 9 ► Améliorer le recouvrement des ventes d'eau (atteindre un taux de recouvrement de 97% pour les clients particuliers et 85% pour l'Administration Centrale) ;
- O. 10 ► Assurer la sécurisation juridique et physique du patrimoine immobilier et son développement ;
- O. 11 ► Poursuivre les activités relatives à l'assainissement des eaux usées en milieu urbain ;
- O. 12 ► Poursuivre la démarche qualité en vue de la certification ISO 9001 version 2008 de la SONEB.

Le détail du Plan d'Actions Prioritaires 2016 est mis en annexe n° 1, page 112.

Le programme d'actions nécessaires à la réalisation de ces objectifs se présente ainsi qu'il suit :



2

PROGRAMME D' ACTIONS

2.1 PROGRAMME D' ACTIONS GLOBAL

Le programme d'actions regroupe les indicateurs caractéristiques des activités exprimées en quantités :

RUBRIQUE	Réalisé 14	Prévision 15	Réalisé 06/15	Réalisable 15	Prévision 16	Variat° 16/15
Eau pompée (m3)	46 757 107	49 234 016	26 018 248	51 607 408	53 741 416	4%
Eau Produite (m3)	44 624 006	47 825 228	25 161 062	50 258 577	52 434 684	4%
Eau Vendue (m3)	34 146 547	36 545 530	19 144 245	38 345 483	40 247 051	5%
Taux d'eau non comptabilisée (%)	23%	24%	24%	24%	23%	-2%
Consommation Chaux (kg)	245 549	396 708	176 627	388 976	442 356	14%
Consommation Chlore (kg)	72 014	68 451	32 268	69 090	75 362	9%
Consommation Sulfate (kg)	164 060	188 104	77 005	167 951	176 002	5%
Consommation Akdolit (kg)	14 495	19 000	10 618	21 523	22 096	3%
Consommation Gas-oil (litre)	237 314	286 034	101 940	211 604	221 645	5%
Consommation Huile (litre)	1 360	2 247	924	1 803	1 902	5%
Consommation Energie Electrique (kwh)	24 042 941	25 147 303	13 219 917	25 929 972	26 963 062	4%
Extensions de Réseau payées (ml)	97 150	125 147	29 721	82 368	93 615	14%
Extension Réseau/fonds propres (ml)	24 706	88 000	44 587	75 769	111 548	47%
Extension sur projet (ml)	106 500	82 013	0	53 847	31 800	-41%
Total Branchements	13 218	26 114	14 293	24 751	16 115	-35%
dont branchements promotionnels Ø 16	0	10 000	10 931	15 854	5 000	-68%
Déplacement de Compteur	0	0	25	48	114	138%
Remises après coupures	0	0	8 058	15 337	35 620	132%
Résiliations	6 547	4 107	1 913	2 922	2 977	2%
Reprises d'abonnement	3 294	3 280	1 524	2 981	3 242	9%
Nombre de Clients	205 888	234 289	220 447	235 958	252 338	7%

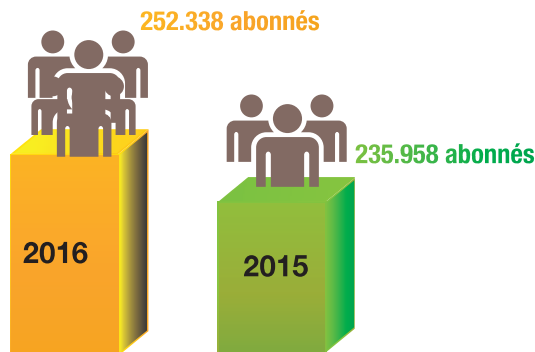


La production et les ventes d'eau augmenteront respectivement de 4% et 5% en 2016 par rapport aux valeurs estimées de 2015. L'installation progressive des débitmètres ainsi que le remplacement des compteurs âgés et défectueux sur l'ensemble du réseau et chez les abonnés permettront de fiabiliser le comptage des volumes d'eau produite et vendue.

Il est à noter que la hausse importante de 12% de la production réalisable à fin 2015 par rapport à 2014, s'explique par l'achèvement et la mise en service du projet de renforcement du système d'alimentation en eau potable de Cotonou et environs Phase II.

Le taux d'eau non comptabilisée (ENC) qui résulte du rapport entre les volumes d'eau vendus et ceux produits sera de 23% en 2016, contre 24% réalisable en 2015, soit un gain substantiel d'un point. Le rendement sera amélioré grâce au remplacement systématique des compteurs d'eau âgés et défectueux installés chez les abonnés et aux travaux de renouvellement de conduites. L'exécution du projet de réduction des pertes d'eau et d'amélioration de la viabilité des systèmes d'AEP de Cotonou, Porto-Novo et leurs agglomérations participera à ce cycle d'amélioration continue du rendement du réseau à l'horizon 2019.

Les extensions de réseau prévues pour 2016 sont de 237 km, dont 111 km sur fonds propres, 94 km à payer par les clients et 32 km sur les projets. Ces extensions devront permettre d'accroître le nombre de clients et d'améliorer le taux de desserte en eau des populations. Les extensions payées prévues au budget 2016 sont en hausse de 14% par rapport aux estimées de 2015. Les fortes hausses observées au niveau des extensions sur fonds propres et des renouvellements de conduites s'expliquent par la volonté de la SONEB d'assurer une plus large couverture des localités urbaines et périurbaines en eau potable.



En 2016, le nombre de clients passera à 252.338 abonnés contre 235.958 abonnés estimés pour fin 2015, soit une hausse de 7%. Ce nombre de clients sera atteint grâce à l'exécution de 16.115 nouveaux branchements en 2016 dont 5.000 seront réalisés à titre promotionnel pour soulager les peines des populations les moins nanties. Signalons qu'à fin 2015, il sera exécuté environ 16.000 branchements promotionnels contre 10.000 prévus, avec la contribution du Budget National pour 7.750 kits de branchement et le reste sur fonds propres de la SONEB.

Le détail du programme d'actions 2016 de la SONEB, par Direction Départementale, est présenté en annexe n° 4, page 129.

2.2 EVOLUTION DES PROGRAMMES D'ACTIONS DE 2012 A 2016

Le programme d'actions regroupe les indicateurs caractéristiques des activités exprimées en quantités :

RUBRIQUES	Réalisés 2012	Réalisés 2013	Réalisés 2014	Réalisables 2015	Prévisions 2016
Eau brute (m3)	46 334 506	44 712 573	46 757 107	51 607 408	53 741 416
<i>Evolution</i>	7,54%	-3,50%	4,57%	10,37%	4,14%
Eau produite (m3)	44 051 904	43 135 126	44 624 006	50 258 577	52 434 684
<i>Evolution</i>	7,88%	-2,08%	3,45%	12,63%	4,33%
Eau vendue (m3)*	32 580 517	32 881 074	34 146 547	38 345 483	40 247 051
<i>Evolution</i>	1,97%	0,92%	3,85%	12,30%	4,96%
Taux d'eau non comptabilisée (%)	26,04%	23,77%	23,48%	23,70%	23,24%
Extension réseau payée (m)	74 279	102 798	97 150	82 368	93 615
<i>Evolution</i>	-9,46%	38,39%	-5,49%	-15,22%	13,65%
Extension réseau sur fonds propres (m)	19 256	2 151	24 706	75 769	111 548
<i>Evolution</i>	-42,05%	-88,83%	1048,58%	206,68%	47,22%
Total branchements	12 005	13 060	13 218	24 751	16 115
<i>Evolution</i>	-21,31%	8,79%	1,21%	87,25%	-34,89%
Nombre de clients	185 333	197 020	205 888	235 958	252 338
<i>Evolution</i>	3,84%	6,31%	4,50%	14,61%	6,94%

* Après les années de stagnation qui ont duré jusqu'en 2013, l'impact des investissements réalisés à Cotonou a permis des accroissements significatifs des ventes à partir de 2014.

3

BUDGET D'EXPLOITATION

Le budget d'exploitation est présenté en Produits et Charges.

3.1 PRODUITS

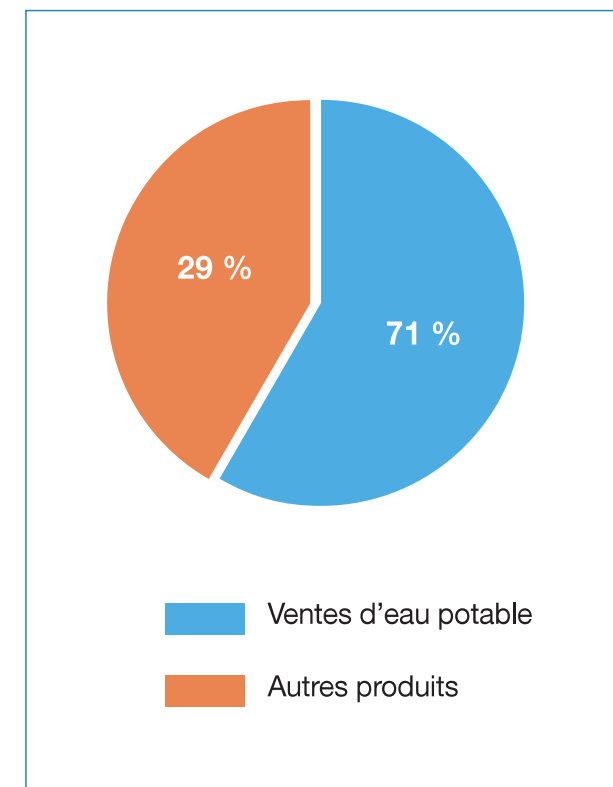
Les produits de la SONEB sont constitués en grande partie des ventes d'eau potable représentant 71% de la totalité des produits. Ils s'élèvent globalement à 28,68 milliards de FCFA et sont en hausse de 5% par rapport à ceux estimés pour 2015.

Les produits sont de deux natures : les produits encaissables et les produits calculés. Les produits encaissables représentent 83% du total général des produits. Le tableau suivant présente l'évolution de chacun de ces produits.

RUBRIQUE	Réalisé 2014	Budget 2015	Réalisé 06/2015	Estimé 2015 (1)	Prévision 2016 (2)	Variation ((2)-(1)) / (1)
PRODUITS TOTAUX	24 574 273	27 917 042	11 438 127	27 297 887	28 676 183	5,05%
PRODUITS ENCAISSABLES	19 912 781	22 712 283	11 246 998	23 233 317	23 740 064	2,18%
PRODUITS CALCULES	4 661 492	5 204 759	191 129	4 064 570	4 936 119	21,44%

(Montants en KFCFA)

Les produits calculés sont des écritures comptables qui ne se traduisent pas en encaissements réels. Ils sont constitués essentiellement de la production immobilisée, des transferts de charges, des reprises de charges provisionnées (créances, stocks et risques à court terme) ainsi que des reprises de provisions de risques et charges. Ces produits calculés sont également constitués en grande partie, des reprises de subventions d'investissements. La faible réalisation enregistrée à fin juin 2015 des produits calculés s'explique par le fait que la quasi-totalité de ces produits est calculée lors des travaux de fin d'exercice.



RUBRIQUE	Réalisé 2014	Budget 2015	Réalisé 06/2015	Estimé 2015 (1)	Prévision 2016 (2)	Variation ((2)-(1)) / (1)
VENTES EAU	16 429 264	18 455 493	9 816 195	19 172 742	20 337 498	6,08%
TRAVAUX EAU	1 806 274	2 541 527	761 511	1 637 250	1 712 879	4,62%
SERVICES VENDUS EAU	1 176 704	1 349 922	589 635	1 158 271	1 365 287	17,87%
PRODUITS ACCESSOIRES	8 188	122 342	3 750	7 500	8 000	6,67%
CHIFFRE D'AFFAIRES	19 420 431	22 469 283	11 171 092	21 975 762	23 423 664	6,59%
AUTRES PRODUITS ACTIVITES ORDINAIRES	2 020 281	2 227 119	254 035	2 109 125	1 927 519	-8,61%
PRODUITS ET REPRISES HAO	3 078 392	3 530 000	13 000	3 213 000	3 325 000	3,49%
TOTAL	24 519 104	28 226 402	11 438 127	27 297 887	28 676 183	5,05%

(Montants en KFCFA)

Le chiffre d'affaires (composé des ventes d'eau, des travaux facturés, des services vendus et des produits accessoires) est de 23,42 milliards de FCFA en 2016 contre 21,98 milliards de FCFA, estimé en 2015, soit une augmentation de 7%.

Les détails des différentes rubriques des produits sont les suivants :

3.1.1 VENTES

RUBRIQUE	Réalisé 2014	Budget 2015	Réalisé 06/2015	Estimé 2015 (1)	Prévision 2016 (2)	Variation ((2)-(1)) / (1)
VENTES	16 429 264	18 455 493	9 816 195	19 172 742	20 337 498	6,08%

(Montants en KFCFA)

3.1.2 TRAVAUX

Les prévisions des travaux (branchements et extensions) facturés aux clients représentent 6% des produits. Ils sont évalués à 1,71 milliard de FCFA et connaîtront une hausse de 5% par rapport aux estimés de 2015. Cet accroissement résulte de l'augmentation des extensions du réseau payées par les clients. Le niveau élevé des travaux à fin 2015 se justifie par le nombre important de branchements à coût réduit exécutés (environ 16.000 à moitié prix).

RUBRIQUE	Réalisé 2014	Budget 2015	Réalisé 06/2015	Estimé 2015 (1)	Prévision 2016 (2)	Variation ((2)-(1)) / (1)
TRAVAUX	1 806 274	2 541 527	761 511	1 637 250	1 712 879	4,62%

(Montants en KFCFA)

Les ventes en quantité prévues pour 2016 sont évaluées à 40,25 millions de m3. Elles sont valorisées sur la base du prix moyen de 507 F/m3. Le montant total des ventes est de 20,34 milliards de FCFA pour un accroissement de 6% par rapport aux ventes estimées de 2015.

3.1.3 SERVICES VENDUS

Les services vendus sont constitués des produits issus des locations et entretiens des compteurs imputés sur les factures de consommation, des frais de remises après suspension de fourniture d'eau, des frais de reprises d'abonnement et des produits générés par les activités du CFME. Ils sont évalués à 1,37 milliard de FCFA, soit 5% du total des Produits. Par rapport aux estimés de 2015, les services vendus connaîtront une augmentation de 18%.

RUBRIQUE	Réalisé 2014	Budget 2015	Réalisé 06/2015	Estimé 2015 (1)	Prévision 2016 (2)	Variation ((2)-(1)) / (1)
Location et Entretien de compteurs abonnés	999 354	1 177 299	507 054	1 014 107	1 217 279	20,03%
Remises, Reprise abonnement, Produits CFME, etc...	177 350	172 623	82 582	144 164	148 008	2,67%
Totaux	1 176 704	1 349 922	589 635	1 158 271	1 365 287	17,87%

(Montants en KFCFA)

3.1.4 PRODUITS DIVERS DES ACTIVITES ORDINAIRES

Ces produits incorporent les produits accessoires et divers autres produits des activités ordinaires constitués essentiellement des produits financiers, de la production immobilisée, des reprises de charges provisionnées ainsi que des reprises de provisions d'exploitation et financières qui sont calculés pour la plupart lors des travaux de fin d'exercice ; ceci explique leur faible niveau de réalisation à fin juin 2015. Ils sont évalués globalement à 1,93 milliards de FCFA et représentent 7% du total général des produits.

Ils se décomposent comme suit :

3.1.4.1 PRODUITS ACCESSOIRES

Les produits accessoires sont essentiellement composés des pénalités pour fraudes causées par certains clients sur les installations de la SONEB et la location des espaces de la SONEB au tiers à titre de publicité. Ils n'incorporent plus les produits issus des activités du CFME, qui sont transférés dans les services vendus.

RUBRIQUE	Réalisé 2014	Budget 2015	Réalisé 06/2015	Estimé 2015 (1)	Prévision 2016 (2)	Variation ((2)-(1)) / (1)
Produits accessoires	8 188	122 342	3 750	7 500	8 000	6,67%

(Montants en KFCFA)

Pour l'année 2016, ils s'élèvent à 8 millions de FCFA.

3.1.4.2 PRODUCTION IMMOBILISÉE

La production immobilisée traduit la reprise du coût des extensions réalisées sur fonds propres de la SONEB.

RUBRIQUE	Réalisé 2014	Budget 2015	Réalisé 06/2015	Estimé 2015 (1)	Prévision 2016 (2)	Variation ((2)-(1)) / (1)
Production immobilisée	90 540	419 361	187 054	327 870	481 502	46,86%

(Montants en KFCFA)

Elle se chiffre en 2016 à 482 millions de FCFA et représente 2% du total des Produits. Le montant prévu pour 2016 est la valorisation de l'ensemble des charges nécessaires au prolongement du réseau d'eau de 111 km.

Pour l'année 2016, ils s'élèvent à 8 millions FCFA.

3.1.4.3 SUBVENTION D'EXPLOITATION

Aucune subvention d'exploitation n'est prévue en 2016.

3.1.4.4 AUTRES PRODUITS

RUBRIQUE	Réalisé 2014	Budget 2015	Réalisé 06/2015	Estimé 2015 (1)	Prévision 2016 (2)	Variation ((2)-(1)) / (1)
Reprises de charges provisionnées sur créances	52 977	45 000	-	4 000	4 000	0,00%
Reprises charges provisionnées sur stock	275 586	100 000	-	300 412	310 000	3,19%
Reprises charges provisionnées pour risques à Court terme	529 758	680 398	-	681 117	832 117	22,17%
Divers autres produits	207 669	30 000	26 025	39 025	41 400	6,09%
Total	1 065 990	855 398	26 025	1 024 554	1 187 517	15,91%

(Montants en KFCFA)

Les autres produits représentent 4% du total des produits.

Les reprises de charges sur créances tiendront compte en grande partie de l'annulation des provisions antérieures constituées sur les créances à annuler suite aux travaux d'apurement du portefeuille client qui seront réalisés dans toutes les exploitations départementales.

Les reprises de charges provisionnées sur stocks s'élèvent à 310 millions FCFA en 2016. Il s'agit de l'annulation des Charges de même nature et d'égal montant, qui sont budgétisées à fin 2015.

Les reprises de charges provisionnées pour risques à court terme sont relatives à l'annulation de l'ensemble de la charge estimée l'année précédente, pour faire face à une éventuelle facturation des quotas électricité par la SBEE pour les consommations à partir de juin 2010, les précédentes consommations ayant déjà été facturées.

Divers autres produits sont également prévus et sont constitués essentiellement des ventes de dossiers d'appel d'offres dans le cadre des marchés passés par la SONEB pour l'acquisition de biens et services, des pénalités de retard de livraison.

3.1.4.5 REVENUS FINANCIERS

RUBRIQUE	Réalisé 2014	Budget 2015	Réalisé 06/2015	Estimé 2015 (1)	Prévision 2016 (2)	Variation ((2)-(1)) / (1)
Revenus financiers	282 625	183 000	36 881	220 000	250 000	13,64%

(Montants en KFCFA)

Les produits financiers incorporent notamment les revenus des dépôts à terme et des comptes rémunérateurs. En dépit de leur poids relativement faible dans le total des produits (1%), ils représentent une ressource supplémentaire pour la SONEB.

3.1.4.6 TRANSFERT DE CHARGES

RUBRIQUE	Réalisé 2014	Budget 2015	Réalisé 06/2015	Estimé 2015 (1)	Prévision 2016 (2)	Variation ((2)-(1)) / (1)
Transferts de charges	8 581	10 000	4 075	8 500	8 500	0,00%

(Montants en KFCFA)

Il est prévu 8,5 millions de FCFA en 2016 pour les transferts de charges relatifs aux avantages en nature accordés au personnel.

3.1.4.7 REPRISES DE PROVISIONS

RUBRIQUE	Réalisé 2014	Budget 2015	Réalisé 06/2015	Estimé 2015 (1)	Prévision 2016 (2)	Variation ((2)-(1)) / (1)
Reprises provisions risques et charges	572 545	450 000	-	528 200	0	-
Total	572 545	450 000	0	528 200	0	-

(Montants en KFCFA)

En 2016, elles représentent essentiellement la reprise des provisions pour les risques et charges constituées à fin 2015.

L'absence de reprise de cette provision en 2016 s'explique par la prise de l'assurance dommage global en 2015 qui couvre les sinistres éventuels liés à l'activité.

3.1.5 PRODUITS HORS ACTIVITÉS ORDINAIRES (HAO)

RUBRIQUE	Réalisé 2014	Budget 2015	Réalisé 06/2015	Estimé 2015 (1)	Prévision 2016 (2)	Variation ((2)-(1)) / (1)
Produits des cessions d'immobilisations	2 055	30 000	13 000	13 000	25 000	92,31%
Reprises de subventions d'investissement	3 076 336	3 500 000	1,00	3 200 000	3 300 000	3,13%
Totaux	3 078 392	3 530 000	13 000	3 213 000	3 325 000	3,49%

(Montants en KFCFA)

Les produits H.A.O. sont constitués des reprises de subventions d'investissement et des produits sur cessions d'immobilisations. Ils représentent 12% du total des produits. Les reprises de subventions d'investissement ont augmenté de 3 % en 2016.

La réforme de quelques véhicules amortis dont les coûts d'entretien deviennent de plus en plus onéreux pour la société se fera en 2016. L'opération générera environ 25 millions de FCFA.

3.2 CHARGES

Le total des charges 2016 hors impôt sur les sociétés (IS) est évalué à 21,85 milliards de FCFA, en augmentation de 6% par rapport aux estimées de 2015. Ces charges entraîneront des décaissements de l'ordre de 14,35 milliards de FCFA, soit 66% des charges totales hors impôt sur les sociétés et représentent 61% du chiffre d'affaires de 2016.

RUBRIQUE	Réalisé 2014	Budget 2015	Réalisé 06/2015	Estimé 2015 (1)	Prévision 2016 (2)	Variation ((2)-(1)) / (1)
CHARGES TOTALES HORS IS	19 600 065	22 931 167	7 684 023	20 654 021	21 850 088	5,79%
CHARGES DECAISSABLES (Hors impôts sur sociétés)	12 446 680	15 027 886	7 684 023	13 633 816	14 348 250	5,24%
CHARGES CALCULEES	7 153 385	7 903 281	0	7 020 205	7 501 839	6,86%

(Montants en KFCFA)

Les charges calculées sont des écritures comptables qui ne se traduisent en décaissements réels. Elles sont constituées des charges provisionnées (sur créances, stocks, etc.), des dotations aux amortissements et aux provisions. Elles sont en hausse de 5% en 2016 par rapport aux estimés à fin 2015 et sont déterminées lors des travaux comptables de fin d'exercice, d'où leur valeur nulle à juin 2015.

La synthèse des charges hors IS se présente ainsi qu'il suit :

RUBRIQUE	Réalisé 2014	Budget 2015	Réalisé 06/2015	Estimé 2015 (1)	Prévision 2016 (2)	Variation ((2)-(1)) / (1)
ACHATS DE MATIERES ET FOURNITURES	4 836 234	6 266 982	3 724 241	5 618 795	4 921 279	-12,41%
VARIATION DE STOCKS	-1 160 048	-600 000	-	-800 000	-700 000	-
TRANSPORTS	32 500	59 818	11 382	23 959	27 400	14,36%
SERVICES EXTERIEURS A	1 139 794	1 324 134	595 888	1 436 352	1 761 005	22,60%
SERVICES EXTERIEURS B	1 071 864	1 131 699	329 399	731 204	935 134	27,89%
IMPOTS ET TAXES	512 448	434 603	251 679	375 074	402 827	7,40%
AUTRES CHARGES	1 005 850	1 353 278	6 455	1 153 139	1 318 939	14,38%
CHARGES DE PERSONNEL	5 390 953	5 770 142	2 461 787	5 662 855	6 439 923	13,72%
CHARGES FINANCIERES	597 863	571 989	303 191	575 058	505 162	-12,15%
DOTATIONS AUX AMORTISSEMENTS	5 375 888	5 590 361	-	5 577 585	5 893 419	5,66%
DOTATIONS AUX PROVISIONS	791 482	1 028 162	-	300 000	300 000	0,00%
CHARGES HAO	5 237	-	-	-	45 000	-
TOTAUX GENERAUX HORS IS	19 600 065	22 931 167	7 684 023	20 654 021	21 850 088	5,79%

(Montants en KFCFA)

Les comptes du tableau ci-dessus sont détaillés comme suit :

3.2.1 ACHATS DE MATIERES ET FOURNITURES

La valorisation des matières et fournitures, nécessaires à la réalisation du programme d'actions défini dans le présent budget, est chiffrée à 4,92 milliards de FCFA et représente 23% du budget des charges hors IS.

RUBRIQUE	Réalisé 2014	Budget 2015	Réalisé 06/2015	Estimé 2015 (1)	Prévision 2016 (2)	Variation ((2)-(1)) / (1)
Matériels eau	1 350 393	2 569 625	1 671 360	1 681 360	832 950	-50,46%
Pièces de rechange	91 749	112 947	62 417	118 592	135 928	14,62%
Produits de traitement eau	136 586	266 028	314 763	314 763	320 889	1,95%
Combustibles et lubrifiants	141 878	174 159	51 052	132 104	139 240	5,40%
Carburant	138 050	160 100	63 138	143 138	145 693	1,79%
Fournitures de bureau et consommables informatiques	134 491	135 199	52 093	129 187	134 417	4,05%
Électricité	2 733 530	2 703 839	1 494 059	2 965 818	3 066 311	3,39%
Eau	30 670	30 645	608	32 204	32 708	1,57%
Consommables laboratoire	20 047	58 000	0	50 000	58 500	17,00%
Autres achats	58 840	56 440	14 751	51 629	54 641	5,83%
Totaux	4 836 234	6 266 982	3 724 241	5 618 795	4 921 279	-12,41%

(Montants en KFCFA)



Matériels-eau

Ils sont constitués des matériels de branchement qui s'élèvent à **833 millions de FCFA**. La baisse de 50% observée par rapport à l'estimé de 2015 se justifie d'une part, par le transfert des matériels d'extension dans les investissements en vue d'aligner le budget à la comptabilité générale et d'autre part, par la baisse des branchements promotionnels financés en 2015 avec la contribution du budget national. La prévision de 2016 représente essentiellement les efforts de la SONEB qui devra faire face à d'autres importants investissements.

Pièces de rechange

Le montant alloué en 2016 à cette ligne budgétaire est de **136 millions de FCFA**, en hausse de 15% par rapport aux estimés de 2015. Cette augmentation du crédit budgétaire tient compte de l'accroissement de la production d'eau potable, à l'entretien des groupes électrogènes dans les stations d'eau, des équipements de production et de distribution, en particulier pour les secteurs de dépannage et de recouvrement. Il intègre également l'achat de pièces détachées intervenant dans la réparation du matériel roulant et diverses autres réparations.

Produits de traitement

Ils sont constitués des consommations des intrants chimiques utilisés pour le traitement de l'eau brute pour atteindre l'indice de conformité requis. La prévision de l'année 2016 s'élève à **321 millions de FCFA**.

Combustibles et lubrifiants

Le montant prévu est de **139 millions de FCFA**. Ils sont destinés au fonctionnement des groupes électrogènes installés dans les stations d'eau non alimentées par le réseau électrique ainsi que ceux installés pour suppléer la fourniture d'énergie électrique en cas de panne sur le réseau de la SBEE.

Fournitures de bureau et les consommables informatiques

Ils regroupent entre autres des listings, factures, bordereaux de relevé, des papiers de reprographie, etc. et sont évalués à **134 millions de FCFA**, soit une hausse de 4% par rapport aux estimées de 2015. La hausse découle de l'évolution du nombre d'abonnés.

Electricité

D'un montant de **3,07 milliards de FCFA**, elle est en grande partie l'énergie électrique consommée par les installations de production et de distribution raccordées au réseau de la SBEE. Le montant prévu intègre également les consommations d'électricité dans les bâtiments administratifs et commerciaux de la SONEB. Elle enregistre une hausse de 3% par rapport à l'estimée de 2015 en accord avec la production et les mesures de maîtrise énergétique, notamment par l'utilisation de l'énergie solaire.

Eau consommée

Elle représente les charges de consommation de l'eau utilisée dans les stations de traitement et dans les bâtiments de la SONEB. Elle est évaluée à **32 millions de FCFA**.

Consommables de laboratoire et divers autres achats

Ils sont évalués à **113 millions de FCFA** et regroupent entre autres, les fournitures de laboratoire (réactifs, verrerie, et autres), pour 58 millions de FCFA, les tenues de travail de chantier et contre les intempéries, les produits d'entretien, les petits outillages utilisés dans les secteurs de maintenance et de dépannage et l'achat des plans, évalués à 55 millions de FCFA. Ils sont en hausse moyenne de 11% par rapport aux estimées de 2015.

3.2.2 TRANSPORTS

Les frais de transport sont évalués à 27 millions de FCFA, soit 0,13% du budget des charges hors IS.

RUBRIQUE	Réalisé 2014	Budget 2015	Réalisé 06/2015	Estimé 2015 (1)	Prévision 2016 (2)	Variation ((2)-(1)) / (1)
Transport de matériels	1 959	9 850	3 567	6 420	6 600	2,80%
Transport du personnel	30 541	49 968	7 815	17 538	20 800	18,60%
Totaux	32 500	59 818	11 382	23 959	27 400	14,36%

(Montants en KFCFA)



Transport de matériels : il s'élève à 6 millions de FCFA représentant les frais de convoyage du matériel et de plis dans les départements de l'intérieur du pays.

Transport du personnel : il intègre en particulier, les frais de transport liés aux activités annuelles de l'AAE (participation au CST et au congrès), les missions à l'étranger pour le renforcement des capacités du personnel et dans le cadre du partenariat avec la Société Wallonnaise Des Eaux (SWDE), ainsi que les frais de taxi à l'intérieur des exploitations. Il est évalué à 21 millions de francs CFA.

3.2.3 SERVICES EXTERIEURS

Les services extérieurs A et B sont globalement évalués à 2,70 milliards de FCFA et représentent 12% du budget des charges hors IS. Ils se décomposent ainsi qu'il suit :



3.2.3.1 SERVICES EXTÉRIEURS A

RUBRIQUE	Réalisé 2014	Budget 2015	Réalisé 06/2015	Estimé 2015 (1)	Prévision 2016 (2)	Variation ((2)-(1)) / (1)
Locations	75 002	73 472	23 792	67 583	69 221	2,42%
Entretiens, réparations et maintenances	521 494	441 041	116 986	379 067	434 576	14,64%
Primes d'assurances	331 858	400 625	151 278	399 039	594 048	48,87%
Études, recherches et documentation	1 145	3 631	835	2 088	2 105	0,77%
Annonces, insertions publicit, séminaires,...	52 725	70 754	29 845	65 659	68 839	4,84%
Sous traitance	13 183	140 000	156 047	343 304	396 789	15,58%
Frais de télécommunications	144 387	194 612	117 105	179 611	195 427	8,81%
Total Services extérieurs A	1 139 794	1 324 134	595 888	1 436 352	1 761 005	22,60%

(Montants en KFCFA)



Locations

Elles s'élèvent à 69 millions de FCFA et intègrent les loyers payés par la SONEB pour les bâtiments abritant certains sièges de Directions Départementales (DD), d'Agences et autres locaux commerciaux. Elles comportent accessoirement des charges locatives relatives à la location d'engins dans le cadre de la maintenance sur le réseau ainsi que de stands lors de certaines manifestations. L'accroissement de 2% est dû aux redevances des loyers du local prévu pour abriter les archives de l'entreprise.

Entretiens, réparations et maintenances

Le crédit alloué à cette rubrique servira à l'entretien des barrages de l'Okpara et de Savalou, la maintenance des matériels et logiciels informatiques engagée à travers le renouvellement du contrat avec Groupe Cauris, les entretiens d'immeubles, la maintenance des équipements, la main d'œuvre des garagistes pour les réparations de véhicules. L'accroissement de 15% constaté est dû à de nouvelles activités notamment l'entretien des équipements de détection d'incendie (15 millions de FCFA), la mise en œuvre du PGSSE et le suivi des paramètres de pollution des eaux de surface par un laboratoire extérieur (22 millions de FCFA), la maintenance des appareils de laboratoire par des structures extérieures (10 millions de FCFA) et le badigeonnage du mur de clôture du CFME (5 millions de FCFA).

Primes d'assurances

Elles s'élèvent à 594 millions de FCFA et incorporent l'assurance maladie au profit du personnel y compris les nouveaux agents recrutés en 2015 et ceux à recruter en 2016 (377 millions FCFA), l'indemnité de fin de carrière

du personnel pour les redevances de 2016 (68 millions FCFA), l'assurance des anciens et nouveaux véhicules (42 millions FCFA) et l'assurance responsabilité civile (107 millions). La hausse de 49% par rapport aux estimés de 2015 s'explique par la prise en compte de l'augmentation du personnel, des nouveaux véhicules et de la couverture annuelle de la responsabilité civile dommage global.

Etudes, recherches et documentations

Le crédit alloué s'élève à 2 millions de FCFA et servira à l'achat des journaux, de divers ouvrages destinés aux différentes structures de la SONEB.

Annonces, publicités et insertions

D'un montant de 69 millions de FCFA, elles traduisent le coût des activités de communication et de marketing en vue d'améliorer l'image de l'entreprise et d'informer efficacement la clientèle notamment la sensibilisation des populations sur le PGSSE. Les frais de publication des différentes phases du processus de passation des Marchés Publics sur le marché national et international sont aussi intégrés dans cette rubrique.

Sous-traitance

Elle concerne l'externalisation des travaux de branchement, de recouvrement et de maintenance du réseau dans les exploitations. La hausse observée est due à la prise en compte de l'externalisation des opérations de recouvrement par des tiers. Le crédit accordé à cette rubrique s'élève à 397 millions de FCFA.

Frais de télécommunication

Ils sont évalués à 195 millions de FCFA. Ils connaissent une augmentation de 9% comparativement aux estimés de 2015. Cet accroissement résulte de nouvelles mesures prises dans le domaine de l'informatique, à savoir: la mise en place d'une liaison redondante pour certaines agences principales (15 millions de FCFA), le passage à la fibre optique (12 millions de FCFA) et la refonte continue du site web (5 millions de FCFA) afin d'assurer la continuité du fonctionnement des services commerciaux et de recouvrement. Le montant prévu concerne en général l'abonnement aux flux VSAT, la consommation des lignes groupées de téléphone (Corporate Moov) et des lignes fixes de Bénin-Télécom.



3.2.3.2 SERVICES EXTÉRIEURS B

RUBRIQUE	Réalisé 2014	Budget 2015	Réalisé 06/2015	Estimé 2015 (1)	Prévision 2016 (2)	Variation ((2)-(1)) / (1)
Frais bancaires	87 610	46 000	4 608	84 608	90 000	6,37%
Rémunérations d'intermédiaires/conseils et Frais divers	356 661	521 979	224 808	413 436	594 940	43,90%
Main d'œuvre journalière (agents occasionnels)	382 467	131 550	0	0	0	-
Frais de formation du personnel	79 843	159 258	26 912	46 912	50 000	6,58%
Cotisations et concours divers	2 950	8 090	2 950	5 950	6 150	3,36%
Diverses charges externes	32 760	48 456	13 370	48 739	49 200	0,95%
Mission au Bénin	101 439	147 781	49 301	108 461	114 304	5,39%
Mission à l'étranger	28 134	68 585	7 451	23 098	30 540	32,22%
Total Services extérieurs B	1 071 864	1 131 699	329 399	731 204	935 134	27,89%

(Montants en KFCFA)

Les services extérieurs B sont en hausse de 28% en 2016 par rapport aux estimés de 2015. Cette augmentation est due principalement aux rémunérations d'intermédiaires et aux frais de missions à l'étranger dont les raisons fondamentales sont évoquées ci-dessous.

Rémunérations d'intermédiaires et conseils

Évaluées à 595 millions de FCFA, elles intègrent les activités habituelles telles que les honoraires pour le Conseil informatique (40 millions), les travaux de Commissariat aux comptes et le Conseil fiscal (90 millions), les contrats avec les Avocats-Conseil et les prestations des Notaires (50 millions), les prestations du Médecin d'entreprise (3 millions), l'assistance à la passation des marchés publics (4,5 millions). En outre, il est budgétisé sur cette ligne des crédits pour de nouvelles activités que sont: l'assistance pour la démarche qualité (50 millions), l'apurement du portefeuille clients (25 millions), l'assistance pour l'élaboration du plan de carrière (15 millions), la réalisation d'une enquête de satisfaction de la clientèle (15 millions), le e-learning (10 millions), l'actualisation du modèle financier et diverses autres rémunérations et études du Conseil d'Administration (78 millions) et du Directeur Général (10 millions). Le montant total de ces nouvelles activités s'élève à environ 210 millions de FCFA et justifie l'accroissement de 44% observé sur cette rubrique.

Mission à l'étranger

D'un montant de **31 millions de FCFA**, ces frais sont liés à la participation de la SONEB aux activités annuelles de l'AAE (les réunions des CST et du congrès) et les missions à l'étranger pour le renforcement des capacités du personnel ainsi que le suivi des projets. L'accroissement de 32% constaté résulte de la prise en charge des missions à effectuer par les responsables de la SONEB dans le cadre du partenariat avec la Société Wallonnaise Des Eaux (SWDE).

Frais de formation du personnel

Le crédit de **50 millions de FCFA** est pour l'exécution de la tranche annuelle du Plan de Formation du personnel, le transfert de compétence du système informatique et le renforcement du niveau d'anglais des responsables. Ils intègrent également les sessions de formations et séminaires auxquels le personnel participera à l'extérieur du pays.

Cotisations et concours divers

Ils sont évalués à **6 millions de FCFA** et représentent les cotisations statutaires de l'AAE (3 millions) et les sponsorings (3 millions) que la SONEB accordera à diverses organisations pour présenter et faire connaître de mieux en mieux ses services à la clientèle.

Diverses charges externes

Il est prévu **49 millions de FCFA** pour la logistique dans le cadre des sessions de formations au CFME, de la fête des travailleurs, à l'occasion de certaines rencontres liées au fonctionnement de l'entreprise et au paiement des frais de représentation des différents responsables.

Frais de mission à l'intérieur

Ils sont estimés à **114 millions de FCFA** et prennent en compte les frais d'hôtel et de restauration payés lors des déplacements du personnel entre les différentes structures dans le cadre des activités de l'entreprise.

3.2.4 IMPOTS ET TAXES

Les impôts et taxes représentent 2% du budget des charges hors IS.

RUBRIQUE	Réalisé 2014	Budget 2015	Réalisé 06/2015	Estimé 2015 (1)	Prévision 2016 (2)	Variation ((2)-(1)) / (1)
Impôts fonciers et patentes	224 516	199 963	167 465	174 465	176 431	1,13%
Impôts sur salaires	171 649	187 839	80 671	185 065	209 206	13,04%
Autres impôts	116 283	46 800	3 543	15 543	17 190	10,59%
Totaux	512 448	434 603	251 679	375 074	402 827	7,40%

(Montants en KFCFA)

Impôts fonciers et patentes

Ils sont évalués à 176 millions de FCFA et sont en hausse de 1% par rapport aux estimés de 2015 en raison des impôts sur les nouvelles installations et équipements qui feront l'objet de prochaines déclarations.

Impôts sur salaires

Ils sont constitués du versement patronal sur salaires (VPS), ils sont évalués à 209 millions de FCFA, soit 13% d'augmentation par rapport aux estimés de 2015, en corrélation avec l'accroissement moyen de la masse salariale.

Autres impôts

Ils représentent la taxe sur les véhicules de sociétés, divers autres droits et taxes notamment l'impôt sur les revenus des créances et s'élèvent à 17 millions de FCFA.

3.2.5 AUTRES CHARGES

Les impôts et taxes représentent 2% du budget des charges hors IS.

RUBRIQUE	Réalisé 2014	Budget 2015	Réalisé 06/2015	Estimé 2015 (1)	Prévision 2016 (2)	Variation ((2)-(1)) / (1)
Pertes sur créances	485	150 000	-	502	502	-
Charges provisionnées - stocks	300 412	100 000	0	310 000	320 000	3,23%
Charges provisionnées – créances	4 000	45 000	0	0	4 800	-
Charges provisionnées risques à Court Terme	681 117	989 758	0	832 117	983 117	18,15%
Jetons de présence*	8 535	68 520	4 755	8 520	8 520	-
Autres charges diverses	11 300	0	1 700	2 000	2 000	-
Totaux	1 005 850	1 353 278	6 455	1 153 139	1 318 939	14,38%

(Montants en KFCFA)

(*) La ligne «jetons de présence» au budget 2015 de montant 68 millions de FCFA intégrait les autres rémunérations du Conseil d'Administration qui sont transférées en cours d'exercice 2015 et pour le budget 2016 sur la ligne «Rémunération d'intermédiaires /conseils» (confère pages 32-33).

Les **charges provisionnées de stocks, créances et risques à court terme** s'élèvent à un montant total de 1,31 milliard de FCFA.

Les efforts de recouvrement entamés depuis 2012 se poursuivront pour maintenir les charges provisionnées sur créances à 4,8 millions de FCFA.

Les charges provisionnées pour risques à court terme de 2016 concernent les quotas de consommation d'électricité que la SBEE pourrait facturer à la SONEB pour compter de juillet 2010.

3.2.6 CHARGES DE PERSONNEL

Les **charges de personnel** de 2016 ont été évaluées sur la base de l'effectif de la SONEB et se chiffrent à **6,44 milliards de FCFA**. Le **ratio masse salariale sur valeur ajoutée est resté constant de 2015 à 2016 et s'établit à 31 % contre 33% réalisé en 2014**. Il est inférieur à la norme de 40% fixée par le Contrat Plan Etat - SONEB.

Les charges de personnel sont détaillées comme suit :

RUBRIQUE	Réalisé 2014	Budget 2015	Réalisé 06/2015	Estimé 2015 (1)	Prévision 2016 (2)	Variation ((2)-(1)) / (1)
Salaire brut	3 851 295	4 094 551	2 019 431	4 038 862	4 543 618	12,50%
Allocation d'assistance	65 088	85 152	40 512	81 024	88 416	9,12%
Gratifications et primes de rendement	452 080	467 338	0	462 771	525 124	13,47%
Charges sociales patronales	833 487	893 191	392 914	873 317	998 988	14,39%
Autres charges sociales	87 096	131 858	8 930	88 430	135 820	53,59%
Rémunérations personnel intérimaire	101 907	98 052	-	118 452	147 956	24,91%
Totaux	5 390 953	5 770 142	2 461 787	5 662 855	6 439 923	13,72%

(Montants en KFCFA)

L'augmentation de 14% par rapport aux estimés de 2015 incorpore en plus des avancements périodiques du personnel équivalant à 4% du salaire brut de l'exercice 2015, l'impact des nouvelles mesures ci-après :

- le renforcement de l'effectif conformément au plan de recrutement de l'entreprise (35 Agents d'exécution, 20 Agents de maîtrise et 20 cadres pour un montant 100 millions de FCFA) ;
- l'effet induit de la revalorisation du SMIG qui est passé de 32.000 à 40.000 FCFA (185 millions de FCFA) ;
- la régularisation de la situation administrative de certains agents (50 millions de FCFA) ;
- l'élection professionnelle et des délégués du personnel (20 millions de FCFA) ;

- le paiement du capital décès aux ayants droits des agents décédés avant la mise en place de l'IFC (25 millions de FCFA) ;
- la rémunération de 32 nouveaux vigiles dans les Directions Départementales (30 millions de FCFA).

En outre,

- les autres charges sociales incorporent les visites médicales annuelles et d'embauche, les allocations au personnel ainsi qu'aux agents admis à faire valoir leur droit à la retraite et autres assistances sociales au personnel;
- le compte «Rémunération personnel intérimaire» ne présente pas de données à fin juin 2015 parce qu'il obéit à des traitements particulier en fin d'année. En effet, les imputations le concernant sont constatées quotidiennement dans le compte «services extérieurs B» et ce n'est qu'en fin d'exercice qu'elles sont transférées vers le compte «Rémunération personnel intérimaire».

3.2.7 CHARGES FINANCIERES

Les frais financiers représentent 2% du budget des charges hors IS.

RUBRIQUE	Réalisé 2014	Budget 2015	Réalisé 06/2015	Estimé 2015 (1)	Prévision 2016 (2)	Variation ((2)-(1)) / (1)
Intérêts des emprunts	597 207	571 989	303 191	575 058	504 412	-12,29%
Intérêts débiteurs	655	0	0	0	750	-
Totaux	597 863	571 989	303 191	575 058	505 162	-12,15%

(Montants en KFCFA)

Les frais financiers à décaisser au titre de l'exercice 2016 sont de 505 millions de FCFA. Ils sont composés essentiellement du paiement des intérêts générés par les emprunts BOAD pour 311 millions de FCFA et BEI pour 193 millions de FCFA. Ils sont en baisse de 12% conformément aux tableaux d'amortissement desdits emprunts.

3.2.8 DOTATIONS AUX AMORTISSEMENTS

Les dotations aux amortissements représentent 27% du total des charges hors IS et sont déterminées pour l'année 2016 en tenant compte du patrimoine mobilier et immobilier tel que constaté dans les états financiers de l'exercice 2014, augmenté des acquisitions de biens durables de 2015 et 2016. Elles sont en hausse de 6% par rapport aux estimées de 2015.

RUBRIQUE	Réalisé 2014	Budget 2015	Réalisé 06/2015	Estimé 2015 (1)	Prévision 2016 (2)	Variation ((2)-(1)) / (1)
Dotations aux amortissements	5 375 888	5 590 361	0	5 577 585	5 893 419	5,66%

(Montants en KFCFA)

3.2.9 DOTATIONS AUX PROVISIONS

Les dotations aux provisions représentent 1% du budget des charges hors IS.

RUBRIQUE	Réalisé 2014	Budget 2015	Réalisé 06/2015	Estimé 2015 (1)	Prévision 2016 (2)	Variation ((2)-(1)) / (1)
Dotations aux provisions pour risques et charges	528 200	578 162	0	0	0	-
Dotations aux provisions pour litiges	263 137	450 000	-	300 000	300 000	-
Dotations aux provisions financières	145	0	-	0	0	-
Totaux	791 482	1 028 162	-	300 000	300 000	-

(Montants en KFCFA)

Dotations aux provisions pour risques et charges : les risques ou sinistres éventuels découlant de l'exploitation sont couverts par l'assurance responsabilité civile et dommage global. Ils ne font plus objet de dotations aux provisions malgré leur budgétisation en 2015.

Dotations aux provisions pour litiges : elles s'élèvent à **300 millions de FCFA** et représentent le complément aux provisions destinées aux litiges domaniaux existants notamment pour le domaine de la carrière et ceux qui pourraient surgir lors des actions engagées pour obtenir des titres de propriété desdits domaines.

3.2.10 CHARGES HORS ACTIVITES ORDINAIRES

RUBRIQUE	Réalisé 2014	Budget 2015	Réalisé 06/2015	Estimé 2015 (1)	Prévision 2016 (2)	Variation ((2)-(1)) / (1)
Charges HAO	5 237	0	0	0	45 000	-

(Montants en KFCFA)

Les **Charges Hors Activités Ordinaires** intègrent essentiellement les pertes suite à l'apurement des créances-clients. D'un montant de **45 millions**, elles représentent 0,23% des charges hors IS.

3.3 RESULTATS

RUBRIQUE	Réalisé 2014	Budget 2015	Réalisé 06/2015	Estimé 2015 (1)	Prévision 2016 (2)	Variation ((2)-(1)) / (1)
TOTAL DES PRODUITS	24 574 273	27 917 042	11 438 127	27 297 887	28 676 183	5,05%
TOTAL DES CHARGES AVANT IS	19 600 065	22 931 167	7 684 023	20 654 021	21 850 088	5,79%
RESULTAT D'EXPLOITATION	2 161 266	1 844 863	-	3 785 925	3 801 257	0,40%
RESULTAT AVANT IMPOT	4 974 207	4 985 875	-	6 643 866	6 826 095	2,74%
IS	659 979	272 701	-	872 187	898 202	2,98%
RESULTAT NET	4 314 229	4 713 174	-	5 771 679	5 927 893	2,71%

(Montants en KFCFA)

Le résultat d'Exploitation prévu pour 2016 est bénéficiaire de **3,80 milliards de FCFA** contre **3,79 milliards de FCFA** en 2015. Il est généré par les produits d'exploitation évalués à 25,10 milliards de FCFA, contre 21,30 milliards de FCFA pour les charges d'exploitation, soit un **taux de couverture des charges d'exploitation par les produits d'exploitation de 118%**.

Le total des produits prévus pour 2016 est de 28,68 milliards de FCFA (27,30 milliards de FCFA estimés pour 2015) contre des charges hors IS de 21,85

milliards de FCFA (20,65 milliards de CFA estimés pour 2015), soit un résultat avant IS bénéficiaire de 6,83 milliards de FCFA (6,64 milliards de CFA estimés pour 2015).

L'application des principes de réintégration de certaines charges et la déduction de certains produits ainsi que la prise en compte des reprises de subvention d'investissement (application du contrat plan Etat-SONEB, 2014-2016) ont conduit à la détermination de l'impôt IS qui s'élève à 898 millions de FCFA (872 millions de CFA estimés pour 2015).

Le résultat net prévisionnel qui se dégage est bénéficiaire de **5,93 milliards de FCFA** contre **5,77 milliards de CFA** estimés pour 2015.





REPUBLIQUE DU BENIN
MINISTÈRE DE L'EAU
SOCIÉTÉ NATIONALE DES EAUX DU BENIN
(SONEB)



BUDGET 2016

VERSION ADOPTÉE PAR LE CONSEIL D'ADMINISTRATION
EN SA SESSION DU 18 SEPTEMBRE 2015



4

BUDGET D'INVESTISSEMENTS

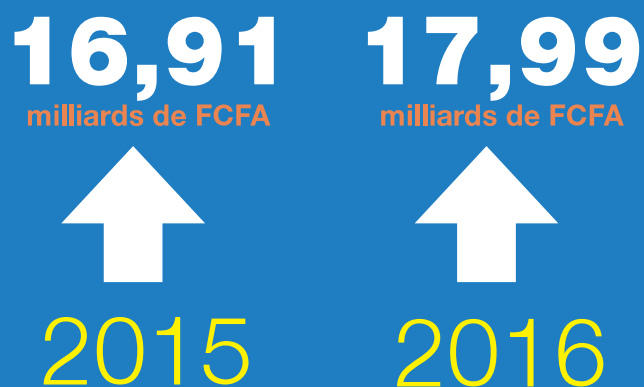
BUDGET D'INVESTISSEMENT

Le budget des investissements pour l'exercice 2016 se chiffre à **17,99 milliards de FCFA** contre **16,91 milliards de FCFA** en 2015, en **augmentation de 6%**. Ce budget intègre les projets à financer sur fonds extérieurs à raison de 37% soit 6,60 milliards de FCFA y compris la contribution du Budget National qui est de 1,25 milliard de FCFA. La SONEB y participe pour **11,39 milliards de FCFA** en augmentation de **101%** par rapport à 2015.

Les investissements consacrés aux projets sont évalués à 7,12 milliards de FCFA et sont décomposés comme suit :

- **6,17 milliards de FCFA** pour les contributions aux projets financés sur ressources extérieures ;
- **0,95 milliard de FCFA** pour les projets entièrement financés par la SONEB.

Les **investissements courants** sur fonds propres sont évalués à 4,27 milliards de FCFA contre 2,77 milliards de FCFA en 2015, soit une augmentation de 54%. Ils sont destinés en priorité à l'augmentation de la desserte en eau dans nos villes, à la sécurisation du patrimoine de la société et au renforcement des capacités de production et de distribution ainsi qu'à leur maintenance.



4.1 INVESTISSEMENTS COURANTS SUR FONDS PROPRES

Représentant environ 18% du chiffre d'affaires, les investissements courants sur fonds propres de la SONEB se détaillent, par principales rubriques comptables, ainsi qu'il suit (en milliers de FCFA) :

RUBRIQUES	MONTANT
FRAIS DE RECHERCHE	190 000
LOGICIELS	75 722
TERRAINS	90 000
BATIMENTS AMENAGEMENTS BUREAUX ET INSTALLATIONS TECHNIQUES	487 380
MATERIELS ET OUTILLAGES	2 830 675
MATERIELS ET MOBILIERS	235 528
MATERIELS DE TRANSPORT	357 400
TOTAL Investissements courants sur fonds propres	4 266 705

Frais de recherche

Un crédit de 190 millions de FCFA est prévu pour la réalisation de diverses études notamment de faisabilité, hydrogéologique et d'implantation de forages, de réalisation du plan d'adressage, d'élaboration du schéma directeur informatique de la SONEB et d'aménagement des locaux du magasin et de l'atelier.

Logiciels

Il est inscrit un montant d'environ 76 millions de FCFA pour le règlement du solde du progiciel G d'Or et l'acquisition de logiciel de gestion de projets, de calcul de coût et de l'atelier de génie logiciel.



Terrains

90 millions de FCFA sont prévus pour l'acquisition de nouveaux terrains devant abriter les ouvrages d'AEPA et l'obtention des titres de propriété des domaines de l'entreprise.

Bâtiments, aménagements de bureaux et installations techniques

Le crédit alloué à cette rubrique est de 487 millions de FCFA. Il servira, entre autres, à l'achèvement de la construction de l'Agence de Parakou, à la réhabilitation du siège de la Direction Départementale Ouém/Plateau, de la station expérimentale et de la salle d'électricité du Centre de formation, à la réfection de la toiture de l'atelier central, ainsi qu'à la clôture des sites des forages et autres domaines. Ce montant permettra également de réaliser divers travaux de réfection de certains magasins et d'aménagement de locaux administratifs.

Matériels et outillages

Évalués à 2.831 millions de FCFA, ils comprennent entre autres, l'exécution et le raccordement de nouveaux forages, le renouvellement des

équipements de production (pompe de surface, pompe immergée, électropompe à haut rendement, pompe solaire, pompe doseuse de chlore et de chaux, etc.), l'extension, la densification et le renouvellement du réseau de distribution, l'achat des compteurs pour les nouveaux branchements et le remplacement de 6.000 compteurs défectueux et âgés de 25 à 30 ans dans toutes les exploitations départementales. Ce crédit servira également, à l'acquisition de débitmètres pour la fiabilisation du comptage au niveau des usines, de terminaux portables pour la célérité dans les activités de la facturation, l'équipement du laboratoire central, l'achat de divers matériels de contrôle de la qualité de l'eau et de secours énergétique. L'augmentation de ce poste s'explique d'une part par l'acquisition des compteurs de nouvelles générations (intelligents) de classe supérieure et permettant l'opérationnalisation de la télérelève, et d'autre part par la prise en compte dans le budget d'investissement les extensions/densification du réseau de distribution.



Matériels et mobiliers de bureau

236 millions de FCFA sont prévus pour l'acquisition de nouveaux matériels. Ils sont constitués, pour une grande partie, de matériels informatiques destinés au renouvellement du parc informatique du système de gestion clientèle acquis en 2005 et 2006.

Transport

Les 357 millions de FCFA sont pour le renouvellement et le renforcement du parc automobiles. Ils serviront à l'achat d'un camion grue pour les besoins de maintenance des équipements hydrauliques,

de 2 véhicules 4x4 de moyenne gamme, de 9 véhicules utilitaires pour les exploitations, d'une fourchette élévateur pour les besoins du magasin, de 2 motos et de 20 tricycles répartis sur les parcs de toutes les exploitations et de la Direction Générale. Ces achats permettront de poursuivre les actions entreprises par la Direction Générale pour le renouvellement du parc automobile aux fins d'améliorer la qualité du service et de réduire les charges induites (entretien onéreux, surconsommation de carburant,...).

Les détails des investissements par Direction Centrale et Direction Départementale sont présentés respectivement en annexe N° 3, pages 127 et en annexe n° 4, page 133.

4.2 PROJETS

Les projets financés sur diverses ressources (fonds extérieurs, Budget National et fonds propres) sont évalués globalement à un montant de **13,72 milliards de FCFA** pour l'année 2016 contre **14,14 milliards de FCFA** en 2015, soit une baisse de 3%. Cette baisse est due au fait que la plupart des projets sont dans leur phase d'achèvement ou dans leur phase de démarrage. Ainsi, les prévisions 2016 serviront pour le paiement des décomptes finaux ou les études d'exécution de nombreux projets dont les financements sont bouclés, ce qui augure d'une nette amélioration de ce taux en 2017. Ils seront financés à 39 % par les ressources extérieures, soit **5,35 milliards de FCFA** et à 9 % par le Budget National, soit **1,25 milliard de FCFA**. La SONEB y participera sur fonds propres à hauteur de **7,12 milliards de FCFA**, soit 52 %. Ils se présentent ainsi qu'il suit (en milliers de FCFA) :

N°	Titre du projet	Financement		Coût global du projet	Durée du projet	Réalisé avant 2015	Réalisé à fin juillet 2015	Estimé 2015	Programmation		
		Source	Nature						2016	2017	2018
PROJETS ALIMENTATION EN EAU POTABLE (AEP)											
1	Projet de renforcement du système d'alimentation en eau potable de la ville de cotonou et ses agglomérations : phase II	BEI	Prêt	8 527 441	2009 - 2015	8 531 319	0	0	0	0	0
		UE	Dons	10 183 821		9 395 689	788 132	788 132	0	0	0
		Pot Commun (Pays Bas, KFW)	Dons	3 400 000		3 400 000	0	0	0	0	0
		SONEB	-	1 363 646		0	0	0	1 363 646	0	0
		Total du projet		23 474 908	-	21 327 008	788 132	788 132	1 363 646	0	0
2	Projet d'alimentation en eau potable de villes secondaires : Comè, Grand Popo, Malanville, Kétou et Bantè	PPEA II	Don	1 050 000	2013 - 2016	360 000	690 000	690 000	0	0	0
		SONEB	-	750 000		0	0	0	750 000	0	0
		Total du projet		1 800 000	-	360 000	690 000	690 000	750 000	0	0
3	Projet de renforcement du système d'alimentation en eau potable de la ville d'Abomey-Calavi et ses environs (Etudes techniques détaillées et réalisation des forages)	PPEA II	Don	60 638	2013 - 2015	60 638	0	0	0	0	0
		SONEB	-	616 766		0	277 027	393 093	223 673	0	0
		Total du projet		677 403	0	60 638	277 027	393 093	223 673	0	0
4	Travaux de protection du déversoir latéral et de renforcement de la voie sur la digue du barrage de Kpassa sur l'Okpara	Budget National	-	847 337	2013 - 2016	189 479	0	0	657 858	0	0
		Total du projet		847 337	0	189 479	0	0	657 858	0	0

(Montant en milliers FCFA)

PROJETS 2016 – SUITE

N°	Titre du projet	Financement		Coût global du projet	Durée du projet	Réalisé avant 2015	Réalisé à fin juillet 2015	Estimé 2015	Programmation		
		Source	Nature						2016	2017	2018
5	Travaux de remplacement de la conduite DN 600 du tronçon carrefour Vêdoko et l'étoile rouge à Cotonou.	SONEB	-	1 741 520	2014 - 2016	1 100 261	325 046	549 199	92 060	0	0
		Total du projet		1 741 520	-	1 100 261	325 046	549 199	92 060	0	0
6	Travaux de réhabilitation des châteaux d'eau de 1750 m3 de Vêdoko, de Maro militaire, d'Akpakpa et de Porto-Novo.	SONEB	-	537 001	2014-2016	107 400	207 011	207 011	222 590	0	0
		Total du projet		537 001	-	107 400	207 011	207 011	222 590	0	0
7	Projet de renforcement des systèmes d'AEP du centre secondaire de Djougou et des localités de Tchaourou, Tanguiéta et Savè.	BOAD	Prêt	5 811 000	2014 - 2016	129 056	589 595	3 013 499	2 668 445	0	0
		Budget National	-	541 000		541 000	0	0	0	0	0
		SONEB	-	4 283 469		253 334	160 083	195 083	3 835 051		0
		Total du projet		10 635 469	-	923 390	749 678	3 208 583	6 503 496	0	0
8	Projet de renforcement du système d'AEP de la ville de Parakou.	Autre financement	-	5 925 000	2014 - 2018	0	0	0	0	2 962 500	2 962 500
		BOAD	Prêt	8 000 000		0	0	0	250 000	3 875 000	3 875 000
		SONEB	-	1 483 000		0	0	0	0	1 483 000	0
		Total du projet		15 408 000	-	0	0	0	250 000	8 320 500	6 837 500
9	Projet de renforcement du système d'AEP de la ville de Porto-Novo dans le cadre de la fête de l'indépendance de 1er août 2010 : Avenants pour le raccordement de Sèmè (Solde restant à payer)	Budget National	-	558 863	2012-2016	424 695	15 989	15 989	118 179	0	0
		Total du projet		558 863	-	424 695	15 989	15 989	118 179	0	0
10	Projet d'amélioration de l'accès des couches défavorisées de la population urbaine à l'eau par les branchements à coûts réduits (Confère Cadre d'Accélération des OMD).	Budget National	-	676 376	2014 - 2016	0	202 913	202 913	473 463	0	0
		Total du projet		676 376	-	0	202 913	202 913	473 463	0	0

(Montant en milliers FCFA)

PROJETS 2016 – SUITE ET FIN

N°	Titre du projet	Financement		Coût global du projet	Durée du projet	Réalisé avant 2015	Réalisé à fin juillet 2015	Estimé 2015	Programmation		
		Source	Nature						2016	2017	2018
11	Projet d'alimentation en eau potable des zones périurbaines de Cotonou, Sèmè-Podji, Abomey-Calavi et Porto-Novo	KfW	Don	9 839 355	2016-2019	0	0	0	274 588	3 825 907	5 738 860
		SONEB	-	983 936		0	0	0	0	983 936	0
		Total du projet		10 823 291	-	0	0	0	274 588	4 809 843	5 738 860
12	Projet de réduction des pertes d'eau et d'amélioration de la viabilité des systèmes d'AEP de Cotonou, Porto-Novo et leurs agglomérations.	BAD	Prêt	5 046 288	2015-2019	0	0	0	891 511	3 683 790	470 987
		SONEB	-	538 271		0	0	0	0	538 271	0
		Total du projet		5 584 559	-	0	0	0	891 511	4 222 061	470 987

PROJETS ASSAINISSEMENT DES EAUX USEES

13	Projet de construction d'une station de traitement de boues de vidange à Abomey Calavi.	Pot Commun (KfW)	Don	7 215 527	2013 - 2018	38 877	58 315	155 123	260 000	1 500 000	5 261 527
		Total du projet		7 215 527	-	38 877	58 315	155 123	260 000	1 500 000	5 261 527
14	Projet d'Urgence de Gestion Environnementale en Milieu Urbain (PUGEMU) : Appui à la gestion des eaux usées.	Banque Mondiale	Don	2 148 570	2011 - 2016	671 430	137 790	467 790	1 009 350	0	0
		Total du projet		2 148 570	-	671 430	137 790	467 790	1 009 350	0	0

PROJET INFORMATIQUE

15	Projet de modernisation des infrastructures informatiques et de télécommunication.	SONEB	-	842 950	2016 - 2017	0	0	0	632 213	210 738	0
		Total du projet		842 950	-	0	0	0	632 213	210 738	0
PROGRAMMATION GLOBALE		SONEB		13 140 557	-	1 460 995	969 167	1 344 387	7 119 231	3 215 944	0
		Budget National		2 623 576	-	1 155 174	218 902	218 902	1 249 500	0	0
		Ressources extérieures		67 207 640	-	22 587 008	2 263 831	5 114 544	5 353 893	15 847 197	18 308 875
		Montant Total Projets		82 971 773	-	25 203 178	3 451 900	6 677 833	13 722 624	19 063 141	18 308 875

(Montant en milliers FCFA)

Le détail du descriptif de tous ces projets ainsi que les réalisations physiques et financières prévues pour 2016 se présentent comme suit :

4.2.1. PROJETS EN COURS

A. PROJETS AEP

a) PROJET DE RENFORCEMENT DU SYSTEME D'ALIMENTATION EN EAU POTABLE DE LA VILLE DE COTONOU ET SES AGGLOMERATIONS : PHASE II

Description :

Ce projet vise à accroître l'accès à l'eau à un prix abordable en particulier pour les populations les plus pauvres de la ville et des zones périurbaines de Cotonou. La mise en œuvre de ce projet permettra l'accroissement du taux de desserte à Cotonou et dans les quartiers périurbains, mal desservis par le réseau public.

Financement :

Le coût global de ce projet est de 23,5 milliards réparti comme suit :

- Prêt Banque Européenne d'Investissement (BEI) : 8,5 milliards de FCFA ;
- Subvention Union Européenne : 10,2 milliards de FCFA ;
- Subvention KfW : 1,7 milliard de FCFA ;
- Subvention Royaume des Pays-Bas : 1,7 milliard de FCFA ;
- SONEB : 1,4 milliard de FCFA.

NB : La participation de la SONEB au financement de ce projet résulte de la suspension de la coopération entre le Royaume des Pays-Bas et le Bénin qui a engendré l'interruption du Programme Pluriannuel d'Appui au Secteur Eau et Assainissement (PPEA 2).

Durée du projet : 2009 – 2016.

Exécution physique projetée du 01/01/2016 au 31/12/2016.

- Correction des éventuelles réserves portées lors de la réception provisoire ;
- Réception définitive ;
- Paiement des décomptes dus sur les ressources de la SONEB.

Exécution financière projetée du 01/01/2016 au 31/12/2016.

Montant : 1,4 milliard de F CFA.

b) PROJET D'ALIMENTATION EN EAU POTABLE DES VILLES SECONDAIRES DE COMÈ, GRAND-POPO, MALANVILLE, KÉTOU ET BANTÈ.

Description :

Ce projet vise à renforcer les systèmes d'AEP existants et étendre le réseau de distribution vers les zones périphériques. Il est à sa deuxième phase qui permettra de mettre en place les réseaux d'adduction et de distribution en vue de son achèvement complet.

Financement :

Initialement financé intégralement par le Royaume des Pays-Bas à travers le PPEA II, ce projet a connu une modification de son plan de financement par la participation de la SONEB. Le financement se répartit comme suit :

Coût global :	1,80 milliard de FCFA dont
- Subvention Royaume des Pays-Bas (PPEA II)	1,05 milliard de FCFA ;
- SONEB :	0,75 milliard de FCFA.

NB : La participation de la SONEB au financement de ce projet résulte de la suspension de la coopération entre le Royaume des Pays-Bas et le Bénin qui a engendré l'interruption du Programme Pluriannuel d'Appui au Secteur Eau et Assainissement (PPEA 2).

Durée du projet : 2013 – 2016.

Exécution physique projetée du 01/01/2016 au 31/12/2016.

- Correction des éventuelles réserves portées lors de la réception provisoire ;
- Réception définitive ;
- Paiement des décomptes dus sur les ressources de la SONEB.

Exécution financière projetée du 01/01/2016 au 31/12/2016

Montant : 0,75 milliard de F CFA.

NB : Ce projet est exécuté en Maitrise d'Ouvrage Délégue (MOD).

c) PROJET DE RENFORCEMENT DU SYSTÈME D'AEP DE LA VILLE D'ABOMEY-CALAVI ET SES ENVIRONS (ÉTUDES TECHNIQUES DÉTAILLÉES ET RÉALISATION DES FORAGES).

Description :

Ce projet a pour objet le renforcement du système d'AEP de la ville d'Abomey-Calavi. Il permettra de réaliser les études hydrogéologiques, techniques détaillées et d'exécuter dix (10) forages d'exploitation et deux (02) piézomètres en vue du renforcement de l'alimentation des populations en eau potable.

Financement :

Il est financé conjointement par le Royaume des Pays-Bas à travers le PPEA II et la SONEB.

Coût global :	677,4 millions de FCFA dont :
- Subvention Royaume des Pays-Bas :	60,6 millions de FCFA ;
- SONEB :	616,8 millions de FCFA

NB : La participation plus importante de la SONEB au financement de ce projet résulte de la suspension de la coopération entre le Royaume des Pays-Bas et le Bénin qui a engendré l'interruption du Programme Pluriannuel d'Appui au Secteur Eau et Assainissement (PPEA 2).

Durée du projet : 2013 - 2016.

Exécution physique projetée 01/01/2016 au 31/12/2016.

- Réception définitive des forages réalisés ;
- Paiement des décomptes dus.

Exécution financière projetée du 01/01/2016 au 31/12/2016.

Montant : 224 millions de F CFA.

d) TRAVAUX DE PROTECTION DU DEVERSOIR LATERAL ET DE RENFORCEMENT DE LA VOIE SUR LA DIGUE DU BARRAGE DE KPASSA SUR LE FLEUVE OKPARA

Description :

Ce projet vise à sécuriser l'alimentation en eau potable de la ville de Parakou à travers la réalisation de la 2ème phase de réhabilitation du barrage de Kpassa sur le fleuve Okpara.

Financement : Budget National

Coût global : 847 millions de FCFA.

Durée du projet : 2013 - 2016

Exécution physique projetée du 01/01/2016 au 31/12/2016

- Réception des travaux ;
- Paiement des décomptes dus.

Exécution financière projetée du 01/01/2016 au 31/12/2016

Montant : 658 millions de F CFA.

e) TRAVAUX DE REMPLACEMENT DE LA CONDUITE DN 600 DU TRONCON CARREFOUR VÊDOKO – ETOILE ROUGE A COTONOU

Description :

Ce projet concerne le remplacement de la conduite en Amiante Ciment DN 600 située sur le tronçon carrefour Vêdoko – Etoile rouge par une conduite en PEHD 710. Ces travaux permettront de mieux sécuriser la desserte en eau potable de la zone Est de Cotonou.

Financement : SONEB

Coût global : 1,74 milliard de FCFA.

Durée du projet : 2014 – 2016.

Exécution physique projetée du 01/01/2016 au 31/12/2016

- Correction des éventuelles réserves portées lors de la réception provisoire ;
- Réception définitive.

Exécution financière projetée du 01/01/2016 au 31/12/2016.

Montant : 92 millions de F CFA.

f) **TRAVAUX DE REHABILITATION DES CHÂTEAUX D'EAU DE 1750 m3 DE VÊDOKO, MARO-MILITAIRE, AKPAKPA ET DE PORTO-NOVO.**

Description :

Ces travaux concernent la réhabilitation des châteaux d'eau de 1750 m3 de Vêdoko, Maro-Militaire, Akpakpa et Porto-Novo.

Financement : SONEB.

Coût global : 537 millions de FCFA.

Durée du projet : 2014 – 2016.

Exécution physique projetée du 01/01/2016 au 31/12/2016.

- Poursuite et achèvement de la réalisation desdits travaux ;
- Réception provisoire.

Exécution financière projetée du 01/01/2016 au 31/12/2016.

Montant : 223 millions de F CFA.

g) PROJET DE RENFORCEMENT DES SYSTEMES D'AEP DU CENTRE SECONDAIRE DE DJOUGOU ET DES LOCALITES DE TCHAOUROU, TANGUIETA ET SAVE.

Description :

Ce projet vise, à travers des travaux à court terme, à solutionner les difficultés d'alimentation en eau potable que connaissent ces systèmes. Il permettra de renforcer les capacités de production, de traitement et de stockage desdites localités et d'y réaliser des extensions et densification de réseau.

Financement : Il est cofinancé par la BOAD, le Budget National et la SONEB.

Coût global	:	10,64 milliards de FCFA. Il est réparti comme suit :
- BOAD	:	5,81 milliards de FCFA ;
- Etat	:	0,54 milliard de FCFA ;
- SONEB	:	4,28 milliards de FCFA.
Durée du projet	:	2014 – 2016.

Exécution physique projetée du 01/01/2016 au 31/12/2016.

- Poursuite et achèvement des travaux de réhabilitation de la retenue et augmentation de sa capacité de stockage ;
- Poursuite et achèvement des travaux de raccordement des forages ;
- Poursuite et achèvement des travaux d'extension et de densification des réseaux de distribution d'eau potable ;
- Fourniture et équipement des forages ;
- Renforcement de la capacité de traitement d'eau ;
- Fourniture de 1100 kits de branchement ;
- Achèvement des ouvrages d'assainissement autonome ;
- Réception provisoire des travaux ;
- Réalisation de l'audit technique et financier du projet.

Exécution financière projetée du 01/01/2016 au 31/12/2016.

Montant : 6,5 milliards de F CFA.

h) PROJET DE RENFORCEMENT DU SYSTEME D'AEP DE LA VILLE DE PARAKOU

Description :

Ce projet vise l'augmentation de la capacité de production, la réhabilitation et le renforcement de la station de pompage et de l'usine de traitement d'eau, l'extension et la densification du réseau de distribution d'eau potable.

Financement : Il est initialement prévu pour être financé par le Programme ORIO du Royaume des Pays-Bas, la BOAD et la SONEB. A la suite de la suspension de la coopération entre le Royaume des Pays-Bas et le Bénin qui a engendré l'interruption du Programme Pluriannuel d'Appui au Secteur Eau et Assainissement (PPEA 2), la participation du Programme ORIO n'est plus certaine. Il est donc recherché un Partenaire Technique et Financier pour suppléer ledit Programme.

Coût global	:	15,41 milliards de FCFA réparti ainsi qu'il suit :
- Financement à rechercher	:	5,93 milliards de FCFA ;
- BOAD	:	8,00 milliards de FCFA ;
- SONEB	:	1,48 milliards de FCFA.
Durée du projet	:	2014 – 2018.

Exécution physique projetée du 01/01/2016 au 31/12/2016.

- Réalisation des études techniques détaillées ;
- Validation des études ;
- Lancement des DAO pour la réalisation des travaux.

Exécution financière projetée du 01/01/2016 au 31/12/2016.

Montant : 250 millions de F CFA.

B. PROJETS ASSAINISSEMENT DES EAUX USEES

a) PROJET DE CONSTRUCTION D'UNE STATION DE TRAITEMENT DE BOUES DE VIDANGE À ABOMEY-CALAVI

Description :

Ce projet concourt à la mise en œuvre du plan d'actions à court terme de la stratégie nationale de l'assainissement des eaux usées en milieu urbain. Il concerne spécifiquement la construction d'une station de traitement de boues de vidange dans la Commune d'Abomey-Calavi.

Financement : KfW

Coût global : 7,22 milliards de FCFA

Durée du projet : 2013 - 2018

Exécution physique projetée du 01/01/2016 au 31/12/2016

- Finalisation des études de faisabilité ;
- présélection et sélection du cabinet devant réaliser les études techniques détaillées du projet ;
- démarrage des études APD.

Exécution financière projetée du 01/01/2016 au 31/12/2016

Montant : 260 millions de F CFA.

b) PROJET D'URGENCE DE GESTION ENVIRONNEMENTALE EN MILIEU URBAIN (PUGEMU) : APPUI À LA GESTION DES EAUX USÉES

Description :

Ce projet vise à contribuer à la mise en œuvre du plan d'actions à court terme de la stratégie nationale de l'assainissement des eaux usées en milieu urbain. Il permettra de doter la SONEB des documents stratégiques de planification et d'orientation des actions dans le domaine de l'assainissement des eaux usées en milieu urbain.

Financement : Banque Mondiale

Coût global : 2,15 milliards de FCFA

Durée du projet : 2011 - 2016

Exécution physique projetée du 01/01/2016 au 31/12/2016

- Poursuite des prestations de la mission d'assistance technique ;
- Réalisation des actions pilotes issues du Plan Directeur d'assainissement des eaux usées.

Exécution financière projetée du 01/01/2016 au 31/12/2016

Montant : 1,01 milliard de F CFA.

4.2.2. NOUVEAUX PROJETS

A. PROJETS AEP

a) PROJET D'ALIMENTATION EN EAU POTABLE DES ZONES PERIURBAINES DE COTONOU, SEME-KPODJI, ABOMEY-CALAVI ET PORTO-NOVO

Description :

Ce projet vise à renforcer les systèmes d'AEP existants en étendant le réseau de distribution vers les zones périphériques des villes concernées. Il permettra également de renforcer la capacité de production d'eau dans la ville d'Abomey-Calavi.

Financement : Il est cofinancé par la KFW et SONEB.

- Coût global : 10,82 milliards de FCFA dont
- Subvention KFW : 9,84 milliards de FCFA ;
 - SONEB : 0,98 milliard de FCFA.

Durée du projet : 2016 – 2019.

Exécution physique projetée du 01/01/2016 au 31/12/2016.

- Sélection du bureau devant réaliser les études
- Démarrage des études d'APS et techniques détaillées ;
- Validation des études ;
- Lancement des DAO pour la réalisation des travaux.

Exécution financière projetée du 01/01/2016 au 31/12/2016.

Montant : 275 millions de F CFA.

b) PROJET DE REDUCTION DES PERTES D'EAU ET D'AMELIORATION DE LA VIABILITE DES SYSTEMES D'AEP DE COTONOU, PORTO-NOVO ET LEURS AGGLOMERATIONS.

Description :

Ce projet vise à optimiser les ressources d'alimentation en eau potable à Cotonou, Porto-Novo et leurs agglomérations. Il s'agit de :

- (i) réduire l'eau non facturée en vue de l'amélioration de la performance opérationnelle et financière de la SONEB
- (ii) étendre et densifier le réseau de distribution d'eau potable afin d'augmenter le taux de déserte.

Financement : Il est cofinancé par la Banque Africaine de Développement (BAD) et la SONEB.

Coût global : 5,58 milliards de FCFA dont

- Prêt BAD 5,04 milliards de FCFA ;
- SONEB 0,54 milliard de FCFA.

Durée du projet : 2015 – 2019.

Exécution physique projetée du 01/01/2016 au 31/12/2016.

- Démarrage de la mission d'assistance technique ;
- Sélection du cabinet devant assurer le développement et le paramétrage du Gd'Or ;
- Sélection du cabinet devant réaliser l'étude de modélisation et de sectorisation des réseaux ;
- Démarrage des travaux de numérisation des réseaux ;
- Sélection du cabinet devant réaliser l'étude tarifaire ;
- Démarrage du processus de sélection du cabinet devant réaliser la campagne d'IEC.

Exécution financière projetée du 01/01/2016 au 31/12/2016.

Montant : 892 millions de F CFA.

B. PROJET INFORMATIQUE

PROJET DE MODERNISATION DES INFRASTRUCTURES INFORMATIQUES ET DE TELECOMMUNICATION.

Description :

Ce projet porte principalement sur la mise en place d'un système informatique de haute disponibilité ainsi que sur le renforcement des interconnexions informatiques. Il permettra la mise à niveau de l'environnement de production et de l'architecture réseau, l'aménagement d'un Data Center sur un site secondaire de production, le renforcement et la fiabilisation de la connexion par la mise en place de liaison de transmission redondante ainsi que la continuité des activités de recouvrement des factures d'eau.

Financement : SONEB.

Coût global : 843 millions de FCFA.

Durée du projet : 2016 – 2017.

Exécution physique projetée du 01/01/2016 au 31/12/2016.

- Sélection du prestataire devant livrer les fournitures et réaliser les travaux ;
- Réalisation des travaux d'actualisation de l'environnement de production et d'aménagement d'un data center sur le site distant ;
- Démarrage des travaux de mise à niveau de l'architecture réseau et mise en place des liaisons redondantes.

Exécution financière projetée du 01/01/2016 au 31/12/2016.

Montant : 632 millions de F CFA.

4.2.3. PROJETS ACHEVÉS ET DÉJÀ RÉCEPTIONNÉS PROVISOIREMENT

Pour l'ensemble de ces projets, il est prévu la réception définitive des travaux en 2016 et le paiement des derniers décomptes restés impayés au trésor public et de la libération des garanties retenues aux entreprises. Il s'agit, entre autres, des projets suivants :

- **Projet de renforcement du système d'AEP de la ville de Porto-Novo dans le cadre de la fête de l'indépendance du 1er août 2010 : Ave-nants pour le raccordement de Sèmè, pour 118 millions FCFA en 2016 ;**
- **Projet d'amélioration de l'accès des couches défavorisées de la population urbaine à l'eau potable par les branchements à couts réduits (Confère cadre d'Accélération des OMD), pour 473 millions FCFA en 2016.**

4.2.4. PROJETS À FINANCEMENT À RECHERCHER

Ils constituent des projets prioritaires pour lesquels des actions sont en cours pour l'obtention de leurs financements. Ils ne sont pas intégrés dans les nouveaux projets parce que les accords de financement ne sont pas encore formalisés. Ils sont synthétisés dans le tableau suivant :

N°	Titre du projet	Financement		Coût global du projet	Durée du projet	Programmation		
		Source	Nature			2 016	2 017	2 018
1	Projet de renforcement du système d'AEP de la ville d'Abomey-Calavi	A rechercher	-	24 000 000	2016-2019	A définir	A définir	A définir
		Total du projet		24 000 000		0	0	0
2	Projet de renforcement du système d'AEP des villes d'Abomey et de Bohicon	A rechercher	-	15 000 000	2016-2019	A définir	A définir	A définir
		Total du projet		15 000 000	0	0	0	0
3	Projet de renforcement du système d'AEP de la ville de Cotonou et ses agglomérations phase III	A rechercher	-	23 000 000	2016-2019	A définir	A définir	A définir
		Total du projet		23 000 000		0	0	0

(Montants en milliers de FCFA)

a) **PROJET DE RENFORCEMENT DU SYSTEME D'AEP D'ABOMEY-CALAVI.**

Description :

Ce projet vise à réhabiliter, renforcer et moderniser le système d'AEP de la ville d'Abomey-Calavi.

Coût global : 24 milliards de FCFA.

Financement : A rechercher.

Composantes du projet :

- Construction d'une nouvelle station de traitement et de pompage d'eau potable ;
- Construction d'un château d'eau ;
- Equipement et raccordement des nouveaux forages réalisés ;
- Extension et densification du réseau de distribution ;
- Réalisation des branchements à coûts réduits.

b) **PROJET DE RENFORCEMENT DU SYSTEME D'AEP DES VILLES D'ABOMEY ET DE BOHICON.**

Description :

Ce projet vise à renforcer et à moderniser le système d'AEP des villes d'Abomey et de Bohicon.

Coût global : 15 milliards de FCFA.

Financement : A rechercher.

Composantes du projet :

- Exécution de nouveaux forages ;
- Réhabilitation des stations de traitement et de pompage d'eau potable ;
- Construction d'un château d'eau ;
- Equipement et raccordement des nouveaux forages ;
- Extension et densification du réseau de distribution d'eau ;
- Réalisation des branchements à coûts réduits.

c) PROJET DE RENFORCEMENT DU SYSTEME D'AEP DE LA VILLE DE COTONOU ET SES AGGLOMERATIONS, PHASE III

Description :

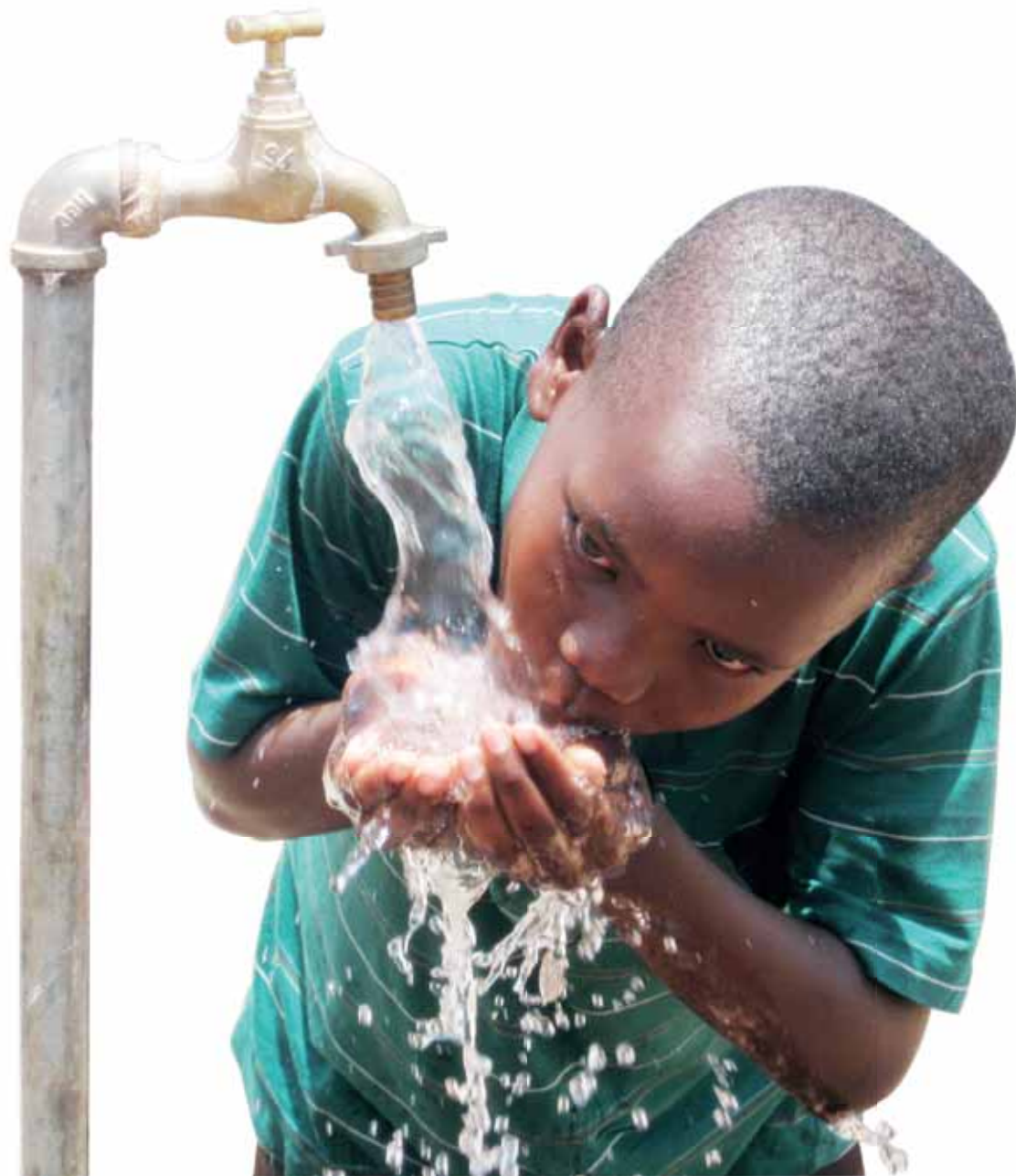
Ce projet qui s'inscrit dans le prolongement de la phase 2, vise à accroître l'accès à l'eau potable aux populations de la ville et des zones périurbaines de Cotonou. La mise en œuvre de ce projet permettra l'accroissement du taux de desserte à Cotonou et dans les quartiers périurbains, mal desservis par le réseau public.

Coût global : 23 milliards de FCFA.

Financement : A rechercher.

Composantes du projet :

- Exécution de nouveaux forages supplémentaires ;
- Renforcement de la capacité de traitement des usines d'eau de Godomey et de Vêdoko ;
- Renforcement de la capacité de pompage et de transport d'eau ;
- Equipement et raccordement des nouveaux forages ;
- Renforcement et extension du système de télégestion ;
- Extension et densification du réseau de distribution d'eau potable ;
- Installation des groupes de secours.



5

SERVICE DE LA DETTE



ORGANISME prêteur	LIBELLES	échéances	REMBOURSEMENTS		TOTAL
			PRINCIPAL	INTERÊT	
BOAD	Renforcement du système d'AEP de la ville de Cotonou et ses environs : Tranche d'urgence (2005052/PR BN 2005 014 00)	31/01 et 31/07/2016	686 000	311 311	997 311
BEI	Renforcement du système d'AEP de ville de Cotonou et ses agglomérations, phase II	31/01 et 31/07/2016	393 110	193 102	586 212
TOTAL			1 079 110	504 413	1 583 523

(Montants en milliers de FCFA)

Les décaissements de l'emprunt BOAD s'élèvent à 686 millions de FCFA pour le principal et 311 millions de FCFA pour les intérêts.

Pour le prêteur BEI, les décaissements prévus en 2016 sont : 393 millions pour le principal et 193 millions pour les intérêts.



BUDGET DE TRESORERIE



TRESORERIE

Les encaissements courants sont évalués à 29,19 milliards de FCFA et sont composés principalement des recettes générées par les ventes d'eau, sur la base des objectifs retenus en matière de recouvrement (27,09 milliards de FCFA). Ce niveau de recouvrement tient compte des actions prioritaires envisagées pour l'année 2016, notamment les résultats attendus de l'externalisation des actions de recouvrement des créances auprès des clients particuliers et des paiements des arriérés de l'Etat pour 1,5 milliard de FCFA en tenant compte de l'indice de recouvrement global retenu dans ce budget.

Les encaissements intègrent également les travaux

et services vendus, les produits financiers attendus des dépôts à termes et comptes rémunérateurs au titre de 2016, les produits provenant de la gestion autonome du CFME en matière de formations et de locations de salles, ainsi que les ventes de DAO et les produits des cessions d'immobilisation.

Les décaissements courants sont évalués à un montant global de 31,16 milliards de FCFA et concernent en grande partie les achats de matières et fournitures, les charges salariales, les services extérieurs, l'acquisition des installations, des équipements et autres matériels, la forte contribution de la SONEB aux financements des projets, les reversesments de la TVA nette collectée, sans oublier les

LES DÉCAISSEMENTS
COURANTS SONT
ÉVALUÉS À UN
MONTANT GLOBAL
DE 31,16 MILLIARDS
DE FRANCS CFA ET
CONCERNENT EN
GRANDE PARTIE LES
ACHATS DE MATIÈRES
ET FOURNITURES,
LES CHARGES
SALARIALES...

LE BUDGET DE
TRÉSORERIE DE
L'ANNÉE 2016 SUR
LES COMPTES
COURANTS DÉGAGE
UN EXCÉDENT À FIN
DÉCEMBRE 2016
DE **4,53 MILLIARDS**
DE FCFA CONTRE
UN SOLDE INITIAL
COURANT ESTIMÉ
DE **6,5 MILLIARDS**
DE FCFA

prêts d'équipement qui seront accordés aux Directeurs et Chefs de Départements.

Le service de la dette extérieure échue, les dettes fournisseurs, fiscales et sociales non payées à fin 2015 et devant être honorées en 2016, s'élèvent globalement à 5,38 milliards de FCFA. Ils constituent une partie non négligeable des décaissements à effectuer pour soigner l'image de l'entreprise auprès de ses partenaires.

Le solde initial courant est de 6,5 milliards grâce à l'approbation de la communication n° 499/15 par le Conseil des Ministres en sa séance extraordinaire du mercredi 27 mai 2015 portant, entre autres, utilisation de tout le bénéfice réalisé de l'exercice 2014 y compris la contribution à reverser au budget national au titre des dividendes pour poursuivre les activités d'approvisionnement en eau potable.

Le budget de trésorerie de l'année 2016 sur les comptes courants dégage un excédent à fin décembre 2016 de 4,53 milliards de FCFA contre un solde initial courant estimé de 6,5 milliards de FCFA. Cette baisse de la trésorerie courante en fin d'exercice confirme l'importante contribution de la SONEB aux financements des projets.

En intégrant le solde initial des comptes des Partenaires

Techniques et Financiers de 725 millions de FCFA au solde initial courant, on obtient un solde initial global de 7,93 milliards de FCFA. Le niveau relativement bas du solde initial réalisable sur les comptes des PTF est dû à une consommation régulière des crédits dans l'exécution des différents projets qu'ils financent.

Les encaissements prévisionnels des ressources extérieures mobilisées auprès des Partenaires Techniques et Financiers et de l'Etat Béninois pour le financement des projets AEP en 2016 sont de 6,6 milliards de FCFA dont 5,35 milliards de FCFA pour les PTF.

Les décaissements prévisionnels qui seront effectués sur ces comptes sont estimés à 6,47 milliards FCFA.

Avec un solde final spécifique aux opérations des comptes PTF estimé à 432 millions FCFA, le solde final global de tous les comptes au 31 décembre 2016 est de 4,96 milliards FCFA.

Le budget de trésorerie est évalué toutes taxes comprises pour les activités courantes et hors taxes pour les activités des PTF. Il est détaillé aussi bien pour les recettes que pour les dépenses suivant le tableau mensualisé ci-après :

LIBELLES	TOTAL	JANV.	FEV.	MARS	AVRIL	MAI	JUIN	JUIL.	AOUT	SEPT.	OCT.	NOV.	DEC.
TRESORERIE INITIALE GLOBALE	7 932 273	7 932 273	6 778 014	8 498 608	6 529 842	6 731 806	8 222 978	6 512 723	5 800 764	7 128 470	4 898 170	5 360 142	7 198 318
TOTAL AJUSTEMENT ESTIME	-1 132 273	-1 132 273											
TRESORERIE INITIALE GLOBALE ESTIMEE	6 800 000	6 800 000	6 778 014	8 498 608	6 529 842	6 731 806	8 222 978	6 512 723	5 800 764	7 128 470	4 898 170	5 360 142	7 198 318
SOLDE INITIAL COURANT EN TRESORERIE	7 207 717	7 207 717	6 478 014	6 547 759	6 196 825	6 398 789	6 239 113	6 146 689	5 434 730	5 111 588	4 499 119	4 961 091	5 148 419
AJUSTEMENT DU SOLDE COURANT ESTIME 15	-707 717	-707 717											
Ventes (95%)	23 238 845	1 935 796	1 935 796	1 935 796	1 935 796	1 935 796	1 935 796	1 935 796	1 935 796	1 935 796	1 935 796	1 935 796	1 945 091
Travaux (100%)	2 021 198	158 260	162 302	168 366	168 770	168 366	168 770	168 366	164 323	168 366	168 366	174 429	182 514
Services vendus (95%)	1 567 947	125 436	126 063	126 690	127 317	128 572	129 356	130 140	130 924	132 021	133 276	135 627	142 526
Recettes diverses (100%)	9 440	787	787	787	787	787	787	787	787	787	787	787	787
Produits Financiers	250 000	0	0	0	0	0	0	0	0	0	250 000	0	0
TOTAL (A)	27 087 430	2 220 278	2 224 948	2 231 638	2 232 670	2 233 520	2 234 708	2 235 088	2 231 829	2 236 969	2 488 224	2 246 639	2 270 919
AUTRES ENCAISSEMENTS													
Recouvrement arriérés de créances	1 500 000	125 000	125 000	125 000	125 000	125 000	125 000	125 000	125 000	125 000	125 000	125 000	125 000
Autres créances (20%)	314 463	26 205	26 205	26 205	26 205	26 205	26 205	26 205	26 205	26 205	26 205	26 205	26 205
Remb prêts véhicules des Dir & Chefs Dépar.	22 500				2 500	2 500	2 500	2 500	2 500	2 500	2 500	2 500	2 500
Divers autres produits	41 400	3 450	3 450	3 450	3 450	3 450	3 450	3 450	3 450	3 450	3 450	3 450	3 450
Avances sur Consommations (100%)	222 384	18 532	18 532	18 532	18 532	18 532	18 532	18 532	18 532	18 532	18 532	18 532	18 532
TOTAL (B)	2 100 746	173 187	173 187	173 187	175 687	175 687	175 687	175 687	175 687	175 687	175 687	175 687	175 687
TOTAL (A+B)	29 188 176	2 393 466	2 398 135	2 404 826	2 408 357	2 409 207	2 410 395	2 410 775	2 407 517	2 412 657	2 663 911	2 422 326	2 446 606

(En Milliers de FCFA)

LIBELLES	TOTAL	JANV.	FEV.	MARS	AVRIL	MAI	JUIN	JUIL.	AOUT	SEPT.	OCT.	NOV.	DEC.
DECAISSEMENT D'EXPLOITAT° TTC													
Achats de matériels (80%)	786 304	235 891	19 658	19 658	117 946	117 946	15 121	15 726	15 726	15 121	78 630	15 726	119 155
Frais d'électricité (80%)	2 857 802	238 150	238 150	238 150	238 150	238 150	238 150	238 150	238 150	238 150	238 150	238 150	238 150
Produits de traitement (80%)	302 920			90 876			106 022			106 022			
Combustible et Lubrifiants (80%)	129 215	10 768	10 768	10 768	10 768	10 768	10 768	10 768	10 768	10 768	10 768	10 768	10 768
Fournit. de bureau et Informatiq (90%)	142 751	11 896	11 896	11 896	11 896	11 896	11 896	11 896	11 896	11 896	11 896	11 896	11 896
Carburant Véhicules (100%)	171 918	14 326	14 326	14 326	14 326	14 326	14 326	14 326	14 326	14 326	14 326	14 326	14 326
Autres approvisionnements (90%)	264 512	22 043	22 043	22 043	22 043	22 043	22 043	22 043	22 043	22 043	22 043	22 043	22 043
S / TOTAL	4 655 422	533 074	316 841	407 717	415 129	415 129	418 326	312 909	312 909	418 326	375 814	312 909	416 339
Transports Consommés (100%)	27 400	2 283	2 283	2 284	2 285	2 283	2 283	2 283	2 283	2 282	2 284	2 283	2 283
Services Extérieurs A TTC (80%)	1 634 213	90 790	136 184	102 138	108 948	136 184	90 790	125 709	163 421	181 579	181 579	163 421	153 469
Services Extérieurs B TTC (70%)	752 783	75 278	62 732	68 435	75 278	62 732	68 435	75 278	62 732	68 435	37 639	62 732	33 077
S / TOTAL	2 414 396	168 351	201 200	172 857	186 511	201 199	161 508	203 270	228 436	252 296	221 503	228 436	188 829
Impôts et Taxes													
TVA nette (100%)	2 841 315	236 776	236 776	236 776	236 776	236 776	236 776	236 776	236 776	236 776	236 776	236 776	236 776
Patentes, Impôts fonciers (100%)	176 431	61 751		61 751		52 929							
Impôts sur salaires (90%)	187 349	15 606	15 606	15 606	15 606	15 606	15 606	15 606	15 606	15 606	15 606	15 606	15 681
Impôts S / Société (75%)	673 652			168 413			168 413			168 413			168 413
Autres impôts (100%)	17 190	1 719	1 146	1 433	1 563	1 433	1 433	1 433	1 433	1 433	1 433	1 433	1 302
S / TOTAL	3 895 936	315 852	253 528	483 979	253 945	306 744	422 228	253 815	253 815	422 228	253 815	253 815	422 173
Autres Charges (100%)	10 520	877	877	877	877	877	877	877	877	877	877	877	877
Charges de Personnel	6 329 510	489 059	489 059	489 059	489 059	489 059	489 059	489 059	719 459	719 459	489 059	489 059	489 059
S / TOTAL	6 340 030	489 936	489 936	489 936	489 936	489 936	489 936	489 936	720 336	720 336	489 936	489 936	489 936
TOTAL (C)	17 305 784	1 507 214	1 261 505	1 554 488	1 345 521	1 413 008	1 491 997	1 259 930	1 515 496	1 813 186	1 341 067	1 285 096	1 517 276

(En Millions de FCFA)

LIBELLES	TOTAL	JANV.	FEV.	MARS	AVRIL	MAI	JUIN	JUIL.	AOUT	SEPT.	OCT.	NOV.	DEC.
AUTRES DECAISSEMENTS													
Prêt pour véhicule aux Directeurs/Chef Dep	150 000			150 000									
Service de la Dette													
Intérêts	504 412	261 639	0		0			242 773		0			0
Capital	1 079 111	538 383	0		0	0	0	540 728		0			0
Arriérés	0												
Fournisseurs et Autres Dettes (44%)	3 800 787		345 526	345 526	345 526	345 526	345 526	345 526	345 526	345 526	345 526	345 526	345 526
S / TOTAL	5 534 310	800 022	345 526	495 526	345 526	345 526	345 526	1 129 027	345 526	345 526	345 526	345 526	345 526
Investissement/Fonds Propres													
Investissements Techniques (80%)	1 681 913		168 191	112 128	140 159	168 191	112 128	140 159	168 151	224 255	140 159	140 199	168 191
Investissement Gestion (60%)	1 298 588	108 216	108 216	108 216	108 216	108 216	108 216	108 216	108 216	108 216	108 216	108 216	108 216
S / TOTAL	2 980 501	108 216	276 407	220 343	248 375	276 407	220 343	248 375	276 367	332 471	248 375	248 415	276 407
Investissement projets													
Participation aux projets (75%)	5 339 424	0	444 952	485 402	266 971	533 942	444 952	485 402	593 269	533 942	266 971	355 962	927 657
S / TOTAL	5 339 424	0	444 952	485 402	266 971	533 942	444 952	485 402	593 269	533 942	266 971	355 962	927 657
TOTAL (D)	13 854 235	908 238	1 066 885	1 201 271	860 872	1 155 875	1 010 821	1 862 804	1 215 162	1 211 939	860 872	949 903	1 549 590
TOTAL (C + D)	31 160 018	2 415 451	2 328 390	2 755 760	2 206 393	2 568 883	2 502 819	3 122 734	2 730 658	3 025 125	2 201 939	2 234 999	3 066 867
DIFFERENCE (A + B) - (C + D)	-1 971 842	-21 986	69 745	-350 934	201 964	-159 676	-92 423	-711 959	-323 142	-612 469	461 972	187 328	-620 261
SOLDE FINAL COURANT EN TRÉSORERIE	4 528 158	6 478 014	6 547 759	6 196 825	6 398 789	6 239 113	6 146 689	5 434 730	5 111 588	4 499 119	4 961 091	5 148 419	4 528 158
SOLDE INITIAL PTF 2016	724 557	724 557											
AJUSTEMENT DU SOLDE PTF ESTIME 15	-424 557	-424 557											
Financement ressources extérieures	6 603 393		1 650 848			1 650 848			1 650 848			1 650 848	
Investissements/Ressources extérieures (98%)	6 471 325			1 617 831			1 617 831			1 617 831			1 617 831
Solde final des comptes PTF	432 068	300 000	1 950 848	333 017	333 017	1 983 865	366 034	366 034	2 016 882	399 051	399 051	2 049 899	432 068
TRESORERIE FINALE GLOBALE	4 960 226	6 778 014	8 498 608	6 529 842	6 731 806	8 222 978	6 512 723	5 800 764	7 128 470	4 898 170	5 360 142	7 198 318	4 960 226

(En Milliers de FCFA)



7

ETATS FINANCIERS PREVISIONNELS 2016

7.1 BILAN

ACTIF	Exercice 2016			Exercice 2015
	Brut	Amort./Prov.	Net	Net
ACTIF IMMOBILISE (1)				
Charges immobilisées				
Frais d'établissement	0		0	0
Charges à répartir				
Primes de remboursement des obligations			0	0
Immobilisations incorporelles				
Frais de recherche et de développement	8 823 415	8 601 543	221 872	139 744
Brevets, licences et logiciels	521 811	125 278	396 533	349 283
Fonds commercial			0	0
Autres immobilisations incorporelles	1 065 774		1 065 774	1 065 774
Immobilisations corporelles				
Terrains	1 321 225		1 321 225	1 231 225
Bâtiments	7 790 979	4 346 357	3 444 622	3 173 005
Installations et agencements	14 114 567	8 302 526	5 812 040	3 912 375
Matériel	124 472 810	58 657 390	65 815 420	69 888 839
Matériel de transport	4 451 695	2 819 097	1 632 598	1 576 554
Avances et acomptes versés sur immobilisations	0		0	0
Immobilisations financières				
Titres de participation	8 150		8 150	8 150
Autres immobilisations financières	145 231		145 231	145 231
(1) dont H.A.O. :				
Brut				
Net				
TOTAL ACTIF IMMOBILISE (I)	162 715 656	82 852 191	79 863 465	81 490 180

(Montant en KFCFA.)

ACTIF	Exercice 2016			Exercice 2015
	Brut	Amort./Prov.	Net	Net
REPORT	162 715 656	82 852 191	79 863 465	81 490 180
Actif circulant H.A.O.				
Stocks				
Marchandises				
Matières 1ères et autres approvisionnements	3 165 920	316 592	2 849 328	2 759 328
En-cours				
Produits fabriqués				
Créances et emplois assimilés				
Fournisseurs, avances versées	84 819		84 819	76 769
Clients	16 234 470	3 643 380	12 591 090	9 742 890
Autres créances	2 368 015	0	2 368 015	1 073 839
TOTAL ACTIF CIRCULANT (II)	21 853 224	3 959 972	17 893 252	13 652 826
TRESORERIE - ACTIF				
Titres de placement				
Valeurs à encaisser			0	0
Banques, Chèques Postaux, Caisses	4 960 226	0	4 960 226	7 932 273
TOTAL TRESORERIE - ACTIF (III)	4 960 226	0	4 960 226	7 932 273
Ecart de conversion - Actif (IV)				
(perte probable de change)			0	0
TOTAL GENERAL ACTIF (I + II + III + IV)	189 529 106	86 812 163	102 716 943	103 075 279

(Montant en KFCFA.)

Réf.	P A S S I F (avant répartition)	Exercice 2016	Exercice 2015
	CAPITAUX PROPRES ET RESSOURCES ASSIMILEES		
CA	Capital + apport en attente de régularisation	1 000 000	1 000 000
CB	Actionnaires, capital non appelé		
CC	Primes et Réserves		
CD	Primes d'apport, d'émission, de fusion	9 960 909	9 960 909
CE	Ecart de réévaluation	0	0
CF	Réserves indisponibles	585 048	585 048
CG	Réserves libres	0	0
CH	Report à nouveau	9 952 213	6 510 896
CI	Résultat net de l'exercice (bénéfice + ou perte -)	5 927 893	4 713 174
CK	Autres capitaux propres		
CL	Subventions d'investissement	48 280 596	53 787 158
CM	Provisions réglementées et fonds assimilés		
CP	TOTAL CAPITAUX PROPRES (I)	75 706 658	76 557 185
	DETTES FINANCIERES ET RESSOURCES ASSIMILEES (1)		
DA	Emprunts	15 347 220	12 790 405
DB	Dettes de crédit-bail et contrats assimilés		
DC	Dettes financières diverses	3 431 813	2 653 197
DD	Provisions financières pour risques et charges	4 633 612	4 333 612
DE	(1) dont H.A.O. :		
DF	TOTAL DETTES FINANCIERES (II)	23 412 645	19 777 214
DG	TOTAL RESSOURCES STABLES (I + II)	99 119 303	96 334 399

(Montant en KFCFA.)



Réf.	P A S S I F (avant répartition)	Exercice 2016	Exercice 2015
	REPORT	99 119 303	96 334 399
	PASSIF CIRCULANT		
DH	Dettes circulantes et ressources assimilées H.A.O.	693 443	1 523 524
DI	Clients, avances reçues	52 346	352 428
DJ	Fournisseurs d'exploitation	761 742	1 744 563
DK	Dettes fiscales	913 883	608 319
DL	Dettes sociales	1 302	436 242
DM	Autres dettes	1 174 923	2 075 803
DN	Risques provisionnés		
DP	TOTAL PASSIF CIRCULANT (III)	3 597 640	6 740 880
	TRESORERIE - PASSIF		
DQ	Banques, crédit d'escompte		
DR	Banques, crédit de trésorerie	0	0
DS	Banques, découverts	0	0
DT	TOTAL TRESORERIE - PASSIF (IV)	0	0
DV	Ecart de conversion - Passif (V)		0
	(gain probable de change)		
DZ	TOTAL GENERAL PASSIF (I + II + III + IV)	102 716 943	103 075 279

(Montant en KFCFA.)

7.2 COMPTES DE RESULTAT

Réf.	CHARGES (1ere partie)			2 016	2 015	Réf.	PRODUITS (1ere partie)			2 016	2 015
	ACTIVITE D'EXPLOITATION						ACTIVITE D'EXPLOITATION				
RA	Achat de marchandises					TA	Ventes de marchandises				
RB	- Variation de stocks					TB	MARGE BRUTE / MARCH	0	0		
	(Marge brute sur marchandises voir TB)					TC	Ventes de produits fabriqués			20 337 498	18 455 493
RC	Achats de matières 1ères et fournitures liées			4 775 429	5 443 267	TD	Travaux, services vendus			3 078 166	3 891 448
RD	- Variation de stocks			-700 000	-600 000	TE	Production stockée				
	(Marge brute sur matières voir TG)					TF	Production immobilisée			481 502	419 361
RE	Autres achats			145 849	823 714	TG	MARGE BRUTE / MATIERES	19 821 737	17 923 035		
RH	- Variation de stocks					TH	Produits accessoires			8 000	122 342
RI	Transports			27 400	59 818	TI	CHIFFRE D'AFFAIRES (1)	23 423 664	22 469 283		
RJ	Services extérieurs			2 696 139	2 455 833	TJ	(1) dont à l'exportation/.....				
RK	Impôts et taxes			402 827	434 603						
RL	Autres charges			1 318 939	1 353 278	TK	Subvention d'exploitation			0	0
	(Valeur ajoutée voir TN)					TL	Autres produits			1 187 517	855 398
RP	Charges de personnel (1)			6 439 923	5 770 142	TN	VALEUR AJOUTEE	16 426 099	13 773 528		
	(1) dont personnel extérieur :					TQ	EXCEDENT BRUT D'EXPL.	9 986 176	8 003 386		
		147 956	98 052								
RQ	(Excédent brut d'exploitation voir TQ)					TS	Reprises de provisions			0	450 000
RS	Dotations aux amort. et aux provisions			6 193 419	6 618 523	TT	Transfert de charges			8 500	10 000
RW	Total des charges d'exploitation			21 299 926	22 359 179	TW	Total des produits d'exploitation			25 101 183	24 204 042
						TX	RESULTAT D'EXPLOITATION	3 801 257	1 844 863		
							Bénéfice (+) ; Perte (-)				

(Montant en KFCFA.)

Réf.	C H A R G E S (2ème partie)	2 016	2 015
RW	Report Total des charges d'exploitat°	21 299 926	22 359 179
	ACTIVITE FINANCIERE		
SA	Frais financiers	505 163	571 989
SC	Pertes de change		
SD	<i>Dotations aux amortissements et aux provisions</i>	0	0
SP	Total des charges financières	505 163	571 989
	(Résultat financier voir UG)		
SH	Total des charges des activités ordinaires	21 805 088	22 931 167
	(Résultat des activités ordinaires voir UI)		
	HORS ACTIVITES ORDINAIRES (H.A.O.)		
SK	Valeur comptable des cessions d'immobilisations	0	0
SL	Charges H.A.O.	45 000	0
SM	Dotations H.A.O.	0	
SO	Total des charges H.A.O.	45 000	0
	(Résultat H.A.O. voir UP)		
SQ	Participation des travailleurs		
SR	Impôts sur le résultat	898 202	272 701
SS	Total participation et impôts	898 202	272 701
ST	TOTAL GENERAL DES CHARGES	22 748 291	23 203 868
	(Résultat net voir UZ)		

(Montant en KFCFA.)

Réf.	P R O D U I T S (2ème partie)			2 016	2 015
TW	Report Total des produits d'exploitation			25 101 183	24 204 042
	ACTIVITE FINANCIERE				
UA	Revenus financiers			250 000	183 000
UC	Gains de change			0	0
UD	Reprises de provisions			0	0
UE	Transfert de charges				
UF	Total des produits financiers			250 000	183 000
UG	RESULTAT FINANCIER (+ ou -)	-255 163	-388 989		
UH	Total des produits des activités ordinaires			25 351 183	24 387 042
UI	RESULTAT DES ACTIVITES ORDINAIRES (1)				
	(+ ou -)	3 546 095	1 455 875		
UJ	<i>(1) dont impôt correspondant</i>				
	HORS ACTIVITES ORDINAIRES (H.A.O.)				
UK	Produits des cessions d'immobilisations			25 000	30 000
UL	Produits H.A.O			0	0
UM	Reprises H.A.O.			3 300 000	3 500 000
UN	Transfert de charges			0	0
UO	Total des produits H.A.O.			3 325 000	3 530 000
UP	RESULTAT H.A.O. (+ ou -)	3 280 000	3 530 000		
UT	TOTAL GENERAL DES PRODUITS			28 676 183	27 917 042
UZ	RESULTAT NET	5 927 892	4 713 174		

Bénéfice (+) ; Perte (-)

7.3 TAFIRE

1^{ÈRE} PARTIE : DETERMINATION DES SOLDES FINANCIERS DE 2016

• CAPACITE D'AUTOFINANCEMENT GLOBALE (C. A. F. G.)

		(KF CFA)	
		E.B.E.	9 986 176
(SA) Frais financiers	505 162	(TT) Transfert de charges d'exploitation	8 500
(SC) Pertes de change		(UA) Revenus financiers	250 000
(SL) Charges H.A.O.	0	(UE) Transfert de charges financières	0
(SQ) Participation	0	(UC) Gains de change	0
(SR) Impôts sur le résultat	898 202	(UL) Produits H.A.O.	0
		(UN) Transfert de charges H.A.O.	0
Total (I)	1 403 365	Total (II)	10 244 676

CAFG : Total (II) - Total (I) = 8 841 312 (2015) :, 7 351 697

□ AUTOFINANCEMENT (AF)

AF = CAFG - Distribution de dividendes dans l'exercice

CAFG = 8 841 312
AF = 6 738 998 (2015) :, 6 381 158

VARIATION DU BESOIN DE FINANCEMENT D'EXPLOITATION (B. F. E.)

Variation des stocks : 2016 - 2015	Emplois augmentation (+)		Ressources diminution (-)
(BC) Marchandises	-	ou	-
(BD) Matières premières	90 000	ou	0
(BE) En-cours	0	ou	0
(BF) Produits fabriqués	0	ou	0
(A) Variation globale nette des stocks	90 000	ou	0

(Montant en KFCFA.)

Variation des créances : 2016 - 2015	Emplois augmentation (+)		Ressources diminution (-)
(BH) Fournisseurs, avances versées	8 050	ou	0
(BI) Clients	2 848 200	ou	0
(BJ) Autres créances	1 294 176	ou	0
(BU) Ecart de conversion - Actif	0		0
(B) Variation globale nette des créances	4 150 426	ou	0

(Montant en KFCFA.)

Variation des dettes circulantes : 2016 - 2015	Emplois diminution (-)		Ressources augmentation (+)
(DI) Clients, avances reçues	300 082	ou	0
(DH) Fournisseurs d'exploitation	982 821	ou	0
(DK) Dettes fiscales	0	ou	305 564
(DL) Dettes sociales	434 940	ou	0
(DM) Autres dettes	900 880	ou	0
(DN) Risques provisionnés	0	ou	0
(DU) Ecart de conversion - Passif	0		0
(C) Variation globale nette des dettes circulantes	2 313 159	ou	0
VARIATION DU B.F.E. = (A) + (B) + (C)	6 553 585	ou	0
α EXCEDENT DE TRESORERIE D'EXPLOITATION			
	2 016		2 015
Excédent brut d'exploitation	9 986 176		8 003 386
- Variation du BFE (- si emplois ; + si ressources) (- ou +)	-6 553 585		1 083 827
- Production immobilisée	-481 502		-419 361
EXCEDENT DE TRESORERIE D'EXPLOITATION	2 951 089		8 667 852

(Montant en KFCFA.)

2^{ÈME} PARTIE : TABLEAU

Réf.		Exercice 2016			Exercice 2015
		Emplois	Ressources		(E - ; R +)
	I. INVESTISSEMENTS ET DESINVESTISSEMENTS				
FA	Charges immobilisées (augmentation dans l'exercice)		////////////////////		
	Croissance interne				
FB	Acquisitions / Cessions d'immobilisations incorporelles	265 722	0		-209 222
FC	Acquisitions / Cessions d'immobilisations corporelles	4 000 983	25 000		-16 665 992
	Croissance externe				
FD	Acquisitions / Cessions d'immobilisations financières	0	0		0
FF	INVESTISSEMENT TOTAL	4 266 705	25 000		-16 875 214
FG	II. VARIATION DU BESOIN DE FINANCEMENT D'EXPLOITATION (cf. Supra : Var BFE)	6 553 585	0		1 083 827
FH	A - EMPLOIS ECONOMIQUES A FINANCER (FF + FG)	10 820 290	25 000	0	-15 791 387
FI	III. EMPLOIS / RESSOURCES (Var BF, HAO)	830 081	0		1 751 404
FJ	IV. EMPLOIS FINANCIERS CONTRAINTS	4 577 639	////////////////////		-1 069 844
	Remboursement (selon échéancier) des emprunts et des dettes financières				
FK	B- EMPLOIS TOTAUX A FINANCER	16 203 009		0	-15 109 827

(Montant en KFCFA.)

Réf.		Exercice 2016		Exercice 2015	
		Emplois	Ressources	(E - ; R +)	
	V. FINANCEMENT INTERNE				
FL	Dividendes (emplois) / CAFG (Ressources)	2 102 314	8 841 312		6 381 158
	VI. FINANCEMENT PAR LES CAPITAUX PROPRES				
FM	Augmentation du capital par apports nouveaux	////////////////////	0		0
FN	Subvention d'investissement	////////////////////	8 806 563		8 706 831
FP	Prélèvement sur le capital		////////////////////		
	VII. FINANCEMENT PAR DE NOUVEAUX EMPRUNTS				
FQ	Emprunts		3 809 956		186 411
FR	Autres dettes financières		1 078 615		568 615
FS	C - RESSOURCES NETTES DE FINANCEMENT	0	20 389 131		15 843 015
	D - EXCEDENT OU INSUFFISANCE DE RESSOURCES DE FINANCEMENT (C - B)				
FT		2 972 047	0	0	-1 779 864
	VIII. VARIATION DE LA TRESORERIE	0	0		
	Trésorerie nette				
FU	à la clôture de l'exercice + ou - 4 960 226	4 960 226			7 199 083
FV	à l'ouverture de l'exercice + ou - 7 932 273	7 932 273			8 978 947
FW	Variation Trésorerie	0	2 972 047		1 779 864
	Contrôle : D = VIII avec signe opposé	0	0		0
			0		
	CONTRÔLE (à partir des masses du bilan 03 et 02)		Emplois		Ressources
	Variation du Fonds de Roulement (F.d.R.) : FdR(2016) - FdR(2015)		0		4 411 619
	Variation du BF Global (B.F.G.) : BFG(2016) - BFG(2015)		7 383 666		0
	Variation de la trésorerie (T) : T(2016) - T(2015)		0		2 972 047
	TOTAL		7 383 666	=	7 383 666

(Montant en KFCFA.)

7.4 TABLEAUX ANNEXES

TABLEAU N° 1 : IMMOBILISATIONS

SITUATIONS ET MOUVEMENTS RUBRIQUES	A	AUGMENTATIONS B			DIMUNITION C		D = A + B - C
	MONTANT BRUT A L'OUVERTURE DE L'EXERCICE	Acquisitions apports Créations	Virements de poste à poste	Suite à une réévaluation pratiquée au cours de l'exerc.	Cessions Scissions Hors service	Virements de poste à poste	MONTANT BRUT A LA CLOTURE DE L'EXERCICE
CHARGES IMMOBILISEES							
Frais de recherche et charges à répartir	1	0					1
Primes de remboursement des obligat°							
IMMOBILISATIONS INCORPORELLES							
Frais de recherche et de développement	8 633 415	190 000		0			8 823 415
Brevets, licences, logiciels	446 089	75 722			0		521 811
Fonds commercial	0						0
Autres immobilisations incorporelles	1 065 774			0			1 065 774
IMMOBILISATIONS CORPORELLES							
Terrains	1 231 225	90 000			0		1 321 225
Bâtiments	7 303 599	487 380			0		7 790 979
Installations et agencements	11 283 892	2 830 675			0		14 114 567
Matériel	124 237 282	235 528			0		124 472 810
Matériel de transport	4 139 295	357 400			45 000		4 451 695
AVANCES ET ACOMPTES VERSES SUR IMMOBILISATIONS	0	0			0		0
IMMOBILISATIONS FINANCIERES							
Titres de participation	8 150	0					8 150
Autres immobilisations financières	145 231		0		0		145 231
TOTAL GENERAL	158 493 951	4 266 705	0	0	45 000	0	162 715 656

(Montant en KFCFA.)

TABLEAU N° 2 : AMORTISSEMENTS

Exercice du 01/01/2016 au 31/12/2016

RUBRIQUES	SITUATIONS ET MOUVEMENTS			
	A	B	C	D = A + B - C
	AMORTISSEMENTS CUMULES A L'OUVERTURE DE L'EXERCICE	AUGMENTATIONS : DOTATIONS DE L'EXERCICE	DIMINUTION : Amortissement relatifs aux éléments sortis de l'Actif	CUMUL DES AMORTISSEMENTS A LA CLOTURE DE L'EXERCICE
CHARGES IMMOBILISEES				
Frais d'établissement et charges à répartir		1		
Primes de remboursement des obligations				
TOTAL		1		
IMMOBILISATIONS INCORPORELLES				
Frais de recherche et de développement	8 493 671	107 872		8 601 543
Brevets, licences, logiciels	96 805	28 472	0	125 278
Fonds commercial				
Autres immobilisations incorporelles				
TOTAL (I)	8 503 594	136 344	0	8 726 821
IMMOBILISATIONS CORPORELLES				
Terrains				
Bâtiments	4 130 594	215 763		4 346 357
Installations et agencements	7 371 516	931 010		8 302 526
Matériel	54 348 443	4 308 947	0	58 657 390
Matériel de transport	2 562 742	301 355	45 000	2 819 097
TOTAL (II)	62 954 817	5 757 075	45 000	74 125 370
TOTAL (I + II)	71 458 411	5 893 419	45 000	82 852 191
		Total des dotations de l'exercice		5 893 419

(Montant en KFCFA.)

TABLEAU N° 3 : PLUS VALUES ET MOINS VALUES DE CESSION

	MONTANT BRUT A	AMORTISSEMENT PRATIQUE B	VALEUR COMPTABLE NETTE C = A - B	PRIX DE CESSION D	PLUS-VALUE OU MOINS-VALUE E = D - C
IMMOBILISATIONS INCORPORELLES					
Frais de recherche et de développement					
Brevets, licences, logiciels					
Fonds commercial					
Autres immobilisations incorporelles					
IMMOBILISATIONS CORPORELLES					
Terrains					
Bâtiments					
Installations et agencements	0	0	0	0	0
Matériel	0	0	0	15 000	15 000
Matériel de transport	45 000	45 000	0	10 000	10 000
IMMOBILISATIONS FINANCIERES					
Titres de participation					
Autres immobilisations financières					
TOTAL	45 000	45 000	0	25 000	25 000

(Montant en KFCFA.)

TABLEAU N° 4 : PROVISIONS

Exercice du 01/01/2016 au 31/12/2016

SITUATION ET MOUVEMENTS NATURE	A	B			C			D = A + B - C
	PROVISIONS A L'OUVERTURE DE L'EXERCICE	AUGMENTATIONS : DOTATIONS			DIMINUTIONS : REPRISES			PROVISIONS A LA CLOTURE DE L'EXERCICE
		D'EXPLOITAT°	FINANCIERES	HORS ACTIVITES ORDINAIRES	D'EXPLOITAT°	FINANCIERES	HORS ACTIVITES ORDINAIRES	
1. Provisions réglementées								
2. Provisions financières pour risques et charges	4 333 612	300 000	0		0	0		4 633 612
3. Provisions pour dépréciation des immobilisations		0						
TOTAL (I)	4 333 612	300 000	0	0	0	0	0	4 633 612
4. Dépréciations des stocks	306 592	320 000			310 000			316 592
5. Dépréciation des risques provisionnés (Tiers)	3 491 580	987 917			836 117			3 643 380
6. Dépréciation et risques provisionnés (Trésorerie)	0		0			0		0
TOTAL (II)	3 798 172	1 307 917	0	0	1 146 117	0	0	3 959 972
TOTAL (I) + (II)	8 131 784	1 607 917	0	0	1 146 117	0	0	8 593 584

(Montant en KFCFA.)

TABLEAU N° 5 : CREDIT BAIL

Exercice du 01/01/2016 au 31/12/2016

SITUATIONS ET MOUVEMENTS RUBRIQUES	NATURE DU CONTRAT (1 ; M ; A) (1)	A	AUGMENTATIONS B			DIMUNITION C		D = A + B - C
		MONTANT BRUT A L'OUVERTURE DE L'EXERCICE	Acquisitions apports Créations	Virements de poste à poste	Suite à une réévaluation pratiquée au cours de l'exerc.	Cessions Scissions Hors service	Virements de poste à poste	MONTANT BRUT A LA CLOTURE DE L'EXERCICE
IMMOBILISATIONS INCORPORELLES								
Brevets, licences, logiciels								
Fonds commercial								
Autres immobilisations incorporelles								
IMMOBILISATIONS CORPORELLES								
Terrains								
Bâtiments								
Installations et agencements								
Matériel								
Matériel de transport								
TOTAL GENERAL								

N E A N T

(Montant en KFCFA.)

TABLEAU N° 6 : ECHEANCES CREANCES

Exercice du 01/01/2016 au 31/12/2016

SITUATION ET MOUVEMENTS DES CREANCES	MONTANT BRUT	ANALYSE PAR ECHEANCE				AUTRES ANALYSES		
		A UN AN AU PLUS		A PLUS D'UN AN ET A DEUX ANS AU PLUS	A PLUS DE DEUX ANS	MONTANTS EN DEVISES	MONTANTS ENVERS LES ENTREPRISES LIEES	MONTANTS REPRE- SENTES PAR EFFET
			DONT ECHUES					
CREANCES DE L'ACTIF IMMOBILISE (I)	153 381	7 200	0	31 320	114 861	0	0	0
Prêts				0				
Créances rattachées à des participations	8 150				8 150			
Autres immobilisations financières	145 231	7 200		31 320	106 711			
CREANCES DE L'ACTIF CIRCULANT (II)	18 687 304	18 687 304	0	0	0	0	0	0
Fournisseurs, avances versées	84 819	84 819						
Clients et comptes rattachés	16 234 470	16 234 470		0	0			
Personnel	1 294 176	1 294 176						
Sécurité sociale et autres org. sociaux		0						
Etat	271 611	271 611						
Organismes internationaux	564 511	564 511						
Associés et Groupe								
Débiteurs divers	237 717	237 717						
Créances HAO								
Charges constatées d'avance	0	0						
TOTAL (I) + (II)	18 840 685	18 694 504	0	31 320	114 861	0	0	0

(Montant en KFCFA.)

TABLEAU N° 7 : ECHEANCES DES DETTES

Exercice du 01/01/2016 au 31/12/2016

DETTES	MONTANT BRUT	ANALYSE PAR ECHEANCE				AUTRES ANALYSES		
		A UN AN AU PLUS		A PLUS D'UN AN ET A DEUX ANS AU PLUS	A PLUS DE DEUX ANS	MONTANTS EN DEVISES	MONTANTS ENVERS LES ENTREPRISES LIEES	MONTANTS REPRESENTES PAR EFFET
			DONT ECHUES					
DETTES FINANCIERES ET RESSOURCES ASSIMILEES								
Emprunt obligataires convertibles								
Autres emprunts obligataires								
Emprunt et dettes des Etablissements de crédit	15 347 220	1 079 111		1 294 933	12 973 177			
Autres dettes financières	3 431 813	221 431		232 502	2 977 880			
TOTAL (I)	18 779 033	1 300 541	0	1 527 435	15 951 057	0	0	0
Dettes de crédit-bail immobilier								
Dettes de crédit-bail mobilier								
Dettes sur contrat assimilés								
TOTAL (II)	0	0	0	0	0	0	0	0
DETTES DU PASSIF CIRCULANT								
Fournisseurs et comptes rattachés	761 742	761 742						
Clients	52 346	52 346						
Personnel	1 302	1 302						
Sécurité soc. et autres org. sociaux	0	0						
Etat	913 883	913 883						
Organismes internationaux		0						
Associés et Groupe								
Créditeurs divers	1 089 923	1 089 923						
Dettes HAO	693 443	693 443						
Produits constatés d'avance	85 000	85 000						
TOTAL (III)	3 597 640	3 597 640	0	0	0	0	0	0
TOTAL (I) + (II) + (III)	22 376 673	4 898 181	0	1 527 435	15 951 057	0	0	0

(Montant en KFCFA.)

TABLEAU N° 8 : CONSOMMATIONS INTERMEDIAIRES DE L'EXERCICE

Exercice du 01/01/2016 au 31/12/2016

NATURE	N° DE COMPTE	MONTANT
		(en milliers de F CFA)
EAU	6051	32 708
ELECTRICITE	6052	3 066 311
AUTRES ENERGIES	6053	284 934
FOURNITURES D'ENTRETIEN NON STOCKABLES	6054	-
FOURNITURES DE BUREAU NON STOCKABLES	6055	134 417
PETIT MATERIEL ET OUTILLAGE	6056	113 141
TRANSPORT POUR LE COMPTE DE TIERS	613	-
TRANSPORT DU PERSONNEL	614	20 800
ENTRETIEN, REPARATIONS DES BIENS IMMOBILIERS	6241	86 915
ENTRETIEN, REPARATIONS DES BIENS MOBILIERS	6242	347 661
PUBLICITE, PUBLICATIONS, RELATIONS PUBLIQUES	627	68 839
FRAIS DE TELECOMMUNICATIONS	628	195 427
REMUNERATIONS D'INTERMEDIAIRES ET DE CONSEILS	632	594 940

(Montant en KFCFA.)

TABLEAU N° 9 : REPARTITION DU RESULTAT ET AUTRES ELEMENTS CARACTERISTIQUES DES CINQ DERNIERES ANNEES

EXERCICES CONCERNES	2 016	2 015	2 014	2 013	2 012
NATURE DES INDICATIONS					
STRUCTURE DU CAPITAL A LA CLOTURE DE L'EXERCICE					
Capital social	1 000 000	1 000 000	1 000 000	1 000 000	1 000 000
Actions ordinaires					
Actions à dividendes prioritaires (A.D.P.) sans droit de vote					
Actions nouvelles à émettre					
Apport en nature en attente de régularisation par exercice de droits de souscription	9 960 909	9 960 909	9 960 909	9 960 909	9 127 909
OPERATIONS ET RESULTATS DE L'EXERCICE					
Chiffre d'affaires hors taxes	23 423 664	22 469 283	20 383 374	21 096 894	18 914 672
Résultat des activités ordinaires (RAO) hors dotations et reprises (exploitation et financières)	9 739 514	7 674 398	6 743 239	8 163 658	5 241 393
Participation des travailleurs aux bénéfices					
Impôt sur le résultat	898 202	272 701	262 068	812 134	668 104
Résultat net	5 927 893	4 750 674	3 136 171	3 904 667	1 680 164
RESULTAT PAR ACTION					
Résultat distribué	2 102 314	1 000 539	588 937	1 283 734	571 256
Dividendes attribués à chaque action	21	10	6	13	6
PERSONNEL ET POLITIQUE SALARIALE					
Effectif moyen des travailleurs au cours de l'exercice	918	934	691	907	914
Effectif moyen de personnel extérieur	119	88	82	82	79
Masse salariale distribuée au cours de l'exercice (661,662,663)	5 157 159	4 647 041	4 579 635	4 717 062	4 452 168
Avantages sociaux versés au cours de l'exercice (sécu.soc)-664,668	1 134 808	1 025 049	944 077	977 262	1 131 913
Personnel extérieur facturé à l'entreprise	147 956	98 052	91 272	94 652	73 292

(Montant en KFCFA.)



TABLEAU N° 10 : PROJET D'AFFECTATION DU RESULTAT DE L'EXERCICE

Exercice du 01/01/2016 au 31/12/2016

AFFECTATIONS		MONTANT	ORIGINES		MONTANT
* Réserves légales (10%)		0	* Report à nouveau (pertes)		0
* Réserves extraordinaires (10%)		0	* Report à nouveau (bénéficiaire)		9 952 213
* Autres réserves (disponibles)		0	* Résultat net de l'exercice		5 927 893
* Dividendes (DGTCP 80%)		2 102 314	* Prélèvement sur les réserves		
* Autres affectations		0			
* Report à nouveau		13 777 792			
	TOTAL (A)	15 880 106	Contrôle : Total A = Total B	TOTAL (B)	15 880 106

(Montant en KFCFA.)

TABLEAU N° 11 : EFFECTIF, MASSE SALARIALE ET PERSONNEL INTERIMAIRE

EFFECTIF ET MASSE SALARIALES QUALIFICATIONS	EFFECTIFS							MASSE SALARIALE						TOTAL		
	NATIONAUX		AUT. ETATS UEMOA		HORS UEMOA		TOTAL	NATIONAUX		AUT. ETATS UEMOA		HORS UEMOA				
	M	F	M	F	M	F		M	F	M	F	M	F			
1. Cadres	114	26			2		142	798 079	175 188							973 267
2. Techniciens supérieurs et cadres moyens																
3. Techniciens, agents de maîtrise et ouvriers spécialisés	50	18					68	340 232	125 839							466 072
4. Employés, manoeuvres, ouvriers et apprentis	588	120					708	4 027 681	824 947							4 852 628
TOTAL (1)	752	164	-	-	-	-	918	5 165 992	1 125 974	0	0	0	0			6 291 967
PERMANENTS																
SAISONNIERS																
2. Personnel intérimaire								FACTURATION A L'ENTREP.								
1. Cadres supérieurs							0									
2. Techniciens supérieurs et cadres moyens							0									
3. Techniciens, agents de maîtrise et ouvriers spéc.							0									
4. Employés, manoeuvres, ouvriers et apprentis	110	9					119									
TOTAL (2)	110	9					119	147 956								
PERMANENTS																
SAISONNIERS																
TOTAL (1 + 2)	862	173	-	-	-	-	1 037	6 439 923								

(Montant en KFCFA.)

TABLEAU N° 12 : PRODUCTION DE L'EXERCICE

	DESIGNATION DU PRODUIT	UNITE DE QUANTITE CHOISIE	PRODUCTION VENDUE DANS LE PAYS		PRODUCTION VENDUE DANS LES AUTRES PAYS DE L'UEMOA		PRODUCTION VENDUE HORS UEMOA		PRODUCTION IMMOBILISEE		STOCK OUVERTURE DE L'EXERCICE		STOCK CLOTURE DE L'EXERCICE	
			Quantité	Valeur	Quantité	Valeur	Quantité	Valeur	Quantité	Valeur	Quantité	Valeur	Quantité	Valeur
	01	02	03	04	05	06	07	08	09	10	11	12	13	14
XD	VENTE EAU		40 247	20 337 498										
XE	TRAVAUX EAU			1 712 879										
XF	SERVICES VENDUS			1 365 287										
XG	PRODUITS ACCESSOIRES			8 000										
XH	PRODUCTION IMMOBILISEE			481 502						481 502				
XI	AUTRES PRODUITS			1 187 517										
XJ														
XL														
XT														
XU	NON VENTILE			3 583 500		0								
XV	TOTAL			28 676 183		0	0	0	0	0	481 502	0	0	0

(Montant en KFCFA.)

TABLEAU N° 13 : ACHATS DESTINES A LA PRODUCTION

	DESIGNATION DES MATIERES ET PRODUITS	UNITE DE QUANTITE CHOISIE	ACHATS EFFECTUES AU COURS DE L'EXERCICE						VARIATION DES STOCKS (en valeur)
			PRODUITS DE L'ETAT		PRODUITS IMPORTES				
					ACHETES DANS L'ETAT		ACHETES HORS DE L'ETAT		
			Quantité 08	Valeur 09	Quantité 10	Valeur 11	Quantité 12	Quantité 12	
ZA	MATIERES ET FOURNITURES		0		3 104 029		1 671 400	-700 000	
ZB	AUTRES APPROVISIONNEMENTS		0		145 849		0	0	
ZC									
ZD									
ZE									
ZF									
ZG									
ZN									
ZO									
ZP									
ZQ									
ZR	NON VENTILES								
ZS	TOTAL		0	0	3 249 878	0	1 671 400	-700 000	

(Montant en KFCFA.)





8

BUDGET TRIENNAL 2016, 2017, 2018

8.1 PROGRAMME D' ACTIONS

Le programme d'actions triennal s'établit ainsi qu'il suit pour les exercices 2016 à 2018 :

RUBRIQUE	2 016	2 017	V 17/16	2 018	V 18/17
Eau pompée (m3)	53 741 416	57 093 227	6,24%	59 481 199	4,18%
Eau Refoulée (m3)	52 434 684	56 443 605	7,65%	58 849 982	4,26%
Eau Vendue (m3)	40 247 051	43 157 449	7,23%	45 333 344	5,04%
Taux d'eau non comptabilisée (%)	23,24%	23,54%	1,27%	22,97%	-2,43%
Consommation Chaux (kg)	442 356	470 581	6,38%	490 213	4,17%
Consommation Chlore (kg)	75 362	81 247	7,81%	80 547	-0,86%
Consommation Sulfate (kg)	176 002	216 452	22,98%	205 749	-4,94%
Consommation Akdolit (kg)	22 096	22 841	3,37%	16 423	-28,10%
Consommation Gas-oil (litre)	221 645	119 880	-45,91%	120 400	0,43%
Consommation Huile (litre)	1 902	1 841	-3,20%	2 190	18,94%
Consommation Ener Elect (kwh)	26 963 062	28 870 417	7,07%	26 895 031	-6,84%
Extensions de Réseau payées (ml)	93 615	60 351	-35,53%	60 973	1,03%
Extension Réseau/fonds propres (ml)	111 548	71 350	-36,04%	81 623	14,40%
Renouvel. Dédoublem. Dens. de Conduites (ml)	34 298	10 000	-70,84%	1 150	-88,50%
Extension sur projet (ml)	31 800	0	-100,00%	0	-
Total Branchements	16 115	25 284	56,90%	25 969	2,71%
Branchement promotionnel Ø 16	5 000	13 250	165,00%	13 445	1,47%
Déplacement de Compteur	114	29	-74,56%	35	20,69%
Remises après coupures	35 620	31 558	-11,41%	33 122	4,96%
Résiliations	2 977	2 942	-1,15%	2 276	-22,64%
Reprises d'abonnement	3 242	3 489	7,62%	3 125	-10,41%
Nombre de Clients	252 338	277 808	10,09%	304 626	9,65%

8.2 COMPTES DE RESULTAT 2016, 2017 & 2018

COMPTES DE RESULTAT 2016, 2017

Réf.	C H A R G E S (1ère partie)			2 0 1 7	2 0 1 6	Réf.	P R O D U I T S (1ère partie)			2 0 1 7	2 0 1 6
	ACTIVITE D'EXPLOITATION						ACTIVITE D'EXPLOITATION				
RA	Achat de marchandises					TA	Ventes de marchandises				
RB	- Variation de stocks (- ou +)					TB	MARGE BRUTE SUR MARCHANDISES	0	0		
	<i>(Marge brute sur marchandises voir TB)</i>					TC	Ventes de produits fabriqués			21 354 373	20 337 498
RC	Achats de matières premières et fournitures liées			5 014 201	4 775 429	TD	Travaux, services vendus			3 016 603	3 078 166
RD	- Variation de stocks (- ou +)			-750 000	-700 000	TE	Production stockée (ou destockage) (+ ou -)			0	0
	<i>(Marge brute sur matières voir TG)</i>					TF	Production immobilisée			457 427	481 502
RE	Autres achats			138 557	145 849	TG	MARGE BRUTE SUR MATIERES	20 564 202	19 821 737		
RH	- Variation de stocks (- ou +)					TH	Produits accessoires			8 800	8 000
RI	Transports			30 140	27 400	TI	CHIFFRE D'AFFAIRES (1) (TA + TC + TD + TH)	24 379 776	23 423 664		
RJ	Services extérieurs			2 830 946	2 696 139	TJ	(1) dont à l'exportation/.....				
RK	Impôts et taxes			424 983	402 827						
RL	Autres charges			1 470 465	1 318 939	TK	Subvention d'exploitation			0	0
	<i>(Valeur ajoutée voir TN)</i>					TL	Autres produits			1 342 657	1 187 517
RP	Charges de personnel (1)			6 568 721	6 439 923	TN	VALEUR AJOUTEE	17 020 568	16 426 099		
	(1) dont personnel extérieur					TQ	EXCEDENT BRUT D'EXPLOITATION	10 451 847	9 986 176		
RQ	<i>(Excédent brut d'exploitation voir TQ)</i>					TS	Reprises de provisions			0	0
RS	Dotations aux amortissements et aux provisions			6 438 090	6 193 419	TT	Transfert de charges			8 500	8 500
RW	Total des charges d'exploitation			22 166 103	21 299 926	TW	Total des produits d'exploitation			26 188 360	25 101 183
	<i>(Résultat d'exploitation voir TX)</i>					TX	RESULTAT D'EXPLOITATION	4 022 257	3 801 257		

(Montant en KFCFA.)

COMPTES DE RESULTAT 2016, 2017 (suite & fin)

Réf.	C H A R G E S (2ème partie)	2 0 1 7	2 0 1 6	Réf.	P R O D U I T S (2ème partie)			2 0 1 7	2 0 1 6
	ACTIVITE FINANCIERE								
SA	Frais financiers	464 991	505 163		ACTIVITE FINANCIERE				
SC	Pertes de change			UA	Revenus financiers			245 000	250 000
SD	<i>Dotations aux amortissements et aux provisions</i>	0	0	UC	Gains de change				
SP	Total des charges financières	464 991	505 163	UD	Reprises de provisions			0	0
	(Résultat financier voir UG)			UE	Transfert de charges			0	0
SH	Total des charges des activités ordinaires	22 631 094	21 805 088	UF	Total des produits financiers			245 000	250 000
	(Résultat des activités ordinaires voir UI)			UG	RESULTAT FINANCIER (+ ou -)	-219 991	-255 163		
	HORS ACTIVITES ORDINAIRES (H.A.O.)			UH	Total des produits des activités ordinaires			26 433 360	25 351 183
SK	Valeur comptable des cessions d'immobilisations	0	0	UI	RESULTAT DES ACTIVITES ORDINAIRES (1)				
SL	Charges H.A.O.	22 500	45 000		(+ ou -)	3 802 265	3 546 095		
SM	Dotations H.A.O.	0		UJ	<i>(1) dont impôt correspondant</i>				
S0	Total des charges H.A.O.	22 500	45 000						
	(Résultat H.A.O. voir UP)				HORS ACTIVITES ORDINAIRES (H.A.O.)				
SQ	Participation des travailleurs			UK	Produits des cessions d'immobilisations			12 500	25 000
SR	<i>Impôts sur le résultat</i>	943 112	898 202	UL	Produits H.A.O.			0	0
SS	Total participation et impôts	943 112	898 202	UM	Reprises H.A.O.			3 500 000	3 300 000
				UN	Transfert de charges			0	0
ST	TOTAL GENERAL DES CHARGES	23 596 707	22 748 291	UO	Total des produits H.A.O.			3 512 500	3 325 000
	(Résultat net voir UZ)			UP	RESULTAT H.A.O. (+ ou -)	3 490 000	3 280 000		
				UT	TOTAL GENERAL DES PRODUITS			29 945 860	28 676 183
				UZ	RESULTAT NET	6 349 153	5 927 893		

(Montant en KFCFA.)

COMPTES DE RESULTAT 2017, 2018

Réf.	C H A R G E S (1ère partie)	2 018	2 017	Réf.	P R O D U I T S (1ère partie)			2 018	2 017
	ACTIVITE D'EXPLOITATION				ACTIVITE D'EXPLOITATION				
RA	Achat de marchandises			TA	Ventes de marchandises				
RB	-Variation de stocks (- ou +)			TB	MARGE BRUTE SUR MARCHANDISES	0	0		
	<i>(Marge brute sur marchandises voir TB)</i>			TC	Ventes de produits fabriqués			22 208 548	21 354 373
RC	Achats de matières premières et fournitures liées	5 164 627	5 014 201	TD	Travaux, services vendus			3 318 263	3 016 603
RD	-Variation de stocks (- ou +)	-800 000	-750 000	TE	Production stockée (ou destockage) (+ ou -)			0	
	<i>(Marge brute sur matières voir TG)</i>			TF	Production immobilisée			480 298	457 427
RE	Autres achats	131 629	138 557	TG	MARGE BRUTE SUR MATIERES	21 642 482	20 564 202		
RH	-Variation de stocks (- ou +)			TH	Produits accessoires			10 120	8 800
RI	Transports	31 647	30 140	TI	CHIFFRE D'AFFAIRES (1) (TA + TC + TD + TH)	25 536 931	24 379 776		
RJ	Services extérieurs	2 830 946	2 830 946	TJ	(1) dont à l'exportation/.....				
RK	Impôts et taxes	448 357	424 983						
RL	Autres charges	1 470 465	1 470 465	TK	Subvention d'exploitation			50 000	0
	<i>(Valeur ajoutée voir TN)</i>			TL	Autres produits			1 347 211	1 342 657
RP	Charges de personnel (1)	6 634 408	6 568 721	TN	VALEUR AJOUTEE	18 136 769	17 020 568		
	(1) dont personnel extérieur			TQ	EXCEDENT BRUT D'EXPLOITATION	11 502 361	10 451 847		
RQ	<i>(Excédent brut d'exploitation voir TQ)</i>			TS	Reprises de provisions			0	0
RS	Dotations aux amortissements et aux provisions	6 697 495	6 438 090	TT	Transfert de charges			8 500	8 500
RW	Total des charges d'exploitation	22 609 574	22 166 103	TW	Total des produits d'exploitation			27 422 940	26 188 360
	<i>(Résultat d'exploitation voir TX)</i>			TX	RESULTAT D'EXPLOITATION	4 813 366	4 022 257		

(Montant en KFCFA.)

COMPTES DE RESULTAT 2017, 2018 (suite & fin)

Réf.	C H A R G E S (2ème partie)	2 018	2 017	Réf.	P R O D U I T S (2ème partie)			2 018	2 017
	ACTIVITE FINANCIERE								
SA	Frais financiers	416 151	464 991		ACTIVITE FINANCIERE				
SC	Pertes de change			UA	Revenus financiers			240 100	245 000
SD	<i>Dotations aux amortissements et aux provisions</i>	0	0	UC	Gains de change				
SP	Total des charges financières	416 151	464 991	UD	Reprises de provisions			0	0
	(Résultat financier voir UG)			UE	Transfert de charges			0	0
SH	Total des charges des activités ordinaires	23 025 725	22 631 094	UF	Total des produits financiers			240 100	245 000
	(Résultat des activités ordinaires voir UI)			UG	RESULTAT FINANCIER (+ ou -)	-176 051	-219 991		
	HORS ACTIVITES ORDINAIRES (H.A.O.)			UH	Total des produits des activités ordinaires			27 663 040	26 433 360
SK	Valeur comptable des cessions d'immobilisations	0	22 500	UI	RESULTAT DES ACTIVITES ORDINAIRES (1)				
SL	Charges H.A.O.	0	0		(+ ou -)	4 637 315	3 802 265		
SM	Dotations H.A.O.		0	UJ	<i>(1) dont impôt correspondant</i>				
SO	Total des charges H.A.O.	0	22 500						
	(Résultat H.A.O. voir UP)				HORS ACTIVITES ORDINAIRES (H.A.O.)				
SQ	Participation des travailleurs			UK	Produits des cessions d'immobilisations			0	12 500
SR	<i>Impôts sur le résultat</i>	971 406	943 112	UL	Produits H.A.O.			0	0
SS	Total participation et impôts	971 406	943 112	UM	Reprises H.A.O.			3 600 000	3 500 000
				UN	Transfert de charges			0	0
ST	TOTAL GENERAL DES CHARGES	23 997 131	23 596 707	UO	Total des produits H.A.O.			3 600 000	3 512 500
	(Résultat net voir UZ)			UP	RESULTAT H.A.O. (+ ou -)	3 600 000	3 490 000		
				UT	TOTAL GENERAL DES PRODUITS			31 263 040	29 945 860
				UZ	RESULTAT NET	7 265 910	6 349 153		

(Montant en KFCFA.)

8.3 INVESTISSEMENTS

RUBRIQUE	PREVISIONS				
	2016	2017	V 17/16	2018	V 18/17
Investissements sur fonds extérieurs	6 603 393	15 847 197	140,0%	18 308 875	15,5%
Investissements sur fonds propres	4 266 705	3 364 999	-21,1%	1 937 333	-42,4%
Participation aux projets	7 119 231	3 215 944	-54,8%	0	-100%
Total général des investissements	17 989 329	22 428 140	24,7%	20 246 208	-9,7%

(Montant en KFCFA.)

Le détail des investissements triennaux s'établit comme suit :

	2016	2017	2018
INVESTISSEMENTS SUR FONDS EXTERIEURS			
Projets	6 603 393	15 847 197	18 308 875
TOTAL BUDGET INVEST / FONDS EXTERIEURS	6 603 393	15 847 197	18 308 875
INVESTISSEMENTS SUR FONDS PROPRES			
Frais de recherche	190 000	140 000	100 000
Logiciels	75 722	16 500	0
Terrains	90 000	150 500	100 000
Bat. Aménagements bureaux et installations techniques	487 380	1 022 950	304 450
Matériels et outillages	2 830 675	1 163 089	937 658
Matériels et mobiliers	235 528	130 860	14 125
Matériels de transport	357 400	741 100	481 100
TOTAL BUDGET INVEST / FONDS PROPRES	4 266 705	3 364 999	1 937 333
PARTICIPATIONS AUX PROJETS			
Projets DDPE & AUTRES	7 119 231	3 215 944	0
TOTAL PARTICIPATION	7 119 231	3 215 944	0
TOTAL GENERAL INVESTISSEMENTS	17 989 329	22 428 140	20 246 208

(Montant en KFCFA.)

8.4 TRESORERIE

SYNTHESE DE TRESORERIE 2016, 2017 & 2018

RUBRIQUE	PREVISIONS				
	2016	2017	V 17/16	2018	V 18/17
TRESORERIE INITIALE GLOBALE	7 932 273	4 960 226	-37,47	6 769 097	36,47
TOTAL AJUSTEMENT ESTIME	-1 132 273	0	-	0	-
TRESORERIE INITIALE GLOBALE ESTIMEE	6 800 000	4 960 226	-27,06%	6 769 097	36,47%
ENCAISSEMENTS TOUS COMPTES	35 791 569	46 523 845	29,99%	50 413 664	8,36%
DECAISSEMENTS TOUS COMPTES	37 631 344	44 714 974	18,82%	44 129 029	-1,31%
SOLDE FINAL GLOBAL EN TRESORERIE	4 960 226	6 769 097	36,47%	13 053 732	92,84%

(Montant en KFCFA.)

TRESORERIE DETAILLEE EXERCICES 2016-2017-2018

LIBELLES	2 016	2 017	2 018
TRESORERIE INITIALE GLOBALE	7 932 273 327	4 960 226 044	6 769 097 486
TOTAL AJUSTEMENT ESTIME	-1 132 273 327	0	0
TRESORERIE INITIALE GLOBALE ESTIMEE	6 800 000 000	4 960 226 044	6 769 097 486
SOLDE INITIAL COURANT EN TRESORERIE	7 207 716 705	4 528 157 968	6 178 557 666
AUSTEMENT SOLDE INITIAL COURANT	-707 716 705	0	0
ENCAISSEMENT EXPLOITATION			
Ventes	23 238 845 254	24 652 342 028	25 638 435 709
Travaux	2 021 197 533	2 221 610 242	2 510 670 338
Services vendus	1 567 947 209	1 337 981 444	1 404 880 516
Recettes diverses	9 440 000	10 384 000	11 422 400
Produits Financiers	250 000 000	245 000 000	240 100 000
TOTAL (A)	27 087 429 996	28 467 317 714	29 805 508 963
AUTRES ENCAISSEMENTS			
Recouvrement arriérés de créances	1 500 000 000	1 600 000 000	1 700 000 000
Autres créances	314 462 610	298 739 480	274 840 322
Divers autres produits	41 400 000	42 228 000	44 339 400
Remboursement prêts véhicules Dteurs	22 500 000	30 000 000	30 000 000
Emprunt bancaire	0	0	0
Avances sur Consommations*	222 383 619	238 363 298	250 100 412
TOTAL (B)	2 100 746 229	2 209 330 778	2 299 280 134
TOTAL (A+B)	29 188 176 225	30 676 648 492	32 104 789 098

(Montant en KFCFA.)

LIBELLES	2 016	2 017	2 018
DECAISSEMENT D'EXPLOITATION			
Achats de matériels	786 304 395	825 619 615	850 388 203
Frais d'électricité	2 857 802 211	3 000 692 322	3 090 713 091
Produits de traitement	302 919 521	318 065 497	327 607 462
Combustible et Lubrifiants	129 215 141	135 675 898	139 746 175
Fournitures de bureau et Informatiques	142 750 984	149 888 533	154 385 189
Carburant Véhicules	171 917 976	180 513 875	185 929 291
Autres approvisionnements	264 511 739	251 286 152	238 721 844
S / TOTAL	4 655 421 967	4 861 741 891	4 987 491 256
Transports Consommés	27 400 000	30 140 000	31 647 000
Services Extérieurs A	1 634 212 780	1 715 923 419	1 801 719 590
Services Extérieurs B	752 782 925	790 422 071	829 943 175
S / TOTAL	2 414 395 704	2 536 485 490	2 663 309 765
Impôts et Taxes			
TVA	2 841 314 934	2 784 488 636	2 784 488 636
Patentes & Impôts fonciers	176 430 804	186 134 498	196 371 896
Versement Patronal	187 348 964	197 653 157	208 524 081
Impôts des Sociétés	673 651 691	707 334 275	728 554 303
Autres impôts	17 190 000	18 135 450	19 132 900
S / TOTAL	3 895 936 393	3 893 746 016	3 937 071 816
Autres Charges	10 520 000	11 046 000	11 046 000
Charges de Personnel	6 329 509 581	6 456 099 773	6 520 660 771
S / TOTAL	6 340 029 581	6 467 145 773	6 531 706 771
TOTAL (C)	17 305 783 645	17 759 119 171	18 119 579 607

(Montant en KFCFA.)

LIBELLES	2 016	2 017	2 018
AUTRES DECAISSEMENTS			
Service de la Dette			
Intérêts	504 412 341	434 991 341	366 151 011
Capital	1 079 110 530	1 088 603 907	1 098 324 370
Fournisseurs et autres dettes	3 800 787 074	4 370 905 135	5 026 540 905
S / TOTAL	5 534 309 945	5 894 500 383	6 491 016 286
Investissement sur Fonds Propres			
Investissements Eau	1 681 912 721	982 240 191	292 116 586
Investissement Gestion	1 298 588 418	1 496 039 251	1 100 531 025
S / TOTAL	2 980 501 139	2 478 279 442	1 392 647 611
Participation aux projets	5 339 423 528	2 894 349 798	0
S / TOTAL	5 339 423 528	2 894 349 798	0
TOTAL (D)	13 854 234 612	11 267 129 623	7 883 663 897
TOTAL (C + D)	31 160 018 257	29 026 248 794	26 003 243 504
DIFFERENCE (A + B) - (C + D)	-1 971 842 032	1 650 399 698	6 101 545 594
SOLDE FINAL DE TRESORERIE COURANTE	4 528 157 968	6 178 557 666	12 280 103 260
SOLDE INITIAL PTF 2015	724 556 622	432 067 863	590 539 830
AUSTEMENT SOLDE INITIAL COURANT	-424 556 622		
Financement fonds Extérieur	6 603 393 126	15 847 196 746	18 308 874 629
Investissements/Ressources extérieures	6 471 325 263	15 688 724 779	18 125 785 882
Solde des comptes PTF	432 067 863	590 539 830	773 628 576
SOLDE FINAL GLOBAL EN TRESORERIE	4 960 225 831	6 769 097 496	13 053 731 836

(Montant en KFCFA.)

9

ANNEXES



9.1 ANNEXE 1

PLAN D' ACTIONS PRIORITAIRES 2016

OBJECTIFS	ACTIONS	STRUCTURES CONCERNEES					Planning Prévisionnel schématique 2016												MOYENS					
		R	C	C	C	C	J	F	M	A	M	J	J	A	S	O	N	D		2017	2018			
Porter le nombre de clients en 2016 à au moins 245 000	Etablir les devis dans 1 délai maximal de 5 jours après la demande pour les particuliers et 1 jour pour les entreprises (TSE).	C Ag	DD	DECR	DCMQ																			
	Mettre à disposition à bonnes dates le matériel de qualité en quantité suffisante pour les travaux d'extension et de branchement.	DECR	DLA	PRMP																				
	Faciliter la mise à disposition des ressources financières destinées au paiement des prestations réalisées par les entreprises agréées par la sonob	DF	DD	DLA																				
	Réaliser les branchements payés dans 1 délai maximal de 2 semaines pour les particuliers et 2 jours pour les entreprises	C Ag	DD	DECR	DCMQ																			
	Accroître les extensions sur fonds propres	DD	DECR	DG	C Ag																			
	Poursuivre les partenariats avec les Communes pour 2016	DCMQ	DD	DG																				
	Organiser le recensement du parc abonnés dans tous les Départements	DCMQ	DD	DDPE																				Assistance informatique et SIG
	Organiser des campagnes de branchements promotionnels	DG	DECR	DD	C Ag	DLA																		
	Poursuivre l'externalisation des travaux de branchements et d'extensions	DCMQ	DD	DECR	DF																			Matériels et financiers

OBJECTIFS	ACTIONS	STRUCTURES CONCERNEES					Planning Prévisionnel schématique 2016												MOYENS		
		R	C	C	C	C	J	F	M	A	M	J	J	A	S	O	N	D		2017	2018
Accroître le chiffre d'affaires d'au moins 5%	Démarrer la télérelève à Cotonou		DDPE	DECR																	
	Poursuivre l'appui aux DD pour la maîtrise du contrôle des compteurs		DD	C Ag																	
	Poursuivre le remplacement et le contrôle de fiabilité de comptage chez les abonnés		DECR	DD		CCMP/ DLA															
	Remplacer systématiquement les compteurs d'eau défectueux à la distribution		DECR	DD	C Ag	CCMP/ DLA															
	Poursuivre la mise en œuvre de la politique de remplacement systématique des compteurs âgés.		DECR	DD	C Ag	CCMP/ DLA/ DD															
	Installer des compteurs intelligents à titre expérimental dans certains hôtels et autres gros consommateurs	DECR	DD	CCMP	DLA																
	Installer des compteurs d'eau sur les poteaux d'incendie, les codifier et facturer les consommations		DECR	DD																	
	Réduire à moins de 5% le taux d'erreur des relevés d'index	DD	C Ag		DAAG																Formation et recyclage
	Etendre le programme de relève des index par terminaux portables à toute l'entreprise		DDPE	CCMP																	acquisition des TSP
	Poursuivre la mise en place du système d'évaluation des agents releveurs qui tient compte de la qualité de leur prestation	C Ag	DD		DAAG																

OBJECTIFS	ACTIONS	STRUCTURES CONCERNEES					Planning Prévisionnel schématique 2016												MOYENS		
		R	C	C	C	C	J	F	M	A	M	J	J	A	S	O	N	D		2017	2018
Améliorer le recouvrement des ventes d'eau (atteindre un taux de recouvrement de 97% les clients particuliers et 85% pour l'Administration centrale)	Poursuivre les travaux d'apurement du portefeuille	DG	DF	DCMQ	DD	CCMP/ DLA															ressources financières
	Faire générer de façon automatique le taux de recouvrement par le progiciel G d'Or	DDPE	DF	DCMQ	DD																
	Renforcer les actions de recouvrement au niveau des DD, Agences et Divisions	DD	DF	DCMQ																	
	Installer progressivement les robinets inviolables en priorité pour les branchements des revendeurs d'eau et des clients défaillants	DECR	DLA	CCMP																	10.000 robinets inviolables / an
	Décliner les objectifs de recouvrement par DD	DF	DCG-GR	DD																	
	Poursuivre la dotation des Directions Départementales, Agences et certains guichets de système solaire	DDPE	DECR	DLA	CCMP	DD															Panneau solaire
	Renforcer les interconnexions informatiques de manière à assurer la continuité des activités	DDPE	DCMQ																		
		DF	DDPE	DCMQ	DECR	DCGGR															
	Etendre aux prestataires de service, l'externalisation des recouvrements de créances	DF	DCMQ	DD	DG																

OBJECTIFS	ACTIONS	STRUCTURES CONCERNEES					Planning Prévisionnel schématique 2016												MOYENS		
		R	C	C	C	C	J	F	M	A	M	J	J	A	S	O	N	D		2017	2018
Améliorer le recouvrement des ventes d'eau (atteindre un taux de recouvrement de 97% les clients particuliers et 85% pour l'Administration centrale) (Suite et fin)	Poursuivre les actions de lobbying appropriées avec implication du CA pour assurer le recouvrement des arriérés de créances sur l'Etat	DG	DF	DCMQ																	
	Poursuivre l'identification des agents focaux des Ministères et des structures de paiement du Ministère des Finances pour un suivi optimal du processus de paiements de l'Etat	DF	DCMQ																		
	Poursuivre l'identification des polices de l'Administration Centrale et des sociétés d'Etat et leur transfert dans les regroupements appropriés.	DCMQ	DD	DECR																	
	Assister les structures de l'Administration Centrale dans la budgétisation effective de leurs consommations d'eau de l'année N+1 sur la base des consommations de N ainsi que des arriérés de créances.	DCMQ	DF	DD																	
Améliorer la qualité du service offert à la clientèle et réaliser un taux de satisfaction globale de la clientèle de 75%	Mettre en place un Call Center (numéro vert)	DCMQ	DECR	DLA	DD																équipement - fonctionnement
	Opérationnaliser le dispositif G d'Or de suivi des plaintes des clients	DDPE	DCMQ	DD																	ordinateur aux dépanages
	Poursuivre l'évaluation de la satisfaction de la clientèle en 2016 par enquête	DCMQ	DCG-GR	DLA	DD																

OBJECTIFS	ACTIONS	STRUCTURES CONCERNEES					Planning Prévisionnel schématique 2016												MOYENS												
		R	C	C	C	C	J	F	M	A	M	J	J	A	S	O	N	D		2017	2018										
Augmenter la production d'eau d'au moins 4%	Réaliser et raccorder de nouveaux forages	DDPE	DECR	CCMP	CPMP	DD																									
	Augmenter la capacité des installations de production et de traitement	DDPE	DECR	CCMP	CPMP	DD																									
	Assurer l'entretien des plans d'eau de surface	DECR	DLA	CCMP	CPMP	DD																									
	Poursuivre la mise en œuvre des recommandations de l'audit énergétique des installations de production	DDPE	DLA	CCMP	CPMP	DD																									
	Renforcer l'effectif du personnel électro mécanicien	DAAG	DDPE																												
	Poursuivre la télégestion des ouvrages de production de Cotonou	DECR	DDPE	DDAL	CCMP	CPMP																									
Réduire d'1 point le taux d'eau non comptabilisée (ENC) de 2015	Protéger les tuyaux contre les rayons UV	DLA	DECR	DD																											
	Remplacer au moins 25% des tuyaux AC encore en service dans les exploitations	DECR	DLA	CCMP	CPMP	DD																									
	Poursuivre les travaux de numérisation (SIG) sur les grands systèmes d'AEP	DDPE	DECR	DD																											
	Acquérir les nouveaux adressages et le plan d'urbanisation au niveau des Communes et actualiser les plans de réseau.	DD	DLA																												
	Renouveler les compteurs âgés	DCMQ	DECR	DD	CCMP	CPMP																									
	Remplacer systématiquement les compteurs défectueux (bloqués, illisibles, chevauchés)	DD	DECR																												
	Poursuivre le remplacement des compteurs mécaniques de production par des compteurs électromagnétiques	DECR	DD	DDPE	CPMP	CCMP																									
	Prendre en compte dans les statistiques les volumes d'eau estimés pour différents travaux sur réseaux (lavages, vidanges, etc.), consommés dans les stations d'eau, et facturés pour fraudes.	DD	DCG-GR	DCMQ	DECR																									Assistance informatique et SIG	

OBJECTIFS	ACTIONS	STRUCTURES CONCERNEES					Planning Prévisionnel schématique 2016														MOYENS							
		R	C	C	C	C	J	F	M	A	M	J	J	A	S	O	N	D	2017	2018								
Assurer la potabilité de l'eau et atteindre un indice de conformité de 100%	Equiper les laboratoires existants, et renforcer le personnel en agents	DCMQ	DLA	DECR	DAAG																						Financiers	
	Assurer la maintenance des pompes doseuses existantes et acquérir de nouvelles pompes doseuses	DECR	DLA	CCMP	CPMP	DD																					Financiers	
	Installer les points de vidanges et nettoyer périodiquement le réseau	DD	DECR	DCMQ	DLA																						Financiers	
	Suivre en permanence la qualité de l'eau conformément au Décret N° 2001-094 du 20/02/2001, portant normes de qualité de l'eau potable en République du Bénin	DCMQ	DD																									
	Elaborer le plan de gestion de la sécurité sanitaire de l'eau potable pour les systèmes AEP de Cotonou et Parakou	DCMQ																										
	Equiper les usines d'eau et les Divisions en matériels de contrôle de la qualité de l'eau	DCMQ	CCMP	CPMP	DD																							
Poursuivre les activités relatives à l'assainissement des eaux usées en milieu urbain	Rechercher les financements nécessaires pour la mise en œuvre des actions prévues dans les plans directeurs de la cornubation de Cotonou (Cotonou, Abomey-Calavi et Sèmè-kpodji) et des villes de Porto-Novo et Parakou.	DDPE																										
	Réaliser les études techniques détaillées pour la construction d'une station de traitement de boues de vidange à Abomey-Calavi	DDPE	CCMP	CPMP	DECR																						Financement extérieur (PTF)	

OBJECTIFS	ACTIONS	STRUCTURES CONCERNEES					Planning Prévisionnel schématique 2016												MOYENS		
		R	C	C	C	C	J	F	M	A	M	J	J	A	S	O	N	D		2017	2018
Assurer la sécurisation juridique et physique du patrimoine immobilier et son développement	Poursuivre le processus d'acquisition des titres de propriété par l'obtention de 15 nouveaux certificats administratifs,	DLA	DD	DJC-DA/DAAG																	
	Clôturer les 100% de terrains disposant de titres de propriété.	DLA	DD																		
	Protéger 97% des points de captage	DLA	DECR	CCMP																	
	Acquérir des immeubles (DDAL et Agence Calavi...)	DLA	PRMP																		
Assurer la maîtrise des charges en atteignant un taux de couverture des charges d'exploitation ≥ 104% en 2016.	Poursuivre la mise en œuvre des recommandations issues de l'audit énergétique	DSE/DDPE	DLA	DECR																	
	Poursuivre l'installation de panneaux solaires pour l'alimentation en énergie électrique des petits systèmes, et des bâtiments administratifs	DSE/DDPE	DLA	CCMP																	
	Poursuivre les actions de réduction des charges d'entretien des véhicules, entre autres en continuant de renouveler le parc automobile.	DLA	CCMP																		
	Réaliser l'audit informatique et élaborer le schéma directeur informatique	DSI/DDPE																			
Accroître la productivité du personnel en atteignant le ratio de 3,7 agents pour 1000 abonnés.	Comblé le déficit en personnel nécessaire à la mise en œuvre efficace des activités en procédant à un recrutement conformément au plan quinquenal de recrutement	DAAG																			
	Poursuivre l'exécution du programme trienal de formation validé à réaliser au CFME pour le personnel de la SONEB	DAAG	CFME																		
	Elaborer le plan de gestion de carrière	DAAG																			
	Elaborer les COP 2016.	DCG-GR	DC	DD																	
	Elaborer un système de motivation.	DAAG																			
	Mettre en application les recommandations issues de l'évaluation des risques professionnels et l'assainissement du milieu de travail	DAAG																			

OBJECTIFS	ACTIONS	STRUCTURES CONCERNEES					Planning Prévisionnel schématique 2016												MOYENS	
		R	C	C	C	C	J	F	M	A	M	J	J	A	S	O	N	D		2017
Poursuivre la démarche qualité en vue de la certification ISO 9001 version 2008 de la SONEB	Mettre en œuvre les actions prévues pour 2016.	Coord/DQ	DCG-GR																	
	Mettre en œuvre les activités de gestion des risques.	DCG-GR																		
	Exécuter les programmes de contrôle au niveau central et départemental à 95%	DCG-GR																		
	Mettre en place un système de haute disponibilité de l'information	DDPE	DAAG																	
	Mettre en place un système de traitement électronique des informations administratives au niveau des différentes fonctions de l'entreprise	DDPE	DAAG																	
	Poursuivre le partenariat avec les Communes	DDPE	DCQM	DCP																
	Elaborer les états financiers et le budget dans les délais.	DF	DCG-GR																	
	Améliorer l'accès à l'internet	DDPE																		
	Renforcer les actions de recouvrement des créances	DF	DD																	

9.2 ANNEXE 2

SYNTHESE DES INVESTISSEMENTS 2016

LIBELLES	TOTAL	CA	PRMP	D° GLE	DF	DAAG	DCGGR	DCMQ	DDPE	DECR	DCP	DLA	CFME	COORD. D QUALITE	COORD. AEP/PK	DD
INVEST COURANTS SUR FONDS PROPRES																
Frais de recherche	190 000	0	0	0	0	0	0	0	190 000	0	0	0	0	0	0	0
Logiciels	75 722	0	0	0	0	0	0	0	75 722	0	0	0	0	0	0	0
Terrains	90 000	0	0	0	0	0	0	0	0	0	0	90 000	0	0	0	0
Bat. Aménagements bureaux et Installations techniques	487 380	0	0	0	3 000	0	0	11 000	0	115 500	0	65 000	30 000	0	0	262 880
Matériels et outillages	2 830 675	0	3 300	0	0	0	900	498 064	1 000	339 850	0	0	6 500	0	0	1 981 061
Matériels et mobiliers	235 528	300	800	22 600	2 450	9 550	11 800	3 307	27 780	3 930	5 000	6 991	9 950	1 600	1 720	127 750
Matériels de transport	357 400	40 000	1 200	1 200	0	0	0	0	0	0	0	301 500	0	0	0	13 500
S/TOTAL INVESTISSEMENTS COURANTS	4 266 705	40 300	5 300	23 800	5 450	9 550	12 700	512 371	294 502	459 280	5 000	463 491	46 450	1 600	1 720	2 385 191
PROJETS SUR FONDS PROPRES		0	0	0	0	0	0	0	0	0	0	0	0	0	0	0
PROJETS DDPE	0															
Projet Informatiques	632 213								632 213							
Projet AEPA (Contribution SONEB)	6 487 019								6 487 019			0				
S/TOTAL	7 119 231	0	0	0	0	0	0	0	7 119 231	0	0	0	0	0	0	0
TOTAL INVEST SUR FONDS PROPRE	11 385 936	40 300	5 300	23 800	5 450	9 550	12 700	512 371	7 413 733	459 280	5 000	463 491	46 450	1 600	1 720	2 385 191
INVEST. SUR FONDS EXTERIEURS																
Projet Budget National	1 249 500								1 249 500							
Projet Ressources extérieures	5 353 893								5 353 893							
TOTAL INVESTISSEMENTS ET PROJETS	17 989 329	40 300	5 300	23 800	5 450	9 550	12 700	512 371	14 017 126	459 280	5 000	463 491	46 450	1 600	1 720	2 385 191

(Montant en KFCFA.)

9.3 ANNEXE 3

DETAIL DU BUDGET DES STRUCTURES CENTRALES



a. BUDGET DE FONCTIONNEMENT

N°	LIBELLES	TOTAL	CA	D. GLE	DCGGR	DF	DECR	DAAG	DDPE	DCMQ	DLA	PRMP	COORD AEP PKOU	COORD QUALITE	CFME	DCP
60	ACHATS ET VARIATIONS STOCKS															
	Combustibles et lubrifiants	5 000 000									5 000 000					
	Produits de traitement	0														
	Carburant véhicules	53 106 000	4 650 000	11 500 000	3 540 000	2 220 000	4 596 000	1 000 000	6 500 000	3 000 000	12 000 000	500 000	1 500 000	600 000	1 000 000	500 000
	Produits d' Entretien	4 315 000	165 000	300 000	250 000	255 000	0	55 000	650 000	150 000	500 000	150 000	200 000	100 000	1 500 000	40 000
	Pièces de rechange	79 460 000	0	0	0	0	10 960 000	0	4 500 000	11 000 000	52 000 000	0	0	0	1 000 000	
	Tenue de travail	6 767 000	31 500	42 000	199 500	199 500	300 000	198 000	300 000	4 402 000	600 000	84 000	0	10 500	400 000	
	Consommables de Laboratoire	31 000 000					0			31 000 000						
	Fournitures de bureau	24 270 000	420 000	1 500 000	2 400 000	2 700 000	2 500 000	2 000 000	4 100 000	1 200 000	2 700 000	1 000 000	150 000	200 000	3 000 000	400 000
	Fournitures ordinateurs	34 690 000	440 000	1 000 000	1 900 000	3 300 000	1 450 000	1 500 000	16 400 000	1 000 000	2 500 000	500 000	100 000	200 000	3 000 000	1 400 000
	Eau	15 000 000	0				15 000 000									
	Electricité	65 000 000	0						65 000 000							
	Consommables laboratoire	0														
	Consommables didactiques	600 000						100 000		0					500 000	0
	Achats divers	22 350 000	500 000	500 000	450 000	200 000	15 000 000	400 000	3 650 000	350 000	300 000	200 000	0	100 000	500 000	200 000
60	TOTAL	341 558 000	6 206 500	14 842 000	8 739 500	8 874 500	49 806 000	5 253 000	101 100 000	52 102 000	75 600 000	2 434 000	1 950 000	1 210 500	10 900 000	2 540 000
61	TRANSPORT															
	Transport du Personnel	17 000 000	1 000 000	0	0	0	0	4 000 000	0	0	12 000 000	0	0	0	0	0
	Transport de matériel/ P/Is	2 550 000	300 000	200 000	0	0	0	100 000	1 500 000	50 000	100 000	100 000	0	0	100 000	100 000
61	TOTAL	19 550 000	1 300 000	200 000	0	0	0	4 100 000	1 500 000	50 000	12 100 000	100 000	0	0	100 000	100 000
62	SERVICES EXTERIEURS A															
	Sous-traitance	0					0			0						
	Location bâtiment et charges locatives	4 200 000	0	500 000			0	2 700 000			0	0	0	0	0	1 000 000
	Entretiens, Rép. et Maint. Immeubles	45 556 600	0	0	0	400 000	0	0	0	2 000 000	38 056 600	0	0	0	5 000 000	100 000
	Entretiens, Rép. et Maint. Equipements	199 878 100	1 000 000	1 000 000	175 000	320 000	0	0	151 851 660	30 780 000	14 351 440	400 000	0	0	0	
	Entretiens, Rép. et Maint. Véhicules	5 000 000	0	0	0		0	0			5 000 000		0			
	Prime d'Assurance	594 048 364						445 000 000		0	149 048 364		0			
	Etudes, Rech. et Documentat°	1 625 000	100 000	100 000	275 000	200 000	75 000	75 000	150 000	150 000	75 000	150 000	0	100 000	100 000	75 000
	Annonces, Séminaires, Publicité, Publicat° et Relat° publiqu.	66 100 000	2 000 000	2 500 000			0	0	0	4 000 000	0	1 000 000			1 600 000	55 000 000
	Frais de Télécommunications	185 265 000	600 000	3 500 000	780 000	640 000	600 000	600 000	139 985 000	600 000	31 180 000	360 000	180 000	180 000	180 000	5 880 000
62	TOTAL	1 101 673 064	3 700 000	7 600 000	1 230 000	1 560 000	675 000	448 375 000	291 986 660	37 530 000	237 711 404	1 910 000	180 000	280 000	6 880 000	62 055 000

(Montant en FCFA.)

N°	LIBELLES	TOTAL	CA	D. GLE	DCGGR	DF	DECR	DAAG	DDPE	DCMQ	DLA	PRMP	COORD AEP PKOU	COORD QUALITE	CFME	DCP
63	SERVICES EXTERIEURS B															
	Frais bancaires	90 000 000	0	0	0	90 000 000	0	0	0	0	0	0	0	0	0	0
	Apuremt: Prestataire&Personnel d'encadremt	25 000 000	0	0	0	0	0	0	0	25 000 000	0	0	0	0	0	0
	Transitaires	500 000	0	0	0	0	0	0	0	0	500 000	0	0	0	0	0
	Honoraires	413 300 000	78 000 000	50 200 000	40 000 000	89 800 000	0	65 000 000	10 800 000	15 000 000	0	4 500 000	0	50 000 000	10 000 000	0
	Rémunérat° médécins du travail	3 000 000	0	0	0	0	0	3 000 000	0	0	0	0	0	0	0	0
	Rémunérat° vigiles	8 000 000	0	0	0	0	0	0	0	0	8 800 000	0	0	0	0	0
	Rémunérat° policiers et militaires	21 600 000	0	0	0	0	0	0	0	0	21 600 000	0	0	0	0	0
	Frais divers	24 000 000	5 000 000	800 000	6 500 000	1 000 000	0	3 500 000	1 000 000	4 500 000	500 000	300 000	0	100 000	500 000	300 000
	Sponsoring divers	3 000 000	0	0	0	0	0	0	0	0	0	0	0	0	0	3 000 000
	Commission DG, Perdiem et dverses primes	107 800 000	8 600 000	5 000 000	26 000 000	25 000 000	0	0	10 000 000	5 000 000	0	25 000 000	0	200 000	0	3 000 000
	Fête des travailleurs	13 000 000	0	0	0	0	0	13 000 000	0	0	0	0	0	0	0	0
	Rémunérat° personnel extérieur	8 300 000	1 000 000	0	0	6 000 000	0	0	0	0	300 000	500 000	0	0	500 000	0
	Frais de Formation du personnel	50 000 000	0	0	0	0	0	50 000 000	0	0	0	0	0	0	0	0
	Cotisations AAE	3 150 000	0	3 150 000	0	0	0	0	0	0	0	0	0	0	0	0
	Diverses charges externes	31 360 000	1 500 000	10 000 000	2 020 000	1 780 000	0	1 080 000	1 760 000	780 000	240 000	240 000	240 000	240 000	10 240 000	1 240 000
	Frais de mission à l'intérieur	42 488 750	1 400 000	6 000 000	7 500 000	2 700 000	6 000 000	2 300 000	6 055 000	3 000 000	2 500 000	1 000 000	1 033 750	1 000 000	800 000	1 200 000
	Frais de mission à l'extérieur	25 780 000	2 000 000	7 000 000	2 000 000	1 580 000	1 500 000	1 500 000	2 000 000	1 500 000	1 500 000	1 500 000	500 000	1 000 000	700 000	1 500 000
63	TOTAL	870 278 750	97 500 000	82 150 000	84 020 000	217 860 000	7 500 000	139 380 000	31 615 000	54 780 000	35 140 000	33 040 000	1 773 750	52 540 000	22 740 000	10 240 000
64	IMPOTS ET TAXES															
	Impôts fonciers et patentes	0	0								0					
	Licences et Taxes annexes	0														
	Droits d'enregistrement	5 000 000									5 000 000		0	0	0	
	Taxes sur appointements et salaires	0														
	Versement patronal sur salaire	69 099 514	0	0	0	0	0	16 349 520	0	0	0	0	0	0	0	0
	Autres impôts et taxes	5 350 000	0	0	0	350 000	0	0	0	0	5 000 000	0	0	0	0	0
	Pénalité et redressement fisc	5 000 000	0			5 000 000	0	0	0							
64	TOTAL	84 449 514	0	0	0	5 350 000	0	16 349 520	0	0	10 000 000	0	0	0	0	0
65	AUTRES CHARGES															
	Pertes sur créances	502 367				502 367										
	Jetons de Présence	8 520 000	8 520 000													
	Autres charges diverses	2 000 000	0								0					2 000 000
	Charges provisionnées sur risques à court terme	983 117 030	0			983 117 030			0							
	Charges provisionnées stock	320 000 000	0			320 000 000										
	Charges provisionnées clients	4 800 000				4 800 000										
65	TOTAL	1 318 939 397	8 520 000		0	1 308 419 397	0	0	0	0	0	0	0	0	0	2 000 000

(Montant en FCFA.)

N°	LIBELLES	TOTAL	CA	D. GLE	DCGGR	DF	DECR	DAAG	DDPE	DCMQ	DLA	PRMP	COORD AEP PKOU	COORD QUALITE	CFME	DCP
66	Frais de personnel															
	Salaire brut	1 490 868 534	0	0	0	0	0	335 738 000	0	0	0	0	0	0	0	0
	Charges sociales patronales	332 339 048	0	0	0	0	0	79 295 179	0	0	0	0	0	0	0	0
	Gratifications	111 011 220				0								0		0
	Rendement	30 528 086														
	Allocations d'assistance	22 080 000														
	Autres charges sociales	135 820 000	0	0	0	0	0	135 820 000	0	0	0	0	0	0	0	0
66	TOTAL	2 122 646 888	0	0	0	0	0	550 853 179	0	0	0	0	0	0	0	0
67	FRAIS FINANCIERS															
	Intérêt des Emprunts	504 412 341	0			504 412 341										
	Intérêts débiteurs	750 000	0			750 000										
	Pertes de changes	0	0			0										
67	TOTAL	505 162 341	0		0	505 162 341	0	0	0	0	0	0	0	0	0	0
68	DOTATION AUX AMORTISS.															
	Dotations aux amort. Charges immobilisées	0	0			0										
	Dotations aux amort. Immob. Incorporelles	421 215 503	0			421 215 503										
	Dotations aux amort. Immob. corporelles	5 472 203 755	0			5 472 203 755										
68	TOTAL	5 893 419 258	0		0	5 893 419 258	0	0	0	0	0	0	0	0	0	0
69	DOTATION AUX PROVISIONS															
	Provisions pour grosses réparations	0	0			0										
	Provisions pour litiges	300 000 000	0			0		300 000 000								
	Provision pour risques et charges	0	0			0		0								
81	Charge HAO	45 000 000	0			45 000 000										
	TOTAL	345 000 000	0			45 000 000	0	300 000 000			0	0	0	0	0	0
	TOTAL BUDGET GESTION - SIEGE	12 603 177 211	117 226 500	104 792 000	93 989 501	7 985 645 496	57 981 000	1 464 310 699	426 201 660	144 462 000	370 551 404	37 484 000	3 903 750	54 030 500	40 620 000	77 435 000

(Montant en FCFA.)

b. BUDGET D'INVESTISSEMENTS

LIBELLES	TOTAL	CA	PRMP	D° Gle	DF	DAAG	DCGGR	DCMQ	DDPE	DECR	DCP	DLA	CFME	COORD QUALITE	COORD PROJET AEP
INVEST COURANTS SUR FONDS PROPRES															
Frais de recherche	190 000	0	0	0	0	0	0	0	190 000	0	0	0	0	0	0
Logiciels	75 722	0	0	0	0	0	0	0	75 722	0	0	0	0	0	0
Terrains	90 000	0	0	0	0	0	0	0	0	0	0	90 000	0	0	0
Bat. Aménagements bureaux et Installations techniques	224 500	0	0	0	3 000	0	0	11 000	0	115 500	0	65 000	30 000	0	0
Matériels et outillages	849 614	0	3 300	0	0	0	900	498 064	1 000	339 850	0	0	6 500	0	0
Matériels et mobiliers	107 778	300	800	22 600	2 450	9 550	11 800	3 307	27 780	3 930	5 000	6 991	9 950	1 600	1 720
Matériels de transport	343 900	40 000	1 200	1 200	0	0	0	0	0	0	0	301 500	0	0	0
S/TOTAL INVESTISSEMENTS COURANTS	1 881 514	40 300	5 300	23 800	5 450	9 550	12 700	512 371	294 502	459 280	5 000	463 491	46 450	1 600	1 720

(Montant en KFCFA.)

9.4 ANNEXE 4

DETAIL DU BUDGET DES DIRECTIONS DEPARTEMENTALES



a. Programme d'actions

RUBRIQUE	TOTAL	DDAL	DDOP	DDMC	DDZC	DDBA	DDAD
Eau pompée (m3)	53 741 416	36 082 874	6 180 337	2 099 186	2 852 795	4 864 900	1 661 324
Eau Refoulée (m3)	52 434 684	35 576 680	5 944 675	2 099 186	2 811 496	4 393 855	1 608 793
Eau Vendue (m3)	40 247 051	27 038 276	4 772 534	1 595 972	2 130 542	3 421 235	1 288 492
Taux d'eau non comptabilisée (%)	23,24%	24,00%	19,72%	23,97%	24,22%	22,14%	19,91%
Consommation Chaux (kg)	442 356	330 587	52 158	6 677	20 149	18 000	14 786
Consommation Chlore (kg)	75 362	36 083	7 511	1 827	5 938	20 200	3 804
Consommation Sulfate (kg)	176 002	0	0	0	17 418	115 908	42 675
Consommation Akdolit (kg)	22 096	0	7 200	0	0	14 896	0
Consommation Gas-oil (litre)	221 645	86 558	21 996	3 790	4 709	87 086	17 506
Consommation Huile (litre)	1 902	499	150	110	45	882	216
Consommation Ener Elect (kwh)	26 963 062	16 603 482	2 460 295	1 141 953	2 927 328	2 742 945	1 087 058
Extensions de Réseau payées (ml)	93 615	63 404	11 600	3 904	3 107	6 050	5 550
Extension Réseau/fonds propres (ml)	111 548	52 000	20 000	7 998	22 250	4 300	5 000
Extension sur projet (ml)	31 800	0	0	0	5 700	6 500	19 600
Total Branchements à exécuter	16 115	6 538	1 821	836	3 490	2 655	774
Branchement promotionnel Ø 16	5 000	2 403	767	330	500	600	400
Déplacement de Compteur	114	0	15	12	12	35	40
Remises après coupures	35 620	22 800	2 875	4 700	2 900	1 650	695
Résiliations	2 977	1 540	819	87	259	200	72
Reprises d'abonnement	3 242	1 743	681	126	232	350	110
Nombre de Clients	252 338	140 587	34 304	12 511	27 507	28 094	9 334

b. Budget de fonctionnement

PRODUITS

N°	LIBELLES	TOTAL	DDAL	DDOP	DDMC	DDZC	DDBA	DDAD
70	VENTES EAU	20 337 497 816	13 654 329 624	2 419 674 853	809 157 628	1 075 923 923	1 727 723 425	650 688 363
70	TRAVAUX FACTURES	1 712 879 266	859 881 096	178 886 478	71 982 519	304 522 618	215 342 727	82 263 828
70	SERVICES VENDUS (y compris CFME)	1 350 287 188	754 583 444	181 216 594	72 087 367	145 920 056	148 331 806	48 147 921
	S/TOTAL/ CHIFFRE D'AFFAIRES	23 400 664 269	15 268 794 165	2 779 777 924	953 227 513	1 526 366 597	2 091 397 958	781 100 112
71	SUBVENTION D'EXPLOITATION	0	0	0	0	0	0	0
72	PRODUCTION IMMOBILISEE	481 502 000	220 000 000	92 500 000	47 502 000	77 500 000	20 200 000	23 800 000
	TOTAL DES PRODUITS	23 882 166 269	15 488 794 165	2 872 277 924	1 000 729 513	1 603 866 597	2 111 597 958	804 900 112

(Montant en FCFA.)

CHARGES

N°	LIBELLES	TOTAL	DDAL	DDOP	DDMC	DDZC	DDBA	DDAD
60	ACHATS							
	Combustibles et lubrifiants	134 240 454	51 980 149	13 251 391	2 436 976	2 860 484	52 989 359	10 722 094
	Produits de traitement	320 889 324	160 667 145	32 209 868	5 105 860	20 920 352	79 351 425	22 634 674
	Carburant véhicules	92 587 200	31 680 000	12 787 200	12 840 000	12 240 000	12 240 000	10 800 000
	Produits d'Entretien	5 100 000	2 580 000	300 000	720 000	600 000	500 000	400 000
	Pièces de rechange	56 468 434	24 544 230	7 392 135	4 457 579	6 692 795	11 264 900	2 116 795
	Tenue de Travail	5 249 000	2 236 500	611 000	445 000	757 500	671 000	528 000
	Fournitures de Bureau	19 200 000	9 320 000	1 500 000	2 400 000	1 920 000	3 060 000	1 000 000
	Fournitures ordinateur	56 257 122	26 672 383	8 000 000	5 486 400	5 958 339	7 140 000	3 000 000
	Eau (m3)	17 708 018	4 978 440	1 693 440	303 428	3 536 315	6 500 988	695 407
	Electricité (Kwh)	3 001 311 385	1 839 791 597	274 832 493	129 214 869	327 406 113	307 123 918	122 942 396
	Consommables de laboratoire	27 500 000	3 500 000	3 500 000	1 500 000	3 500 000	13 500 000	2 000 000
	Matériels de Branchements	832 949 571	337 342 878	88 975 654	38 340 374	158 399 915	174 391 147	35 499 604
	Petits outillages	6 060 000	2 450 000	560 000	200 000	750 000	750 000	1 350 000
	Achats divers	4 200 000	800 000	500 000	800 000	800 000	500 000	800 000
	S/TOTAL	4 579 720 508	2 498 543 322	446 113 180	204 250 486	546 341 813	669 982 737	214 488 970
61	TRANSPORTS	7 850 000	1 100 000	800 000	1 000 000	900 000	1 300 000	2 750 000
	Transport du Personnel	3 800 000	500 000	500 000	600 000	600 000	800 000	800 000
	Transport de matériels/Plis	4 050 000	600 000	300 000	400 000	300 000	500 000	1 950 000

(Montant en FCFA.)

N°	LIBELLES	TOTAL	DDAL	DDOP	DDMC	DDZC	DDBA	DDAD
62	SERVICES EXTERIEURS A	659 332 087	222 639 417	69 084 900	37 134 840	169 041 670	118 643 900	42 787 360
	Locations bâtiment	60 096 000	42 660 000	1 920 000	5 580 000	4 440 000	4 296 000	1 200 000
	Locations et charges locatives	4 925 000	600 000	400 000	825 000	1 100 000	1 500 000	500 000
	Entretien Immeuble	38 479 600	17 520 000	14 920 000	1 999 600	1 240 000	1 600 000	1 200 000
	Entretiens équipements & Source de captage	133 707 352	17 570 952	1 800 000	500 000	80 200 000	31 976 400	1 660 000
	Entret, réparat° matér de transport	8 980 000	3 180 000	2 400 000	1 020 000	680 000	500 000	1 200 000
	Autres entretiens et réparations	2 974 800	1 240 000	480 000	540 000	270 000	200 000	244 800
	Etudes et documentation	479 560	100 000	75 000	75 000	75 000	75 000	79 560
	Annonces, publicités et séminaires	2 739 000	240 000	480 000	300 000	600 000	864 000	255 000
	Sous traitance	396 788 855	137 308 465	43 129 900	25 555 240	78 214 750	76 852 500	35 728 000
	Frais de télécommunications	10 161 920	2 220 000	3 480 000	740 000	2 221 920	780 000	720 000
63	SERVICES EXTERIEURS B	212 811 318	75 680 000	17 932 000	21 599 318	22 840 000	39 920 000	34 840 000
	Rémunérations Vigiles	112 116 000	65 700 000	5 916 000	9 000 000	8 100 000	13 500 000	9 900 000
	Rémunérations police	6 240 000	720 000	3 000 000	0	0	720 000	1 800 000
	Frais divers	13 040 000	3 000 000	1 500 000	1 500 000	3 000 000	2 000 000	2 040 000
	Diverses charges externes	4 840 000	1 040 000	800 000	800 000	800 000	600 000	800 000
	Frais de mission à l'intérieur	71 815 318	3 960 000	6 016 000	9 599 318	10 240 000	22 400 000	19 600 000
	Frais de mission à l'extérieur	4 760 000	1 260 000	700 000	700 000	700 000	700 000	700 000
64	IMPOTS ET TAXES	318 377 634	119 165 640	36 624 046	45 725 953	36 321 150	63 719 884	16 820 962
	Impôts fonciers et patentes	176 430 804	61 901 488	15 504 398	30 509 123	18 651 490	44 823 829	5 040 476
	Versement Patronal sur Salaires	140 106 830	56 924 152	20 819 648	14 916 830	17 369 660	18 596 055	11 480 486
	Autres impôts et taxes	1 840 000	340 000	300 000	300 000	300 000	300 000	300 000
66	CHARGES DE PERSONNEL	4 169 319 692	1 694 287 812	619 566 849	443 889 192	516 901 308	553 136 709	341 537 822
	TOTAL	9 947 411 239	4 611 416 191	1 190 120 976	753 599 788	1 292 345 941	1 446 703 230	653 225 114

(Montant en FCFA.)

c. Budget d'investissements

LIBELLES	TOTAL	DDAL	DDOP	DDMC	DDZC	DDBA	DDAD
Frais de recherche	0	0		0		0	0
Logiciels	0	0	0	0	0	0	0
Terrains	0	0	0	0	0	0	0
Bat. Aménagements bureaux et installations techniques	262 880	104 080	73 600	5 000	5 650	52 850	21 700
Matériels et outillages	1 981 061	777 581	311 740	98 534	388 592	162 160	242 454
Matériels et mobiliers	127 750	69 240	14 450	5 320	11 850	18 400	8 490
Matériels de transport	13 500	1 500	1 500	0	4 500	3 000	3 000
TOTAL	2 385 191	952 401	401 290	108 854	410 592	236 410	275 644

(Montant en KFCFA.)

